

**Uchwała Nr XIX – 117/08  
Rady Gminy Lasowice Wielkie  
z dnia 25 czerwca 2008r.**

**w sprawie zatwierdzenia Planu odnowy miejscowości Gronowice.**

Na podstawie § 10 ust. 2 pkt. 2 lit. b Rozporządzenia Ministra Rolnictwa i Rozwoju Wsi z dnia 14 lutego 2008r. w sprawie *szczegółowych warunków i trybu przyznawania pomocy finansowej w ramach działania „Odnowa i rozwój wsi” objętego Programem Rozwoju Obszarów Wiejskich na lata 2007 – 2013* (Dz.U.Nr 38 poz. 220) Rada Gminy Lasowice Wielkie uchwala co następuje:

§ 1

Zatwierdza się „Plan odnowy miejscowości Gronowice” opracowany przez Grupę Odnowy Wsi Gronowice, przyjęty przez Zebranie Wiejskie Sołectwa Gronowice dnia 28 kwietnia 2008r., stanowiący załącznik nr 1 do niniejszej uchwały.

§ 2

Traci moc Uchwała nr XV-99/08 Rady Gminy Lasowice Wielkie z dnia 27 lutego 2008r. w sprawie zatwierdzenia Planu rozwoju miejscowości Gronowice.

§ 3

Wykonanie uchwały powierza się Wójtowi Gminy Lasowice Wielkie.

§ 4

Uchwała wchodzi w życie z dniem podjęcia.

PRZEWODNICZĄCY  
RADY GMINY

*Bolesław*  
Jerzy Baulej



Załącznik nr 1  
do Uchwały Nr XIX-117/08  
Rady Gminy Lasowice Wielkie  
z dnia 25 czerwca 2008r.

# *Plan odnowy miejscowości*

## *GRONOWICE*

*Na lata 2008 - 2015*

*GMINA LASOWICE WIELKIE*



**SPIS TREŚCI**

<b>WSTĘP</b> .....	3
<b>I. Charakterystyka miejscowości Gronowice</b> .....	4
<b>II. Inwentaryzacja zasobów służących odnowie miejscowości</b> .....	6
1. Zasoby przyrodnicze.....	8
2. Dziedzictwo historyczno, kulturowe i religijne .....	9
3. Infrastruktura społeczna .....	10
4. Infrastruktura techniczna .....	11
5. Gospodarka i rolnictwo .....	12
4. Kapitał społeczny i ludzki .....	13
<b>III. Ocena mocnych i słabych stron miejscowości (SWOT).....</b>	15
<b>IV. Program krótkoterminowy</b> .....	16
<b>V. Wizja wsi - wiodące kierunki rozwoju</b> .....	17
<b>VI. Opis planowanych zadań inwestycyjnych i przedsięwzięć aktywizujących społeczność lokalną.....</b>	18

GMINA GRONOWICE WIELKIE



## WSTĘP

Plan Odnowy miejscowości Gronowice jest dokumentem określającym najważniejsze cele, priorytety i zasady wspierania rozwoju naszej miejscowości. Jest również zgodny z planami zawartymi w Planie Rozwoju Lokalnego Gminy Lasowice Wielkie przyjętym uchwałą Nr XIX – 122/2004 Rady Gminy Lasowice Wielkie z dnia 24 maja 2004r. oraz Studium Uwarunkowań i Kierunków Zagospodarowania Przestrzennego Gminy Lasowice Wielkie.

Plan Odnowy Miejscowości jest jednym z najważniejszych elementów odnowy wsi, jej rozwoju oraz poprawy warunków pracy oraz życia mieszkańców. Sporządzenie i uchwalenie takiego dokumentu stanowi niezbędny warunek przy aplikowaniu o środki finansowe z „Programu Rozwoju Obszarów Wiejskich 2007-2013” w ramach działania „Odnowa i rozwój wsi”, jak również stanowić będzie wytyczne dla władz Gminy Lasowice Wielkie przy opracowaniu kierunków rozwoju miejscowości Gronowice.

Bezpośrednim celem Planu Odnowy Miejscowości Gronowice jest zapewnienie koncentracji środków na strategicznych działaniach samorządu lokalnego, zgodnie z opracowanym i zatwierdzonym harmonogramem działań. Plan ma służyć koncentracji środków i efektywności ich wykorzystania, będzie realizowany w wieloletniej perspektywie czasowej, co pozwoli samorządowi Gminy Lasowice Wielkie wykorzystać środki z funduszy zewnętrznych. Zgodnie z założeniami dokument będzie podlegał okresowej aktualizacji.

Niniejszy plan jest planem otwartym stwarzającym możliwość aktualizacji w zależności od potrzeb społecznych i uwarunkowań finansowych. Oznacza to, że mogą być dopisywane nowe zadania, a także to, że może zmienić się kolejność ich realizacji w zależności od uruchomienia i dostępu do funduszy zewnętrznych.

Celem opracowania Planu Odnowy Miejscowości Gronowice jest sformułowanie strategii rozwoju wsi, których przedmiotem jest:

- ✓ analiza zasobów sołectwa,
- ✓ analiza korzystnych i niekorzystnych cech wewnętrznych sołectwa, oraz potencjalnych szans i zagrożeń występujących w otoczeniu, które mogą mieć wpływ na przyszłość sołectwa i mieszkańców,
- ✓ wizja rozwoju wsi, priorytety rozwojowe, cele i projekty.

Sołectwo musi dysponować Planem Odnowy Miejscowości w celu wykorzystania w pełni istniejącego potencjału i szans rozwojowych, w tym dostępu do środków pomocowych i funduszy zewnętrznych.

## **I. Charakterystyka miejscowości Gronowice.**

**Gronowice** to wieś położona w gminie Lasowice Wielkie w północno-wschodniej części województwa opolskiego. **Gronowice** (z niemieckiego *Grunowitz*) - w 1936 roku nastąpiła zmiana nazwy z *Grunowitz* na *Teichfeld*, nazwa ta funkcjonowała do 1945 roku. Miejscowość znajduje się nad posiadającą w pobliżu swe źródło rzeką Bogacicą, na nizinnych terenach Równiny Opolskiej, pośród Borów Stobrawskich. Gronowice jest jedną z 13 miejscowości wyodrębnionych w podziale administracyjnym Gminy Lasowice Wielkie. Pod względem powierzchni (ok. 1374 ha) Gronowice zajmują 9 miejsce w strukturze powierzchniowej co oznacza, że powierzchnia Gronowic stanowi 6,5 % ogólnej powierzchni gminy.

Widok na miejscowość Gronowice.



*Zdj. nr 1 Widok na miejscowość Gronowice w tle Kościół*

Według źródeł historycznych miejscowość Gronowice wzmiankowana jest od 1416 roku, wieś miała charakter typowo rolniczy, wykorzystywane były również zasoby leśne. W 1910 roku nastąpiło przeniesienie drewnianego kościoła pod wezwaniem Bożego Ciała z Olesna do Gronowic. Miejscowość dzieli się na następujące dzielnice: Pasternik, Skorków, Neu Dorf, Hanower, Kolonia (zwana też Czerwoną) – patrz zdj. nr 2. W maju 1921 r. w bezpośredniej bliskości Gronowic miały miejsce walki III powstania śląskiego. Według źródeł w 1791 roku została założona kolonia Marienau. Natomiast na rok 1925 datuje się powstanie Ochotniczej Straży Pożarnej w Gronowicach.

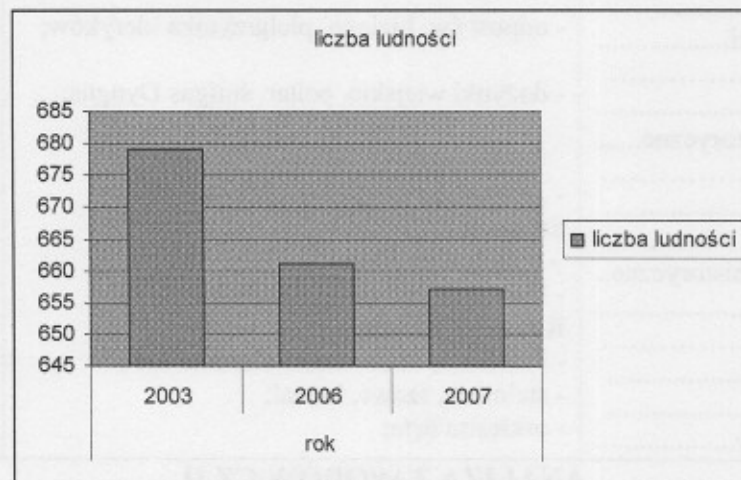
## Plan odnowy miejscowości Gronowice na lata 2008 - 2015

W związku z wejściem w życie dnia 1 stycznia 1990 roku reformy administracyjnej Gronowice znalazły się w nowopowstałym powiecie kluczborskim. Gronowice uchwałą X/73/2003 Rady Gminy Lasowice Wielkie z 27. VIII. 2003 r. uzyskały formalnie status sołectwa. W Gronowicach usytuowany jest Kościół pw. *Św. Idziego*. Przevažą zabudowa zagrodowa przez wieś przebiega droga powiatowa a w kierunku do Kościoła droga gminna.



Zdj. nr 2 Widok na Kolonię zwaną Czerwoną

Wieś Gronowice według stanu na dzień 31.12.2007r. zamieszkuje 657 osób. Od wielu lat możemy zauważyć spadek liczby ludności. Poniżej przedstawiono w tabeli kształtowanie się zaludnienia we wsi Gronowice w przeciągu ostatnich 2 lat w porównaniu z rokiem 2003. Biorąc pod uwagę powyższe dane zauważyć należy równomierną tendencję spadkową liczby ludności.



Rys. nr 3 źródło danych: dane uzyskane od Urzędu Gminy w Lasowicach Wielkich

## II. INWENTARYZACJA ZASOBÓW SŁUŻĄCYCH ODNOWIE MIEJSCOWOŚCI.

ANALIZA ZASOBÓW CZ. I				
Rodzaj zasobu	Opis (nazwanie) zasobu jakim wieś dysponuje	Znaczenie zasobu (odpowiednio wstaw X)		
		Małe	Duże	Wyróżniające
1	2	3	4	5
<b>Przyrodniczy</b>				
-walory krajobrazu, rzeźby terenu.....	- Teren nizinny otoczony lasami;		X	
-stan środowiska.....	- Środowisko czyste, nieskażone;			X
-walory klimatu.....	- Mikroklimat leśny			X
-walory szaty roślinnej.....	- Lasy mieszane z przewagą iglastych;		X	
-cenne przyrodniczo obszary lub obiekty	- Aleja lipowa;			X
-świat zwierzęcy (ostoje, siedliska).....	- Jelenie, daniela, bocian czarny;		X	X
-wody powierzchniowe (cieki, rzeki, stawy).....	- Rzeka Bogatka, dwa stawy;		X	
-wody podziemne.....	- Studnie głębinowe, źródło rzeki Bogatka;		X	
-gleby.....	- gleby klasy średniej (III – IV);			
-kopaliny	- nie występują;			
-walory geotechniczne	- nie występują;			
<b>Kulturowy</b>				
-walory architektury .....	- 80% budynków z cegły licowej;			X
-walory przestrzeni wiejskiej publicznej.....	- przedwojenne budynki szkoły, budynek kryty strzechą, budynek z gliny;			X
.....	- Kościół, kaplica w lesie;			X
-walory przestrzeni wiejskiej prywatnej..				
.....				
-zabytki i pamiątki historyczne .....				
.....				
-osobliwości kulturowe.....			X	
.....				
-miejsca, osoby i przedmioty kultu.	- tragiczna śmierć ks. Marksa		X	
.....				
-święta, odpusty, pielgrzymki.....	- odpust św. Idziego, pielgrzymka kleryków;		X	
.....				
-tradycje, obrzędy, gwara.....	- dożynki wiejskie, polter, śmigus Dyngus;		X	
-legendy, podania i fakty historyczne.....				
.....				
-przekazy literackie.....	- „Karol Marks 1918 – 1921” ks. Pawła Stanoszka		X	
.....				
-ważne postacie i przekazy historyczne..	- ksiądz Karol Marks		X	
-specyficzne nazwy.....	- Hanowry, Skorków, Olbin, Neudorf, Kolonia Czerwona;		X	
.....				
-specyficzne potrawy.....	- Pasternik, Makówki, Siemiona, żur ;		X	
- dawne zawody.....	- stelmach, szewc, kowal;		X	
- zespoły artystyczne, twórcy.....	- orkiestra dęta;			
<b>ANALIZA ZASOBÓW CZ.II</b>				
<b>Obiekty i tereny</b>				
- działki pod zabudowę mieszkaniową	- niewielka ilość działek pod zabudowę mieszkaniową;	X		
.....				
- działki pod domy letniskowe.....	- brak			



Plan odnowy miejscowości Gronowice na lata 2008 - 2015

- działki pod zakłady usługowe i przemysł..... ..... - pustostany mieszkaniowe..... ..... - pustostany przemysłowe..... - tradycyjne nie użytkowane obiekty gospodarskie (stodoły, spichlerze, kuźnie, młyny itp.)	- brak - znajduje się kilka pustostanów (są to budynki nie zadbane przez właścicieli, budynki, których własność jest nieuregulowana prawnie). - brak - istniejące na wsi stare obiekty są w większości zagospodarowane i zadbane	X X X X		
<b>Infrastruktura społeczna</b> - place publicznych spotkań, festynów - sale spotkań, świetlice, kluby..... ..... - miejsca uprawiania sportu..... - miejsca rekreacji - ścieżki rowerowe, szlaki turystyczne... - szkoły ..... - przedszkola ..... - oiblioteki ..... - placówki opieki społecznej..... ..... - placówki służby zdrowia..... .....	- boisko szkolne, plac przy remizie strażackiej - Remiza strażacka , sala DFK, salka katechetyczna - boisko sportowe, szkoła, siłownia; - boisko sportowe, pobliskie lasy - leśne ścieżki rowerowe; - szkoła podstawowa; - przedszkole ----- - Brak placówki opieki społecznej ( najbliższa znajduje się w Lasowicach Wielkich przy Urzędzie Gminy) - brak placówki najbliższa znajduje w Lasowicach Małych i Wielkich;			X X X X X X X X
<b>Infrastruktura techniczna</b> - wodociąg, kanalizacja ..... ..... - drogi ( nawierzchnia, oznakowanie oświetlenie)..... - chodniki, parkingi, przystanki..... ..... - sieć telefoniczna i dostępność Internetu ..... ..... - inne .....	- wieś posiada wodociąg brak jest natomiast kanalizacji; - drogi gminne asfaltowe i gruntowe – sukcesywnie modernizowane, - brak chodników, przy kościele znajduje się utwardzony parking; - sieć telekomunikacyjna TP. SA, dobra łączność różnych sieci telefonii komórkowej oraz dostępność Internetu;;		X X X	
<b>ANALIZA ZASOBÓW CZ III</b>				
<b>Gospodarka , rolnictwo</b> - miejsca pracy (gdzie, ile?) ..... ..... - znane firmy produkcyjne i zakłady usługowe i ich produkty..... ..... - gastronomia ..... - miejsca noclegowe..... - gospodarstwa rolne ..... - uprawy hodowle..... ..... - możliwe do wykorzystania odpady produkcyjne ..... -zasoby odnawialnych energii.....	- rolnictwo, zakłady usługowe, piekarnia, szkoła , przedszkole razem około 112 miejsc pracy - Piekarnia „Gronowice”, Warsztaty samochodowe, Zakład Dekarski „Pako – Dach”. - brak - brak - 29 Gospodarstw – 71 miejsc pracy - zboża, okopowe, oleiste, trzoda chlewna, bydło mleczne ----- -----		X X X X	
<b>Środki finansowe i pozyskiwanie funduszy</b> - środki udostępnione przez gminę .....	- dofinansowanie do imprez i organizacji;		X	

*Plan odnowy miejscowości Gronowice na lata 2008 - 2015*

..... - środki wypracowane .....	- wieś uzyskuje dochody z imprez i festynów		X	
<b>Mieszkańcy (kapitał społeczny i ludzki)</b>				
- Autorytecie i znane postacie we wsi ...	- Celestyn Rogowski; ks. Paweł Stanosek	X		
- Krajanie znani w regionie, w kraju i zagranicą.....	-----		X	
-Osoby o specyficznej lub ważnej dla wiedzy i umiejętnościach, m.in. studenci.....	- Roman Ptak – informatyk			
-Przedsiębiorcy, sponsorzy.....	- Rolnicza Spółdzielnia Produkcyjna	X		
-Osoby z dostępem do Internetu i umiejętnościach informatycznych.....	- Joachim Prochota, Rajmund Jantos			
-Pracownicy nauki.....	- Roman Ptak, Anna Kowol, ks. Paweł Stanosek		X	
.....	- Grupa Odnowy Wsi przekształcona w Stowarzyszenie Na Rzecz Rozwoju Wsi Gronowice, LZS, Ochotnicza Straż Pożarna, Mniejszość Niemiecka DFK, Orkiestra Dęta,		X	
.....	- Nowa Trybuna Opolska, Radio Opole		X	
-Kontakty zewnętrzne (np. z mediami)...				
-Współpraca zagraniczna i krajowa.....				
<b>Informacje dostępne o wsi</b>				
- publikatory, lokalna prasa.....	- Kulisy Powiatu, „MAGDALENKA” – gazetka parafialna.		X	
- książki, przewodniki.....	- strona internetowa		X	
- strony www.....				

**Zasoby** – wszelkie elementy materialne i niematerialne wsi i związanego z nią obszaru, które mogą być wykorzystane obecnie  bądź w przyszłości w realizacji publicznych bądź prywatnych przedsięwzięć odnowy wsi. Zwrócić uwagę na elementy specyficzne i rzadkie (wyróżniające wieś). *Opracowanie: Ryszard Wilczyński*

## **II. 1. Zasoby przyrodnicze**

Klimat Gronowic podobnie jak w całej gminie jest przejściowy i umiarkowany. Pod względem morfologicznym obszar gminy cechuje się mało urozmaiconą, monotonną rzeźbą o charakterze równinnym. Na terenie Gronowic występują gleby biellicowe i pseudobiellicowe wytworzone z glin zwałowych, morenowych, lekkie i średnie. Gleby te charakteryzują się ogromnym uwilgoceniem. Są o gleby na ogół III i IV klasy bonitacyjnej oraz kompleksu żytniego bardzo dobrego, korzystnego dla upraw żytnio – ziemniaczanych. Gronowice podobnie jak cała gmina zaliczana jest do obszarów, które pod względem zanieczyszczenia powietrza należą do najmniej obciążających atmosferę emisjami zanieczyszczeń jak również o najmniejszym zanieczyszczeniu atmosfery. Wieś Gronowice położona jest w granicach obszaru chronionego krajobrazu „Lasów Stobrowsko – Turawskich”, dla którego obowiązują zakazy i ograniczenia określone w Rozporządzeniu Wojewody Opolskiego nr 0151/P/16/2006 z dnia 8 maja 2006r. w sprawie obszarów chronionego krajobrazu (Dz.Urz. Woj.Op. nr 33, poz. 1133). W Gronowicach znajdują się również liczne stanowiska archeologiczne.

## II.2. Dziedzictwo historyczne, kulturowe i religijne.

Tradycją mieszkańców Gronowic są uroczyste coroczne obchody odpustów, dożynek, gminnych zawodów strażackich i sportowych, różnych uroczystości rodzinnych oraz świąt. W Gronowicach również kultywowana jest gwara śląska. Atrakcje turystyczne Gronowic uzupełnia bogaty zasób zabytków.

W Gronowicach istnieją obiekty wpisane do Gminnej Ewidencji Zabytków, wśród których możemy wyróżnić między innymi:

1. **Dwór przy posesji nr 67** wpisany do rejestru pod numerem 53/1295 z połowy XIX wieku.  
Budynek jest w stanie zaniedbanym, stracił znaczną część pierwotnych cech architektonicznych.
2. **Obora w zespole dworskim**, która obecnie funkcjonuje jako chlew, z przełomu XIX i XX wieku wpisana do rejestru pod numerem 54/1295;
3. **Spichlerz w zespole dworskim** obecnie funkcjonuje jako magazyn z II połowy XIX wieku, wpisany do gminnego rejestru zabytków pod numerem 55/1295 z zachowaną pierwotną bryłą i formą architektoniczną budynku;
4. **Stodoła w zespole dworskim** z lat 30 XX wieku wpisana pod numerem 56/1295;
5. **Szkoła** z początku XX wieku numer posesji 129, obecnie funkcjonuje jako dom mieszkalny wpisana pod numerem 57/1295;



zdj.nr 4 Budynek dawnej szkoły

6. **Zabudowania gospodarcze** przy szkole z początku XX wieku, nr wpisu 58/1295 przy posesji nr 129 ochronie podlega pierwotna bryła obiektu, ceramiczne pokrycie dachowe oraz elewacje;
7. **Dom nr 19** wpisany pod numerem 93 z przełomu XIX i XX wieku; - zdjęcie obok.

Charakteryzuje się ceglastymi ścianami, posiada częściowo przekształcone otwory okienne. Ochronie podlega pierwotna bryła obiektu, ceramiczne pokrycie dachowe oraz elewacje, szczególnie charakterystyczna dekoracja szczytów, wielkość i kształt pierwotnych otworów.



Zdj. nr 5

8. **Stodoła** z początku XX wieku numer wpisu 64/1295;



Zdj. nr 6

**9. Dom** (posesja nr 32) z lat 1910-1930 dom znajduje się na Koloni Czerwona. Ochronie podlega pierwotna bryła obiektu, ceramiczne pokrycie dachowe oraz elewacje, wielkość oraz kształt otworów okiennych oraz forma stolarki.

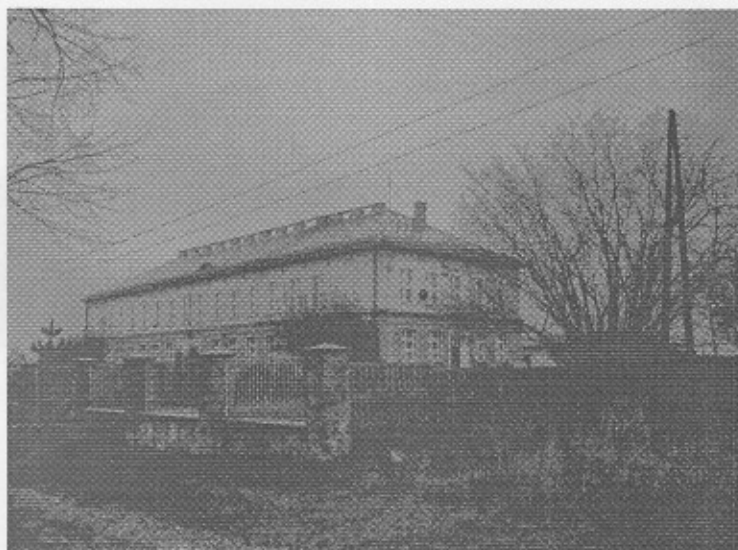
### **II. 3. Infrastruktura społeczna.**

Bliskie sąsiedztwo ośrodków miejskich (Kluczbork, Olesno) oraz dobrze rozwinięta sieć dróg stwarzają dogodne warunki dla rozwoju turystyki rekreacyjno-wypoczynkowej. Atrakcje turystyczne związane są głównie z walorami krajobrazowymi. Naturalny krajobraz powinien przyciągać coraz większe rzesze turystów. Ponadto atrakcje turystyczne uzupełnia bogaty zasób zabytków.

W miejscowości Gronowice nie ma zakładu opieki zdrowotnej. Mieszkańcy, w zakresie podstawowej opieki medycznej, korzystają z oddalonego o 6 km Ośrodka Zdrowia w Lasowicach Małych oraz z usług lekarzy rodzinnych Niepublicznego Zakładu Opieki Zdrowotnej „BIOMED” w Lasowicach Wielkich gdzie świadczona jest podstawowa ambulatoryjna opieka zdrowotna.

W zakresie opieki szpitalnej i specjalistycznej mieszkańcy korzystają z usług Szpitala Powiatowego w Kluczborku, natomiast w środki farmaceutyczne mieszkańcy zaopatrują się w aptecę zlokalizowanej w Lasowicach Małych oraz w Lasowicach Wielkich. W Gronowicach do dyspozycji mieszkańców jest świetlica wiejska w zarządzie Towarzystwa Kulturalno – Społecznego Niemców na Śląsku Opolskim, gdzie organizowane są zebrania wiejskie, spotkania okolicznościowe dzieci i młodzieży oraz wszelkie inne imprezy kulturalne. W zakresie działalności sportowej mieszkańcy korzystają z boiska znajdującego przy szkole.

#### **1) Szkoła Podstawowa w Gronowicach.**



zdj. nr 7

Szkoła zlokalizowana jest przy drodze głównej w Gronowicach. Aktualnie w Gronowicach są tylko 3 klasy IV, V i VI.

### *Plan odnowy miejscowości Gronowice na lata 2008 - 2015*

2) **Kościół** katolicki, parafialny, pw. św. Idziego, drewniany. Zbudowany w 1635 r. jako szpitalny pw. Bożego Ciała w Oleśnie, w 1910 r. przeniesiony do Gronowic. Kościół 16 sierpnia 1995 r. spłonął. Budowa nowego kościoła rozpoczęła się 1 maj 1996 r., natomiast 30 czerwca 1996 r. nastąpiło uroczyste wmurowanie kamienia węgielnego przez ks. bp Alfonsa Nossola. Gronowice wraz ze Starym Olesnem i Ciarką należą do Rzymsko-Katolickiej Parafii św. Marii Magdaleny.



*Zdj. nr 8 Kościół pw. Św. Idziego drewniany  
spłonął 16 sierpnia 1995 r.*

*zdj. nr 9 Kościół pw. Św. Idziego - 12 kwietnia  
1997 r. nastąpiła jego konsekracja*

#### **II.4. Infrastruktura techniczna**

W miejscowości Gronowice nie ma sieci ciepłowniczej oraz centralnych kotłowni. Najpowszechniejszym na terenie miejscowości sposobem zaopatrywania w ciepło są przydomowe kotłownie indywidualne opalane drewnem i węglem.

Na terenie miejscowości Gronowice nie ma rozdzielczej sieci gazowej. Mieszkańcy zaopatrywani są w gaz bezprzewodowy. Wymiana butli gazowych dokonywana jest w punktach wymiany zlokalizowanych na terenie gminy. Cała miejscowość zaopatrywana jest w wodę przez sieć wodociągową rozdzielczą o łącznej długości 7524 mb. Liczba przyłączy prowadzących do budynków wynosi 129 szt.

Na terenie miejscowości nie ma również sieci kanalizacji sanitarnej. Mieszkańcy Gronowic posiadają własne przydomowe zbiorniki bezodpływowe. Ich opróżnianie odbywa się za pomocą pojazdów asenizacyjnych, następnie ścieki są przekazywane do oczyszczalni ścieków zlokalizowanej w Ligocie Dolnej. Stan techniczny zbiorników przydomowych w niektórych przypadkach jest nieprawidłowy, co powoduje zanieczyszczenie wód gruntowych. Nieliczni mieszkańcy posiadają przydomowe oczyszczalnie ścieków. Na podstawie opracowanej w 2002r. „Koncepcji programowej gospodarki ściekowej” dla gminy Lasowice Wielkie miejscowość Gronowice przynależy do północnej zlewni, oznacza to że ścieki z Gronowic planuje się kierować do oczyszczalni ścieków Kluczbork zlokalizowanej w miejscowości Ligota Dolna.

Na terenie sołectwa Gronowice nie jest zlokalizowane składowisko odpadów. Odpady komunalne zmieszane, gromadzone są w pojemnikach przydomowych odbierane są przez firmę wywozową. Na terenie Gronowic znajduje się 1 zestaw czterokontenerowy o pojemności 1100 l, w którym zlokalizowane są pojemniki do selektywnej zbiórki odpadów. W punkcie tym ustawione są pojemniki na szkło białe i kolorowe, tworzywa typu PET, oraz na makulaturę dostępne dla wszystkich mieszkańców. Ustawiony jest również pojemnik siatkowy o pojemności 2500 l na tworzywa sztuczne.

### ***II.5. Gospodarka i rolnictwo.***

Gospodarka gminy Lasowice Wielkie to przede wszystkim I sektor gospodarki narodowej czyli rolnictwo. Użytki rolne stanowią ponad 56 % ogólnej powierzchni, lasy stanowią około 38 % natomiast pozostałe grunty około 5%. Na terenie wsi funkcjonuje wiele firm usługowych, Rolnicza Spółdzielnia Produkcyjna, Sklepy spożywczo – przemysłowe, Piekarnia. Dominującym kierunkiem produkcji rolnej w Gronowicach jest rolnictwo w tym produkcja roślinna i zwierzęca (głównie trzoda chlewna).

Gronowice posiada charakter typowo rolniczy, duża liczba mieszkańców pracuje we własnych gospodarstwach rolnych. Według stanu na koniec 2003 roku ilość gospodarstw rolnych wynosiła 89. Pod względem struktury funkcjonalno – przestrzennej w Gronowicach dużą rolę pełni funkcja usługowo – rolnicza, koncentrują się tam bowiem usługi o znaczeniu gminnym oraz produkcja żywności i budownictwo mieszkaniowe. W Gronowicach istnieje staw hodowlany w zlewni rzeki Bogacica, będący w posiadaniu prywatnego właściciela.



*Zdj. nr 10 widok na staw*

## **II.6. Kapitał społeczny i ludzki.**

Dzięki uczestnictwu w Programie Odnowa wsi, mieszkańcy Gronowic zauważyli jakie przed nimi stoją możliwości zmotywowało to grupę Odnowy Wsi Gronowice do przekształcenia się w Stowarzyszenie Na Rzecz Rozwoju Wsi Gronowice, bowiem dzięki sformalizowaniu grupy zwiększają się możliwości pozyskiwania środków finansowych, dzięki którym łatwiej będzie realizować założone cele. Głównym celem Stowarzyszenia jest wspieranie rozwoju wsi, polegające na integracji ładu środowiskowego, gospodarczego, społecznego oraz przestrzennego, jak również wspieranie demokracji i budowanie społeczeństwa obywatelskiego. Cele te Stowarzyszenie zamierza realizować między innymi poprzez szerzenie oświaty, organizowanie kursów, aktywizację ludności wiejskiej czy też organizowanie punktów informacyjnych oraz konsultacyjnych. Cele realizowane są również poprzez działalność na rzecz upowszechniania turystyki, sportu i rekreacji oraz aktywnego wypoczynku mieszkańców.

W miejscowości Gronowice oprócz Samorządu Mieszkańców (sołtysa i rady sołeckiej) i Stowarzyszenia Na Rzecz Rozwoju Wsi Gronowice funkcjonują również inne organizacje, wśród których możemy wyróżnić Ochotniczą Straż Pożarną, Lokalne Zrzeszenie Sportowców (LZS) oraz Caritas.

W Gronowicach dobrze funkcjonuje również Orkiestra Dęta, której historia po krótkce przedstawia się następująco:

Wiosną 1968 roku na prośbę byłego księdza proboszcza Leona Topisza zebrali się z całej parafii grający na instrumentach dętych mężczyźni z zamiarem utworzenia parafialnej orkiestry dętej. Na spotkanie organizacyjne przybyło 11 chętnych, którzy umieli grać, a chcieli swą grą uświetnić niektóre uroczystości kościelne. Pierwsze próby nowo powstałej orkiestry odbyły się na plebani w Starym Oleśnie. Pierwsze wspólny występ orkiestry uświetnił uroczystość Bożego Narodzenia (Pasterka) tego samego roku. Już w maju 1969 r. dołączył do orkiestry Jerzy Ośródk - Klarinet, którzy pobierał lekcje u pana Józefa Kazimierz. Po niedługim czasie, w listopadzie 1969 r. dołączył grający na Tenorze Augustyn Pruski. W roku 1978 zmarł założyciel orkiestry Józef Kazimierz. Obecnie orkiestra liczy sobie około 30 osób (dzieci, młodzieży i dorosłych). Kapelmistrzem orkiestry jest Norbert Cichos. Od grudnia 2001 roku orkiestrą dyryguje i prowadzi próby sekcyjne pan Ernest Malik. Orkiestra gra w kościołach oraz na festynach i capszytkach strażackich. Próby orkiestry odbywają się w salce katechetycznej przy kościele w Gronowicach.<sup>1</sup>



*zdj. nr 11 Orkiestra w Gronowicach*

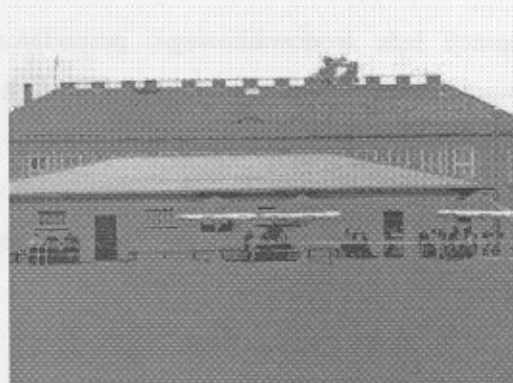
<sup>1</sup> [www.gronowice.k.pl/historia\\_orkiestry.html](http://www.gronowice.k.pl/historia_orkiestry.html)

### **Ochotnicza Straż Pożarna**

Ochotnicza Straż Pożarna w Gronowicach funkcjonuje od **1925 roku**. Wyposażenie techniczne OSP w Gronowicach obejmuje samochód gaśniczy marki FORD oraz 3 motopompy. Na boisku w Gronowicach 16 czerwca 2007r. odbyły się zawody sportowo pożarnicze gminnych jednostek OSP. Uczestniczyły w nich ogółem 24 drużyny w 5 kategoriach wiekowych.



*Zdj. nr 12 drużyna OSP*



*zdj. nr 13 boisko na drugim planie Szkoła*

### **Lokalne Zrzeszenie Sportowe**

Działanie klubu sportowego, który oferuje urozmaiconą infrastrukturę sportową to podstawowa możliwość rozwoju kultury fizycznej wśród mieszkańców Gronowic. Do gminnych obiektów sportowych należy zaliczyć boisko znajdujące się w Gronowicach, z którego korzysta działające na terenie Gronowic Ludowy Zespół Sportowy LZS.



*Zdj. nr 14*

Boisko zlokalizowane jest przy drodze w kierunku Ciarki

Aktywnie funkcjonujące na terenie Gronowic Stowarzyszenie Na Rzecz Rozwoju Wsi Gronowice jest członkiem działającego na terenie powiatu kluczborskiego Stowarzyszenia Lokalna Grupa Działania „Dolina Stobrawy”.



### III. Ocena mocnych i słabych stron miejscowości Gronowice.

SILNE STRONY	SŁABE STRONY
<ul style="list-style-type: none"> <li>➤ 80 % budynków z cegły licowej;</li> <li>➤ Wieś otoczona lasami z ostojami czarnego bociana, danieli, borsuków i żurawi;</li> <li>➤ Źródło rzeki Bogatki, dwa stawy</li> <li>➤ Ścieżki rowerowe</li> <li>➤ Bogate zaplecze sportowe: siłownia, boisko, szatnia dla zawodników;</li> <li>➤ Prężnie działający DFK oraz CARITAS</li> <li>➤ Stale powiększająca się Orkiestra dęta</li> <li>➤ Nowy kościół;</li> <li>➤ Ciekawa historia lokalna (2 kapliczki, publikacja ks. Stanoszka, opracowania studentów związane z wsią Gronowice) izba pamięci</li> <li>➤ Aktywność mieszkańców;</li> <li>➤ Jednostka OSP wraz z zapleczem</li> <li>➤ Kulturowanie tradycji</li> </ul>	<ul style="list-style-type: none"> <li>➤ Emigracja młodzieży za pracą</li> <li>➤ Brak miejsca spotkań dla mieszkańców</li> <li>➤ Niedostateczne fundusze np. na poprawę estetyki wsi.</li> <li>➤ Brak podstawowej infrastruktury (kanalizacja, chodniki, niekompletne oświetlenie wiejskie, zły stan dróg)</li> <li>➤ Słabe połączenie komunikacyjne</li> <li>➤ Słaba promocja wsi;</li> <li>➤ Brak odpowiedniej promocji izby pamięci znajdującej się w szkole.</li> </ul>
SZANSE	ZAGROŻENIA
<ul style="list-style-type: none"> <li>➤ pozyskiwanie funduszy z gminy dla organizacji pozarządowych</li> <li>➤ pozyskiwanie funduszy z zewnątrz np. z tytułu ONW, dla rolników dopłaty bezpośrednie;</li> <li>➤ uproszczenie procedur pozyskiwania funduszy z zewnątrz;</li> <li>➤ udział Gminy w Stowarzyszeniu Lokalna Grupa Działania Dolina Stobrawy skąd organizacje działające na terenie LGD będą mogły uzyskać dofinansowanie na małe granty;</li> <li>➤ współpraca z istniejącymi organizacjami działającymi na terenie gminy oraz z Gminą;</li> <li>➤ współpraca z osobami które wyjechały z naszej wsi;</li> <li>➤ współpraca z sąsiednimi gminami w zakresie ochrony; środowiska i infrastruktury technicznej: kanalizacja, odpady, sieć gazowa;</li> <li>➤ utworzenie szkoły stowarzyszeniowej;</li> <li>➤ utworzenie centrum sportowego – modernizacja boiska z placem zabaw dla dzieci;</li> <li>➤ współpraca z partnerską Gminą Holle z Niemiec</li> <li>➤ tendencja do mieszkania na wsi;</li> </ul>	<ul style="list-style-type: none"> <li>➤ Wyludnienie wsi,</li> <li>➤ Niski przyrost naturalny co może doprowadzić do likwidacji szkoły,</li> <li>➤ Niekorzystna lokalizacja wsi;</li> <li>➤ Zanieczyszczenie środowiska płynnymi nieczystościami;</li> <li>➤ Emigracja ludności związana z brakiem dobrze płatnej pracy na miejscu;</li> <li>➤ Starzenie się ludności wiejskiej;</li> <li>➤ Brak poparcia finansowego ze strony gminy;</li> <li>➤ Zbyt utrudnione pozyskiwanie funduszy pomocowych;</li> </ul>

IV. Program krótkoterminowy odnowy wsi GRONOWICE na okres 1 roku Gm. Lasowice Wielkie

Kluczowy problem	Odpowiedź	Propozycja projektu	Czy nas stać na realizację? (tak/nie)		Punkcja	Hierarchia
			Organizacyjnie	Finansowo		
Co nas najbardziej zintegruje?	Kultywowanie tradycji	Organizacja festynu (maj 2008)	+	+	4,4,3,3,1 15	2
Na czym najbardziej zależy?	Większe rozbudzenie aktywności mieszkańców	Organizacja zebrania z mieszkańcami – przedstawienie i zaakceptowanie projektu odnowy wsi – z kawą i ciastem	+	+	3,1,1,2,2 9	4
Co nam najbardziej przeszkadza?	Estetyka wsi	Uporządkowanie niezagospodarowanych posesji i budowa chodnika	+	+	5,4,3,2,1 15	2
Co najbardziej zmieni nasze życie?	Centrum sportowe	Rozpoczęcie zbioru dokumentacji, pozwoleń, sponsorów	+	+	5,5,5,5,4 24	1
Co nam przyjdzie najłatwiej?	Współpraca z Gminą	Zorganizowanie spotkania z przedstawicielami Urzędu Gminy	+	+	4,3,2,1,2 12	3

Jaki projekt zgłosimy do PROW?

**BUDOWA CENTRUM SPORTOWEGO W GRONOWICACH.**

V. Wizja wsi - wiodące kierunki rozwoju.

Wieś: GRONOWICE Wizja: Wieś rolnicza z zabudową ceglana, pachnąca lasem z zielonym boiskiem, tradycjami i życzliwymi ludźmi

I. Plan				II. Program odnowy wsi na lata 2008 - 2020
1. Cele Co trzeba osiągnąć by urzeczywistnić wizje wsi?	2. Co pomoże osiągnąć cele?		3. Co może przeszkodzić?	Projekty Co wykonamy?
	Zasoby Czego użyjemy?	ATUTY SILNE STRONY i Szanse Co wykorzystamy?	BARIERY Słabe strony Co wyeliminujemy? Zagrożenia Czego unikniemy?	
<b>A. TOŻSAMOŚĆ WSI I WARTOŚCI ŻYCIA WIEJSKIEGO</b>				
1. Kultywowanie tradycji zabudowy ceglastej. 2. Podtrzymywanie tradycji.	Istniejące ceglane budynki. Boisko z zapleczem.	80% zabudowy ceglanej. Prężnie działające organizacje wiejskie.	Mała skala zainteresowania. Migracja za pracą.	1. Rozpropagowanie wśród mieszkańców Gronowic zabudowy ceglanej. 2. Organizacja zawodów strażackich. 3. Festyn dożynkowy. 4. Założenie kroniki wsi.
<b>B. STANDARD ŻYCIA</b>				
1. Rozbudowa infrastruktury wiejskiej. 2. Podniesienie standardu życia.	Boisko i plac zabaw; własny transport i siła robocza	Umiejętność samoorganizacji. Udział w kosztach	Słabo rozwinięta infrastruktura sportowo-rekreacyjna. Brak kanalizacji. Brak środków finansowych.	1. Budowa boiska do piłki nożnej i ręcznej. 2. Budowa boiska do piłki siatkowej, koszykówki. 3. Wykonanie bieżni i kortu do tenisa ziemnego. 4. Urządzenie miejsca piknikowego. 5. Budowa kanalizacji, chodników i parkingu. 6. Modernizacja oświetlenia.
<b>C. JAKOŚĆ ŻYCIA</b>				
1. Wykorzystanie walorów lasu. 2. Wzajemna życzliwość. 3. Możliwość samorealizacji.	Wieś otoczona czystymi lasami. Posiadanie sali DFK. Orkiestra dęta.	Utwardzone drogi leśne, wyznaczone miejsce piknikowe Prężnie działające koło DFK. Istniejąca orkiestra, instrumenty.	Nieodpowiednia pogoda. Przepisy. Przewaga ludzi starszych. Brak zainteresowania.	1. Organizacja kuligu. 2. Wycieczki rowerowe, grzybobranie. 3. Spotkanie seniorów, Mikołajki. 4. Organizacja przeglądu orkiestr. 5. Obchody patronki muzyków Św. Cecylii.
<b>D. BYT</b>				
1. Propagowanie organizacji rolniczych. 2. Możliwość zarabiania przez społeczność lokalną.	Wieś rolnicza. Centrum sportowe i walory przyrodnicze.	Duża grupa rolników. Dbałość o własne zasoby.	Zmiana przepisów. Obawa przed prowadzeniem działalności na własny rachunek.	1. Założenie grup producenckich. 2. Współpraca z odbiorcami produktów rolnych. 3. Organizacja turniejów sportowych. 4. Wynajmowanie boiska z zapleczem.

**VI. Opis planowanych zadań inwestycyjnych i przedsięwzięć aktywizujących społeczność lokalną w okresie co najmniej 7 lat od dnia przyjęcia planu w kolejności wynikającej w przyjętych priorytetów rozwoju miejscowości oraz szacunkowe koszty ich realizacji:**

<b>WIZJA ROZWOJU MIEJSCOWOŚCI GRONOWICE:</b>					
<b>Wieś rolnicza z zabudową ceglana, pachnąca lasem z zielonym boiskiem, tradycjami i życzliwymi ludźmi</b>					
	PRIOR YTET	HARMONOGRAM		SZACUNKO- WY KOSZT	ZRÓDŁA FINANSOWANIA
		ROZPO CZĘCIE	ZAKOŃC ZENIE		
<b>Nazwa: Stworzenie Centrum sportowego w Gronowicach</b> <b>Cel:</b> Podniesienie standardu świadczonych usług rekreacyjno – sportowych poprzez modernizację istniejącego boiska na dz.nr 10/1 km. 2 oraz budowę nowego wielofunkcyjnego boiska na dz.nr 10/1 km. 2	I	04.2008r	06.2009r.	ok. 400.000 zł	75% - Europejski Fundusz Rolny na Rzecz Rozwoju Obszarów Wiejskich (EFROW) 25% - Gmina Lasowice Wielkie
<b>Nazwa: Wykonanie oświetlenia istniejącego boiska na dz. nr 10/1 km oraz wykonanie oświetlenia projektowanego boiska wielofunkcyjnego na dz. nr 10/2 km. 2</b> <b>Cel:</b> Poprawa infrastruktury technicznej	II	06.2008r.	06.2009r.	ok. 20.000 zł.	Gmina Lasowice Wielkie
1.Złożenie wniosku do Gminy o zabezpieczenie środków finansowych na wykonanie projektu oświetlenia w/w boisk		06.2008r.			
2. Zamontowanie lamp na w/w działkach.			06.2009r.		
<b>Nazwa: Organizacja imprez okolicznościowych</b> <b>Spotkanie seniorów, Mikołajki, Dzień Matki</b> <b>Cel:</b> Podniesienie jakości życia na wsi, poprzez integrację mieszkańców	III	Spotkania cykliczne w miesiącach listopad/ grudzień		1.000 zł.	- Środki Rady Sołeckiej/ Stowarzyszenia Odnowy i Rozwoju wsi Gronowice/ DFK
<b>Nazwa: Zorganizowanie Festynu dożynkowego</b> <b>Cel:</b> Kultywowanie tradycji dzięki wspólnej organizacji imprez na rzecz społeczności wiejskiej	IV	Impreza cykliczna		5.000 – 7.000 zł.	- Gmina Lasowice Wielkie - ok. 1.200 zł. - środki własne zebrane
<b>Nazwa: Wyposażenie Sali spotkań w sprzęt multimedialny</b> <b>Cel:</b> Podniesienie jakości życia na wsi	V	2009	2011	20.000 zł.	- Środki własne Stowarzyszenia/ Samorząd Województwa Opolskiego w ramach ogłaszanych otwartych konkursów ofert

Plan odnowy miejscowości Gronowice na lata 2008 - 2015

Nazwa: Wiedza furtką do sukcesu Zorganizowanie szkoleń dla mieszkańców wsi np. kurs komputerowy od podstaw dla starszych; Cel: Podniesienie kwalifikacji zawodowych wśród mieszkańców	VI	01.2009	05.2009	50.000 zł.	- 100% Wojewódzki Urząd Pracy w ramach Priorytetu IX Działanie 9.5 „Oddolne inicjatywy edukacyjne na obszarach wiejskich” Program Operacyjny Kapitał Ludzki
Nazwa: Budowa chodnika wzdłuż drogi gminnej w kierunku Kościoła Cel: Poprawa bezpieczeństwa na drodze	VII	2010	2011	75.000 zł.	- Gmina Lasowice Wielkie
Nazwa: Wielkie grzybobranie Cel: Integracja mieszkańców Gronowic i nie tylko	VIII	09.2008r. (w zależności od zainteresowania impreza będzie powtarzana cyklicznie)		500 zł.	- środki własne Stowarzyszenia/ Rady Sołeckiej
Nazwa: Założenie kroniki wsi Gronowice Cel: Kultywowania tradycji	IX		do 2010r.	ok. 1.000 zł.	- środki własne Stowarzyszenia
Nazwa: Organizacja przeglądu orkiestr. Obchody patronki muzyków Św. Cecylii Cel: Kultywowanie tradycji	X	Cyklicznie		ok. 500 zł.	- środki własne Stowarzyszenia
Nazwa : Zorganizowanie zawodów strażackich w Gronowicach Cel: Kultywowania tradycji	XI	2015 (Impreza organizowana raz na 8 lat)		ok. 10.000 zł.	- Gmina Lasowice Wielkie - środki zebrane od sponsorów
Nazwa: Budowa kanalizacji sanitarnej wsi Gronowice Cel: Polepszenie infrastruktury technicznej	XII	2011	2013	ok. 1.200.000 zł.	- Gmina Lasowice Wielkie/ środki z zewnątrz

PRZEWODNICZĄCY  
RADY GMINY

*Bocan*  
Jerzy Bawej

