

Plan odnowy miejscowości Chudoba

Załącznik nr 1
do Uchwały Nr XXX-208/09
Rady Gminy Lasowice Wielkie
z dnia 23 września 2009 r.

Plan odnowy miejscowości

Chudoba

GMINA LASOWICE WIELKIE



SPIS TREŚCI

WSTĘP	3
I. Ogólna charakterystyka wsi Chudoba	4
1. Położenie geograficzne	4
2. Historia wsi.....	5
II. Inwentaryzacja zasobów sołectwa	8
1. Środowisko przyrodnicze.....	11
2. Przestrzeń i infrastruktura techniczna	12
2.1 Zaopatrzenie w ciepło	12
2.2 Zaopatrzenie w gaz.....	12
2.3 Zaopatrzenie w wodę.....	12
2.4 Kanalizacja	12
2.5 Gospodarka odpadami.....	12
3. Rolnictwo i gospodarka	13
4. Turystyka i wypoczynek.....	13
5. Dobra publiczne	13
6. Ludzie i organizacje społeczne	17
7. Dziedzictwo historyczno, kulturowe i religijne	18
III. Założenia planu rozwoju sołectwa Chudoba	18
IV. Wizja wsi - wiodące kierunki rozwoju	21
V. Program krótkoterminowy	23
VI. Planowane kierunki rozwoju miejscowości Chudoba	24
VII. Opis planowanych zadań inwestycyjnych i przedsięwzięć aktywizujących społeczność lokalną w okresie co najmniej 7 lat od dnia przyjęcia planu w kolejności wynikającej w przyjętych priorytetów rozwoju miejscowości oraz szacunkowe koszty ich realizacji:	25

WSTĘP

Plan Odnowy Miejscowości jest jednym z najważniejszych elementów odnowy wsi, jej rozwoju oraz poprawy warunków pracy oraz życia mieszkańców. Sporządzenie i uchwalenie takiego dokumentu stanowi niezbędny warunek przy aplikowaniu o środki finansowe z „Programu Rozwoju Obszarów Wiejskich 2007-2013” w ramach działania „Odnowa i rozwój wsi”, jak również stanowić będzie wytyczne dla władz Gminy Lasowice Wielkie przy opracowaniu kierunków rozwoju miejscowości Chudoba.

Celem działania „Odnowa i rozwój wsi” jest poprawa warunków życia na obszarach wiejskich poprzez zaspokojenie potrzeb społecznych i kulturalnych mieszkańców wsi oraz promowanie obszarów wiejskich. Działanie to umożliwi rozwój tożsamości społeczności wiejskiej, zachowanie dziedzictwa kulturowego i specyfiki obszarów wiejskich oraz wpłynie na wzrost ich atrakcyjności turystycznej i inwestycyjnej.

Obszarem realizacji Planu Odnowy Miejscowości objęta została miejscowość Chudoba w okresie 14 lat.

Niniejsze opracowanie zawiera:

- charakterystykę miejscowości,
- inwentaryzację zasobów służącą ujęciu stanu rzeczywistego,
- analizę SWOT czyli mocnych i słabych stron miejscowości,
- planowane kierunki rozwoju miejscowości.

Plan Odnowy Miejscowości Chudoba to dokument, który określa strategię działań w sferze społeczno-gospodarczej na lata 2008-2020. Podstawą opracowania planu jest Plan Rozwoju Lokalnego Gminy Lasowice Wielkie przyjęty uchwałą Nr XIX – 122/2004 Rady Gminy Lasowice Wielkie z dnia 24 maja 2004r. oraz Studium Uwarunkowań i Kierunków Zagospodarowania Przestrzennego Gminy Lasowice Wielkie.

Niniejszy plan jest planem otwartym stwarzającym możliwość aktualizacji w zależności od potrzeb społecznych i uwarunkowań finansowych. Oznacza to, że mogą być dopisywane nowe zadania, a także to, że może zmienić się kolejność ich realizacji w zależności od uruchomienia i dostępu do funduszy zewnętrznych.

I. Ogólna charakterystyka wsi Chudoba



1. Położenie geograficzne

Chudoba (niem. Kudoba, Kirchwalde) – wieś w Polsce położona w województwie opolskim, w powiecie kluczborskim, w gminie Lasowice Wielkie.

Mapa Gminy Lasowice Wielkie przedstawia się następująco:



Plan odnowy miejscowości Chudoba

Chudoba leży nad rzeką Budkówka - dopływem rzeki Budkowiczanki, na nizinnych terenach Równiny Opolskiej (stanowiącej część obszaru Niziny Śląskiej) i skraju ważnej, zwartej strefy leśnej Opolszczyzny - Stobrowskiego Parku Krajobrazowego.



Chudoba ulokowana jest przy drodze wojewódzkiej nr 494 Opole - Olesno - Częstochowa (36 km od Opola i 10 km od Olesna) oraz linii kolejowej Kluczbork - Fosowskie (14 km od Kluczborka). Od 1973 r. Chudoba należy do powiatu kluczborskiego, chociaż położona jest na historycznej ziemi oleskiej. Grunty wsi sąsiadują od strony wschodniej z gruntami wsi Wędrynia, od strony zachodniej z gruntami wsi Lasowice Wielkie, a od północy i południa z szerokim kompleksem leśnym nadleśnictwa Gronowice i Olesno. Aktualnie w Polsce znajdują się 4 miejscowości o nazwie Chudoba: Chudoba koło Olesna, Byczyny, Prudnika i Kalisza. Miejscowa ludność - w zdecydowanej większości autochtoni - używa do dziś dialektu śląskiego należącego do grupy mazurzących gwar powiatu oleskiego, a najstarsi czasem też posługują się językiem niemieckim.

Położenie: 50°51'N 18°17'E

Liczba mieszkańców (2007): 783

Strefa numeracyjna (do 2005): 077

Tablice rejestracyjne: OKL

2. Historia wioski

Pierwotna nazwa wsi brzmiała "Chudoba", lub "Chudobice". Etymologia mieszkańców Chudoby jak i nazwy samej miejscowości jest wymowna. Już w 1297 roku wspomniani są Chudobici, a w 1381 roku miejscowość Chudoba. Chudobici to raczej nazwa etniczna, to "ludzie mieszkający w Chudobie".

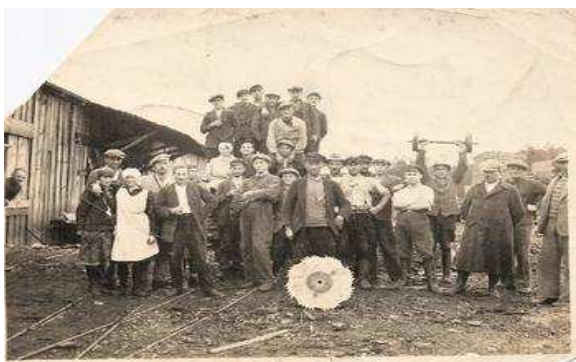
Plan odnowy miejscowości Chudoba

Ta pierwotna nazwa wioski "Chudoba" w roku 1876 została urzędowym pismem zamieniona na "Kudoba", a 15 maja 1936 r. na "Kirchwalde". Po II Wojnie Światowej powrócono do pierwotnej nazwy wioski - Chudoba. Pierwsza wzmianka źródłowa o wsi Chudoba pochodzi z XIII wieku. Ze szczytkowych dokumentów można wnioskować, że początki lokacji Chudoba sięgają **1240 roku**, gdy to książę Bolesław (opolski) wyznaczył młyn i 1 łan ziemi, jako wolne od opłat czynszowych dla sołtysa Chudoby. Chudoba zawsze graniczyła z Szumiradem oraz Lasowicami Wielkimi i Małymi. Koniec wieku XIX i początek XX to ciąg przemian w strukturze administracyjno-społeczno-gospodarczej wioski. W wyniku urzędowego porządkowania gmin w roku 1874 do Chudoby przyłączono folwark w Starej Chudobie, który dotąd administracyjnie należał do Szumiradu oraz kolonię Szreibrowe (Szreiberau). Kolonia Szreibrowe, a więc tereny leżące na zachód od torów kolejowych, najpierw należały do Daniela von Schönowski. W roku 1729 nabył je Walenty Mróz, a w roku 1786 Piotr Schreiber z Miasteczka Śląskiego k. Tarnowskich Gór. Odtąd od nazwiska jej właściciela tę część Chudoby nazywa się Szreibrowe.

W 1868r. zostaje uruchomiona linia kolejowa Kluczbork-Fosowskie, a w Chudobie zostaje wybudowany dworzec kolejowy. W 1879 z Szumiradu do Chudoby została przeniesiona stacja żandarmerii. W 1884 r. nastąpiło upaństwowienie linii kolejowej. W 1893 r. powołano spółkę wodną, która jesienią tego roku przystąpiła melioracji pól położonych po obu stronach dzisiejszej drogi Olesno - Opole.

W wyniku tych przemian Chudoba jako miejscowość zyskała na znaczeniu i powoli stawała się ważniejsza od Szumiradu. 17 kwietnia 1906 roku wierni Chudoby i Szumiradu zgromadzili się na uroczystości poświęcenia i wmurowania kamienia węgielnego pod nowy kościół w Chudobie. Kościół poświęcony został 7 lipca 1907 r. 1 stycznia 1990 r. nastąpiła zmiana tutejszego urzędu pocztowego na agencję pocztową, która podlegała Urzędowi Pocztowemu w Kluczborku.

Energia elektryczna pojawiła się w Chudobie już w 1929 roku.



Tartak - zdjęcie z roku 1935

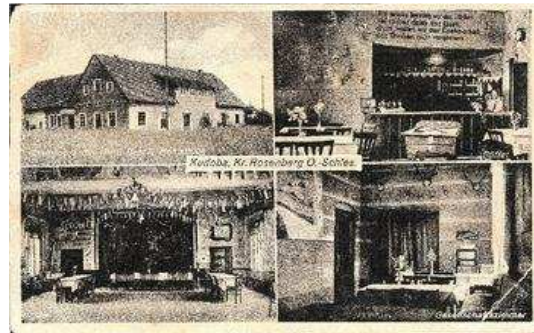


Tartak - zdjęcie z roku 2008

Plan odnowy miejscowości Chudoba

W 1932 roku do Chudoby został przeniesiony z Szumiradu tartak drzewny. Dał on zatrudnienie wielu mieszkańcom. Podczas II Wojny Światowej tartak prawie całkowicie zaprzestał produkcji. Dopiero w 1948 roku nastąpiło ponowne "oficjalne" otwarcie tartaku. Zakład zatrudniał wtedy 140 osób.

1 kwietnia 1939 roku wioski: Chudoba, Wędrynia Szumirad i Łowoszów włączono do jednej gminy. Kiedy 1 stycznia 1973 r. weszła reforma podziału administracyjnego Polski, Chudoba pozostała w gminie Lasowice Wielkie i jako jedyna parafia w dekanacie należała do województwa opolskiego. Ponowna reforma podziału administracyjnego Polski wprowadzona 1 stycznia 1975 r. sprawiła, że Chudoba wraz z całą gminą Lasowice Wielkie poraz pierwszy w historii włączona została do powiatu kluczborskiego. Przedtem, jako gromadzka rada do 1973r. należała do powiatu oleskiego. Była jednolicie podległa w szkolnictwie Kuratorowi Oświaty w Kluczborku.



W latach powojennych wszystkie spalone w 1945 roku budynki, zostały przez ich właścicieli odbudowane. Tylko w latach 1954-1975 wybudowano w Chudobie około 90 nowych domostw oraz remizę Ochotniczej Straży Pożarnej wraz mieszkaniem. W Chudobie w ciągu 60. lat, tj. od zakończenia wojny w 1945 roku do roku 2005 wybudowano 108 nowych budynków mieszkalnych, nie licząc modernizacji budynków starych. Fakt ten świadczy jak bardzo powiększyła i unowocześniła się wioska.

13 listopada 1865 r. rząd Królestwa Pruskiego udzielił "Towarzystwu Kolei Opolsko-Tarnogórskiej" koncesję na budowę normalnotorowej linii kolejowej łączącej Wrocław z miejscowością Fosowskie o długości 128,1 km. Zaraz po tym rozpoczęto prace budowlane. Budowana linia kolejowa oddalona była od Szumiradu o 3 km i przebiegała po zachodniej stronie wioski Chudoba oddzielając ją od kolonii Szeibrowe.

Plan odnowy miejscowości Chudoba



Budynki stacji kolejowej



Budynki stacji kolejowej – rok 2008

W budynkach kolejowych w 1905 roku mieszkały 42 osoby. Wszystkie trzy budynki kolejowe istnieją do dzisiaj.

Powstanie kolei żelaznej było wielką promocją wioski, podniosło je rangę, ułatwiło przemieszczanie ludzi i towarów, stworzyło dodatkowe możliwości zarobku oraz przyczyniło się od wzrostu znaczenia Chudoby, która odąd stawała się ważniejsza niż Szumirad. Przy stacji powstała także rampa, służąca do przeładunku towarów. Ze stacji wysyłano drewno, ziemniaki, zboże, upolowaną zwierzynę leśną, pocztę.

II. INWENTARYZACJA ZASOBÓW WSI CHUDOBA

ANALIZA ZASOBÓW CZ. I				
Rodzaj zasobu	Opis (nazwanie) zasobu jakim wieś dysponuje	Znaczenie zasobu (odpowiednio wstaw X)		
		Małe	Duże	Wyróżniające
1	2	3	4	5
Przyrodniczy				
-walory krajobrazu, rzeźby terenu.....	- teren nizinny, duże obszary leśne oraz użytki rolne;	X		
.....	- dobry;	X		
-stan środowiska.....	- klimat przejściowy, korzystny;	X		
-walory klimatu.....	- wieś jest otoczona lasami;		X	
-walory szaty roślinnej.....	- sąsiedztwo Rezerwatu Smolnik z unikatowymi gatunkami flory i fauny, obszar chronionego krajobrazu;			X
-cenne przyrodniczo obszary lub obiekty	- jelenie, sarny, dziki;		X	
.....	- staw prywatny, rzeka Budkowiczanka,			
-świat zwierzęcy (ostoje, siedliska).....	- wody przypowierzchniowe, gruntowe	X		
-wody powierzchniowe (cieki, rzeki, stawy).....				

Plan odnowy miejscowości Chudoba

-wody podziemne.....		X		
-gleby.....	- gleby IV i V klasy;			
-kopaliny.....	- brak	X		
-walory geotechniczne.....	- brak	X		
		X		
Kulturowy				
-walory architektury	- 100 letni kościół; część budynku szkoły, kapliczka, kilkanaście budynków prywatnych, karczma, budynki PKP, dworzec kolejowy			X
-walory przestrzeni wiejskiej publicznej.....	- budynki i obejścia – zadbane		X	
-walory przestrzeni wiejskiej prywatnej.....	- staw prywatny, plac przy remizie wykorzystywany do imprez wiejskich		X	
-zabytki i pamiątki historyczne	- chodnik przy drodze wojewódzkiej,		X	
-osobliwości kulturowe.....				
.....	- źródło o cudownej mocy (Stara Chudoba),			X
-miejsca, osoby i przedmioty kultu. –				
- święta, odpusty, pielgrzymki	- odpust ku czci Najśw. Serca Pana Jezusa), Obchody dnia Św. Marcina, dożynki, coroczna pielgrzymka na Górę Św. Anny, Nabożeństwa Fatimskie,			X
.....				
-tradycje, obrzędy, gwara.....	- gwara śląska, śląskie nazwy i określenia,		X	
-legendy, podania i fakty historyczne.....	- popularne śląskie potrawy;			
-przekazy literackie.....	- historia Chudoby, podania o potworach i osobliwościach, monografia okolicy,		X	
.....				
-ważne postacie i przekazy historyczne.....				
.....				
-specyficzne nazwy.....				
-specyficzne potrawy.....	- Schreibrowe, Freudkolonia,		X	
- dawne zawody.....	- kołacz,		X	
- zespoły artystyczne, twórcy.....	- dekarz, ślusarz,			X
	- zespół cheerleaderek i cheerleaderów, orkiestra dęta, Gabriela Kowolik -malarka,			X
				X
ANALIZA ZASOBÓW CZ.II				
Obiekty i tereny				
- działki pod zabudowę mieszkaniową	- duża ilość działek pod zabudowę mieszkaniową;		X	
- działki pod domy letniskowe.....	- własności prywatne,	X		
- działki pod zakłady usługowe i przemysł.....	- tereny prywatne,	X		
pustostany mieszkaniowe.....				
.....	- znajduje się kilka pustostanów (są to budynki nie zadbane przez właścicieli, budynki, których własność jest nieuregulowana prawnie).	X		
.....				
- pustostany przemysłowe.....	- nieczynny SKR, OTL	X		
- tradycyjne nie użytkowane obiekty gospodarskie (stodoły, spichlerze, kuźnie, młyny itp.)	- istniejące na wsi stare obiekty są w większości zagospodarowane i zadbane, istnieje młyn nieużywany - prywatny	X		

Plan odnowy miejscowości Chudoba

<p>Infrastruktura społeczna</p> <ul style="list-style-type: none"> - place publicznych spotkań, festynów - sale spotkań, świetlice, kluby..... - miejsca uprawiania sportu..... - miejsca rekreacji - ścieżki rowerowe, szlaki turystyczne - szkoły - przedszkola - biblioteki - placówki opieki społecznej..... - placówki służby zdrowia..... 	<ul style="list-style-type: none"> - brak większego placu wiejskiego, plac przy remizie strażackiej – miejsce organizacji festynów; - Sala Spotkań Stowarzyszenia „Dla Chudoby”, - niepełnowymiarowe boisko przy Szkole Podstawowej, - szlak drewnianych kościółków - Szkoła Podstawowa wraz z Przedszkolem; - biblioteka w szkole; - najbliższa Placówka Opieki Społecznej znajduje się w Lasowicach Wielkich przy Urzędzie Gminy, - brak placówki służby zdrowia - najbliższa znajduje w Lasowicach Wielkich; 	<p style="text-align: center;">X</p> <p style="text-align: center;">X</p> <p style="text-align: center;">X</p> <p style="text-align: center;">X</p> <p style="text-align: center;">X</p> <p style="text-align: center;">X</p> <p style="text-align: center;">X</p>	<p style="text-align: center;">X</p> <p style="text-align: center;">X</p> <p style="text-align: center;">X</p>	
<p>Infrastruktura techniczna</p> <ul style="list-style-type: none"> - wodociąg, kanalizacja - drogi (nawierzchnia, oznakowanie oświetlenie)..... - chodniki, parkingi, przystanki..... - sieć telefoniczna i dostępność Internetu - inne 	<ul style="list-style-type: none"> - wieś posiada wodociąg brak jest natomiast kanalizacji; niektórzy mieszkańcy posiadają przydomowe oczyszczalnie ścieków; - drogi gminne – sukcesywnie modernizowane, przez wieś przebiega droga wojewódzka i droga powiatowa ; - chodnik przy drodze wojewódzkiej (brak chodnika przy drodze powiatowej), przy kościele znajduje się duży parking niestety nie utwardzony, 3 przystanki PKS; - sieć telekomunikacyjna TP. SA oraz Netia, dobra łączność różnych sieci telefonii komórkowej oraz dostępność Internetu; 	<p style="text-align: center;">X</p> <p style="text-align: center;">X</p>	<p style="text-align: center;">X</p> <p style="text-align: center;">X</p>	
ANALIA ZASOBÓW CZ III				
<p>Gospodarka , rolnictwo</p> <ul style="list-style-type: none"> - miejsca pracy (gdzie, ile?) - znane firmy produkcyjne i zakłady usługowe i ich produkty - gastronomia - miejsca noclegowe..... - gospodarstwa rolne - uprawy hodowle..... - możliwe do wykorzystania odpady produkcyjne - zasoby odnawialnych energii..... <p>Środki finansowe i pozyskiwanie</p>	<ul style="list-style-type: none"> - miejsca pracy we wsi tworzone są przez prywatnych przedsiębiorców: tartak, 3 zakłady dekarские, piekarnia, 2 sklepy; - piekarnia Państwa Świgoń – chleb i kołacz, 3 zakłady dekarские, - bar; - brak miejsc noclegowych; - kilka większych gospodarstw rolnych oraz kilka małych; - uprawy zbóż, ziemniaków, warzyw; hodowla trzody - brak - brak 	<p style="text-align: center;">X</p> <p style="text-align: center;">X</p> <p style="text-align: center;">X</p> <p style="text-align: center;">X</p> <p style="text-align: center;">X</p>	<p style="text-align: center;">X</p> <p style="text-align: center;">X</p>	<p style="text-align: center;">X</p>

Plan odnowy miejscowości Chudoba

pod względem zanieczyszczenia powietrza należą do najmniej obciążających atmosferę emisjami zanieczyszczeń jak również o najmniejszym zanieczyszczeniu atmosfery.

2. Przestrzeń i infrastruktura techniczna

2.1 Zaopatrzenie w ciepło

W miejscowości Chudoba nie ma sieci ciepłowniczej jak i centralnych kotłowni. Najpowszechniejszym na terenie miejscowości sposobem zaopatrywania w ciepło są przydomowe kotłownie indywidualne opalane drewnem i węglem.

2.2 Zaopatrzenie w gaz

Na terenie miejscowości Chudoba nie ma rozdzielczej sieci gazowej. Mieszkańcy zaopatrywani są w gaz bezprzewodowy. Wymiana butli gazowych dokonywana jest w punktach wymiany zlokalizowanych na terenie gminy.

2.3 Zaopatrzenie w wodę

Cała miejscowość zaopatrywana jest w wodę przez sieć wodociągową rozdzielczą. Stan sieci wodociągowej jest dobry.

Liczba przyłączy prowadzących do budynków : **165 szt.**

Miejscowość Chudoba przynależy do Stacji Uzdatniania Wody w Chocianowicach.

2.4 Kanalizacja

Na terenie miejscowości nie ma sieci kanalizacji sanitarnej. Mieszkańcy Chudoby posiadają własne przydomowe zbiorniki bezodpływowe. Ich opróżnianie odbywa się za pomocą pojazdów asenizacyjnych, następnie ścieki są przekazywane do oczyszczalni ścieków zlokalizowanej w Ligocie Dolnej. Stan techniczny zbiorników przydomowych w niektórych przypadkach jest nieprawidłowy, co powoduje zanieczyszczenie wód gruntowych. Nieliczni mieszkańcy posiadają przydomowe oczyszczalnie ścieków.

2.5 Gospodarka odpadami

Na terenie sołectwa Chudoba nie ma składowiska odpadów. Odpady komunalne zmieszane, gromadzone w pojemnikach przydomowych odbierane są przez firmę wywozową. Na terenie Chudoby znajdują się 2 punkty, w którym zlokalizowane są pojemniki do selektywnej zbiórki odpadów. W punkcie tym ustawione są pojemniki na szkło białe i kolorowe, tworzywa typu PET, oraz na makulaturę dostępne dla wszystkich mieszkańców. Na terenie Chudoby zbieraniem i wywozem

Plan odnowy miejscowości Chudoba

odpadów komunalnych od 2006 roku zajmuje się firma REMONDIS OPOLE sp. z o.o., która odbiera odpady i zagospodarowuje w sposób kompleksowy, stosując zbiórkę selektywną poszczególnych rodzajów odpadów.

Punkt odbioru zużytego sprzętu elektrycznego i elektronicznego znajduje się w Oleśnie ul. Powstańców Śląskich 14. Teren Chudoby objęty jest zabudową jednorodzinną, gdzie zagospodarowanie odpadów organicznych odbywa się w przydomowych kompostowniach.

3. Rolnictwo i gospodarka.

Gospodarka gminy Lasowice Wielkie to przede wszystkim I sektor gospodarki narodowej czyli rolnictwo. Przeważają małe gospodarstwa o areale około 1 ha zajmujące się głównie uprawa roli oraz hodowlą. W miejscowości Chudoba użytki rolne stanowią tylko 12,1 % ogólnej powierzchni, natomiast lasy stanowią około 83% natomiast pozostałe grunty 5%. Na terenie wsi funkcjonują następujące obiekty:

- 2 sklepy z artykułami ogólnospożywczymi oraz przemysłowymi,
- bar przy drodze wojewódzkiej,
- zakład stolarski,
- zakład ślusarski,
- 3 zakłady dekarские,
- piekarnia,
- hurtownia materiałów budowlanych i pokryć dachowych,

4. Turystyka i wypoczynek.

Bliskie sąsiedztwo ośrodków miejskich (Kluczbork, Olesno) oraz mieszczący się w pobliskim Szumiradzie Rezerwat Przyrody „Smolnik” a także dobrze rozwinięta sieć dróg stwarzają dogodne warunki dla rozwoju turystyki rekreacyjno-wypoczynkowej. Atrakcje turystyczne związane są głównie z walorami krajobrazowymi. Naturalny krajobraz powinien przyciągać coraz większe rzesze turystów. Ponadto atrakcje turystyczne uzupełnia bogaty zasób zabytków. W Chudobie występuje ok. 20 obiektów mających swoje umiejscowienie w gminnej ewidencji zabytków. Przez Chudobę prowadzi szlak drewnianych kościółków.

5. Dobra publiczne

1) Szkoła Podstawowa.

Plan odnowy miejscowości Chudoba

Szkoła w Chudobie istniała już w 1830 roku. W roku 1857 w Chudobie został wybudowany nowy budynek szkolny, który istnieje do dzisiaj i powszechnie nazywa się go "starą szkołą".



W 1917 oddano do użytku nowy budynek szkolny. Został on w 1945 roku spalony przez wkraczające wojska radzieckie. W latach 1967-1968 do istniejącego już budynku szkolnego zostało dobudowane kolejne skrzydło budynku.



**Budynek Szkoły w Chudobie
powstał w roku 1857.**

2) Kościół

Kościół w Chudobie powstał w 1907r. Po budynku stacji kolejowej kościół jest najstarszym budynkiem użyteczności publicznej w Chudobie. Ołtarz główny o wysokości 9 metrów i dwa boczne ołtarze wykonane zostały z drewna dębowego w stylu gotyckim.

Do kościoła należy duży cmentarz, który znajduje się przy kościele oraz znajdująca się w głębi kaplica.



Kościół pod wezwaniem Najświętszego Serca Pana Jezusa w Chudobie (od 1907r.)



3) Ochotnicza Straż Pożarna



Pierwsza remiza stoi do dziś...



Remiza strażacka w 2008 roku

W 1926 roku powstała Straż Pożarna w Kudowie. Założycielem był Teodor Nieslony, młynarz, który zwołał zebranie wiejskie i powołał 8 mężczyzn powyżej 18 roku życia, gdzie i ja Franz Waliczek byłem. Teodor Nieslony przedstawił co i jak należy zrobić aby powstała ta Straż. Na łące u pana Benschu zbudowano wiatę (sam dach bez bocznych ścian) w której były zawieszony dwie długie drabiny wykonane przez wiejskich cieśli, 3 haki, 2 bosaki, jedna beczka na dwóch kołach i 3 wiadra. Alarm ogłaszany był przez dzwon kościelny. Drugi etap istnienia straży- tak można określić- miał miejsce przed II wojną światową w 1934 -1935 roku gdzie już zakupiona została pompa ręczna obsługiwana przez 8 mężczyzn, tak że musiano wybudować szopę, która do dziś stoi. Pierwszym Komendantem Straży Pożarnej w Kudowie był Teodor Pach, członkami Straży byli przeważnie gospodarze (rolnicy) gdyż byli na miejscu. I tak: Franz Pielorz, Wincenty Matysiok, Teodor Pielorz, Paul Bartyła, Paul Pielorz, Josef Jagoda, Johann Ledwig, Bruno Kolstrung, Franz Waliczek, Johann Waliczek, Johann Jagoda, Peter Kowalik. Do ognia jeździło się zaprzęgiem konnym i furmanką. W czasie wojny wyremontowano szopę strażacką, gdyż sprzętu przybywało a miejsca było mało. Motopompę otrzymano ze straży Łomnickiej, lecz po wojnie musiano ją wyremontować, gdyż została zniszczona przez żołnierzy radzieckich. W 1945 roku powołano na nowo Straż Pożarną, komendantem ponownie został Teodor Pach, członkami: Franz Waliczek, Bruno Kolstrung i powracający z niewoli młodzi mężczyźni. Ćwiczenia nadal prowadzono w niedziele na sprzęcie jaki pozostał. Po odejściu Teodora Pacha komendantem został Karol Duda.

Plan odnowy miejscowości Chudoba



Jednostka Ochotniczej Straży Pożarnej w Chudobie aktywnie działa na terenie gminy Lasowice Wielkie. Strażacy z OSP Chudoba wykazują wiele inicjatywy, a ich działania niejednokrotnie opisywane były przez czasopisma "NTO" i "Kulisy Powiatu". Wykonano cały szereg prac mających na celu poprawę warunków socjalnych w strażnicy. Zaplecze techniczne jednostki jest systematycznie doposażane w nowoczesny sprzęt. Strażacy organizują zabawy taneczne, zbiórki złomu, starają się pozyskiwać sponsorów. W ciągu 4 lat ze środków własnych zakupiono następujący sprzęt: 2 agregaty prądotwórcze, 2 piły spalinowe, 13 hełmów, pompę szlamową, 12 szt umundurowania USP, 6 szt radiostacji nasobnych, 8 szt pasów bojowych, 8 kpl ubrań koszarowych, turbowentylator oddymiający, zasysacz liniowy, 4 szt latarek i prostownik, a od jednostki partnerskiej z Bielefeld, z którą podpisano akt partnerstwa OSP Chudoba otrzymała sprzęt do ratownictwa drogowego. W roku 2006 jednostka wzbogaciła się o drugi samochód strażacki - MERCEDES 1017. Ponadto na wyposażeniu jednostki znajduje się : piła do betonu i stali, motopompa pływająca NIAGARA, 2 zestawy aparatów powietrznych, torba medyczna z deską ortopedyczną i szynami Kramera. Po 2 latach starań OSP Chudoba zasiłowała szeregi Krajowego Systemu Ratowniczo - Gaśniczego pierwsze miejsce w Gminie Lasowice Wielkie w przeglądach operacyjno - technicznych. Od kilku lat zajmujemy czołowe miejsca podczas zawodów sportowo - pożarniczych. Ponadto przy OSP działa 40 osobowy zespół CHEERLEADERS (w tym 11chłopców!!!) – videoreportaż o grupie tanecznej ukazał się dwukrotnie na antenie ogólnopolskiej. Mamy również zespół wokalny ... Obydwa zespoły swoimi występami uświetniają wiele imprez w gminie i poza nią. Młodzieży nie brakuje zapału do działania i mamy nadzieję, że tak będzie nadal...

6. Ludzie i organizacje społeczne

Z organizacji społecznych w Chudobie od lat działa Ochotnicza Straż Pożarna, której historia została przedstawiona powyżej. Istnieje również CARITAS, Koło Mniejszości Niemieckiej, Orkiestra Dęta. W roku 2007 zostało zarejestrowane Stowarzyszenie Na Rzecz Rozwoju Wsi „Dla Chudoby”, które za główny cel działania postawiło działanie na rzecz poprawy życia mieszkańców wsi. Stowarzyszenie liczy sobie ponad 120 członków; organizuje życie kulturalne w Chudobie oraz okolicznych miejscowościach, integruje mieszkańców.

Plan odnowy miejscowości Chudoba

W miejscowości Chudoba brak jest zakładu opieki zdrowotnej. Mieszkańcy, w zakresie podstawowej opieki medycznej, korzystają z usług lekarzy rodzinnych w oddalonych o 6 km Lasowicach Wielkich, Niepublicznego Zakładu Opieki Zdrowotnej „BIOMED” gdzie świadczona jest podstawowa ambulatoryjna opieka zdrowotna oraz z Przychodni Rejonowych w Oleśnie.

W zakresie opieki szpitalnej i specjalistycznej mieszkańcy Chudoby korzystają z usług Szpitali Powiatowego w Kluczborku i w Oleśnie.

W przypadku zaopatrzenia w środki farmaceutyczne mieszkańcy korzystają z aptek zlokalizowanych w Lasowicach Wielkich oraz w Oleśnie.

7. Dziedzictwo historyczne, kulturowe i religijne.

Uroczyste obchody odpustów, dożynek, Nabożeństw Fatimskich, gminnych zawodów sportowo – pożarniczych, dni Św. Floriana oraz Św. Marcina, coroczne pielgrzymki na Górę Św. Anny - to już tradycja mieszkańców Chudoby. Kultywowana jest gwara śląska.

III. Założenia planu rozwoju sołectwa Chudoba.

1. Główne problemy sołectwa.

- ✓ Brak odpowiedniego miejsca sportu, rekreacji, do organizacji imprez plenerowych;
- ✓ Dążenie do poprawy infrastruktury wioski; (drogi, chodniki, oświetlenie itp.)
- ✓ Brak kanalizacji sanitarnej;
- ✓ Brak alternatywnych form spędzania wolnego czasu przez młodzież;
- ✓ Malejąca aktywność społeczności lokalnej;

2. Wizje rozwoju sołectwa.

- ✓ Sołectwo w 100% zwodociągowane i skanalizowane;
- ✓ Sołectwo posiada miejsca spotkań dla mieszkańców;
- ✓ Sołectwo posiada publiczny punkt dostępu do Internetu;
- ✓ Społeczeństwo przejawia dużą aktywność w pracach społecznych;
- ✓ Poprawa estetyki wsi (zagospodarowanie posesji, zastosowanie drogowskazów z numerami domów, oznakowanie ciekawszych miejsc na terenie wsi);
- ✓ Na terenie sołectwa organizowane są kursy dla mieszkańców;
- ✓ Mieszkańcy integrują się i solidaryzują w działaniach na rzecz rozwoju wsi;
- ✓ Sołectwo pozyskuje środki z zewnątrz na upiększenie i zagospodarowanie przestrzeni;

3. Ocena potencjalnych możliwości wsi ANALIZA SWOT .

ANALIZA SWOT MIEJSCOWOŚCI CHUDOBA

SILNE STRONY	SŁABE STRONY
<ul style="list-style-type: none"> ➤ Duża aktywność młodzieży ➤ Prężnie działające organizacje OSP, Caritas, Mniejszość Niemiecka ➤ Walory krajobrazowe (bliskość Rezerwatu „Smolnik”, Trasa zabytkowych Kościółków drewnianych) ➤ Czyste powietrze (lasy, cisza), ➤ Rozwój firm rzemieślniczych (Dekarstwo, Ślusarstwo, Tartak) ➤ Bogata oferta kulturowa (Imprezy okolicznościowe, rajdy integracyjne) ➤ Własna strona internetowa (reklama) ➤ Bogactwo fauny i flory ➤ Zabytek sakralny (100 letni Kościół w centrum wsi) ➤ Specyficzne uprawy – SZPARAGI ➤ Rozbudowana sieć telekomunikacyjna ➤ Dobra lokalizacja (przebiegająca przez wieś droga wojewódzka relacji Opole - Olesno); ➤ W centralnym miejscu wsi staw prywatny ➤ duża lesistość wsi (grzyby i inne runo leśne), ➤ pełne zwodociągowanie wsi, oświetlenie, telefonizacja, dostęp do Internetu; ➤ wygląd wsi (zadbane posesje, istnieje chodnik przy drodze wojewódzkiej); ➤ infrastruktura społeczna (szkoła podstawowa 4 - 6, przedszkole); ➤ zaangażowanie mieszkańców w organizacje festynów, ➤ sprzyjający rolnictwu i mieszkańcom klimat; 	<ul style="list-style-type: none"> ➤ Brak zaplecza rozrywkowo – rekreacyjnego, ➤ Brak placu wiejskiego/sali do organizacji imprez, ➤ Emigracja zarobkowa kobiet i mężczyzn, ➤ Brak kanalizacji, słabe oświetlenie, ➤ Brak działek pod inwestycje dla wsi, ➤ Niskie dofinansowanie z Urzędu Gminy, ➤ Brak gospodarstw agroturystycznych, ➤ Mało sklepów, ➤ brak chodnika przy drodze powiatowej; ➤ brak bazy noclegowej; ➤ ograniczona ilość miejsc pracy; ➤ nieuporządkowane formy własności gruntów i budynków; ➤ odpływ młodzieży za granicę, ➤ spadkowa tendencja urodzeń; ➤ niedostateczna ilość punktów gastronomicznych; ➤ brak kanalizacji; ➤ brak kadry do prowadzenia zajęć z młodzieżą (zajęcia sportowe, kółka zainteresowań - pozaszkolne) ➤ brak efektywnej promocji istniejących walorów krajobrazowo – przyrodniczych.
SZANSE	ZAGROŻENIA
<ul style="list-style-type: none"> ➤ Trasa Opole – Olesno, ➤ Rosnąca aktywność pokoleń wyżu demograficznego, ➤ Pozyskiwanie środków finansowych z urzędu Gminy i z Funduszy Unijnych, ➤ Skorzystanie z programów unijnych dot. rozwoju wsi, ➤ Podniesienie atrakcyjności terenu, ➤ Poprawa infrastruktury technicznej, chodniki, parking, place, oświetlenie, kanalizacja, ➤ Solidaryzm i integracja mieszkańców w działaniach na rzecz rozwoju wsi, ➤ Niezależność od organizacji rządowych, ➤ Udział Gminy w Stowarzyszeniu Lokalna grupa Działania Dolina Stobrawy skąd organizacje działające na terenie 	<ul style="list-style-type: none"> ➤ Groźba zamykania placówek (szkoły, przedszkola), ➤ Brak połączeń komunikacyjnych z miastem powiatowym (PKP, PKS), ➤ Odpływ zasobów ludzkich, ➤ Bezrobocie związane z powrotem z migracji zarobkowych, ➤ Mało inwestycji ze względu na bliskość Parku Krajobrazowego, ➤ degradacja gruntów rolnych; ➤ emigracja ludności związana z brakiem dobrze płatnej pracy na miejscu; ➤ słaby przyrost naturalny;

Plan odnowy miejscowości Chudoba

<p>LGD będą mogły uzyskać dofinansowanie na małe granty;</p> <ul style="list-style-type: none">➤ Partnerstwo z Ochotniczą Strażą Pożarną z Bielefeld,➤ Turystyczne i rekreacyjne wykorzystanie terenów leśnych;➤ Uchwalenie Planu Zagospodarowania Przestrzennego wsi;	<ul style="list-style-type: none">➤ starzenie się ludności wiejskiej;➤ niewykorzystanie potencjału turystyczno – rekreacyjnego;
--	--

IV. Wizja wsi - wiodące kierunki rozwoju

Wieś: CHUDOBA

WIZJA:

CHUDOBA WIOSKĄ DEKARZY I STRAŻAKÓW

I. Plan			II. Program odnowy wsi na lata 2008 - 20	
1. Cele Co trzeba osiągnąć by urzeczywistnić wizje wsi?	2. Co pomoże osiągnąć cele?		3. Co może przeszkodzić?	
	Zasoby Czego użyjemy?	ATUTY SILNE STRONY i szanse Co wykorzystamy?	BARIERY Słabe strony Co wyeliminujemy? Zagrożenia Czego unikniemy?	
A. TOŻSAMOŚĆ WSI I WARTOŚCI ŻYCIA WIEJSKIEGO				
1. Kultuwanie tradycji (Dożynki, św. Floriana, św. Marcina, Mutertag, gwara, Kino pod gwiazdami) i stworzenie nowej tradycji (zawody dekarzy, zawody oldboyów). 2. Dbłość o kultuwanie tradycji religijnych. 3. Aktywne formy wypoczynku.	- potencjał ludzki (OSP + Cheerleaders, DFK, Caritas, Stowarzyszenie „Dla Chudoby”, Rada Parafialna, Orkiestra dęta)	- Prężnie działająca młodzież z OSP, - dobrze współpracujące ze sobą organizacje, - lokalni sponsorzy, - zaangażowanie mieszkańców,	- brak miejsca do organizacji imprez,	
B. STANDARD ŻYCIA				
1. Modernizacja parkingu przykościelnego 2. Stworzenie kompleksu rekreacyjno – sportowego. 3. Budowa + renowacja chodników. 4. ”Doświetlenie” wsi 5. Wykostkowanie placu przed wejściem do Sali spotkań. 6. Wyasfaltowanie wszystkich dróg w Chudobie.	- zaangażowanie ludzi, - istniejący parking, - istniejące drogi nieutwardzone, - działka gminna (na ogródek jordanowski), - istniejący staw prywatny.	- Środki unijne i gminne, - Dobra współpraca z Urzędem Gminy, - Lokalni sponsorzy, - Sprawna organizacja, - zaangażowanie mieszkańców, - Partnerstwo ze Strażą Pożarną z Bielefeld.	- Ograniczone środki finansowe, - Skąplikowane procedury urzędowe.	
<div style="display: flex; justify-content: space-between;"> <div style="width: 20%;"> <ol style="list-style-type: none"> 1. Regionalne zawody dekarzy – coroczne. 2. Kultuwanie Świąt: Św. Marcina, Walentynki, Dzień matki, Św Floriana oraz rajdów rowerowych, dożynek, kuligów + kolendowania. 3. Zawody sprawnościowe oldboyów. 4. Regularne projekcje Kina pod gwiazdami. 5. Podkreślenie wizerunku wsi i jego propagowanie (logo - dachówki). 6. Stworzenie ścieżki rowerowej. </div> <div style="width: 20%;"> <ol style="list-style-type: none"> 1. Budowa i renowacja chodników. 2. Doświetlenie całej miejscowości. 3. Modernizacja parkingu przykościelnego. 4. Utworzenie kompleksu rekreacyjno – sportowego. 5. Wyasfaltowanie wszystkich dróg gminnych. 6. Stworzenie ogródka jordanowskiego – miejsca wypoczynku dla każdego. 7. Podjęcie starań w celu uruchomienia dodatkowych linii autobusowych z Kluczborkiem i Opolem. 8. Odremontowanie stawu i przystosowanie do rekreacji. 9. Utworzenie kierunkowskazów z numerami posesji </div> </div>				

Plan odnowy miejscowości Chudoba

<p>7. Stworzenie ogródka jordanowsiego (placu zabaw). 8. Polepszenie komunikacji z Kluczborkiem i Opolem. 9. Zagospodarowanie stawu. 10. Ustawienie kierunkowskazów z numerami posesji. 11. Zorganizowanie siłowni. 12. Kanalizacja. 13. Rozbudowa remizy strażackiej.</p>				<p>na rozstajach dróg. 10. Kanalizacja wsi. 11. Wykostkowanie dojścia do Sali spotkań. 12. Utworzenie siłowni. 13. Rozbudowa remizy strażackiej.</p>
C. JAKOŚĆ ŻYCIA				
<p>1. Integracja mieszkańców. 2. Poprawa estetyki wsi. 3. Podniesienie poziomu życia wspólnotowego. 4. Wzmacnianie poczucia bezpieczeństwa. 5. Rozszerzenie oferty kulturalno – rekreacyjnej. 6. Poziom samoorganizacji społecznej.</p>	<p>- Zasoby ludzkie – praca mieszkańców.</p>	<p>- Zaangażowanie ludzi do działań na rzecz wsi.</p>	<p>- Brak przekonania wszystkich mieszkańców, że poprawa oferty kulturalnej i atrakcyjności wsi jest wspólną sprawą.</p>	<p>1. Regularne organizowanie imprez kulturalnych i sportowych integrujących wszystkich mieszkańców. 2. Zadbanie o wizerunek wsi poprzez cykliczne „Sprzątanie Chudoby” oraz likwidację zaniedbanych terenów. 3. Budowa chodników, dostawienie lamp w miejscach słabo oświetlonych. 4. Utworzenie kompleksu rekreacyjno – sportowego (boisko + szatnia z zapleczem sanitarnym).</p>
D. BYT				
<p>1. Organizowanie imprez kulturalnych w celach zarobkowych. 2. Regularne zbiórki złomu organizowane przez OSP. 3. Występy grupy tanecznej Cheerleaders. 4. Sprzedaż „cegiełek” wspomagających budżet wioski. 5. Pisanie wniosków na pozyskiwanie dotacji.</p>	<p>- Plan zagospodarowania przestrzennego w fazie tworzenia. - Członkowie OSP. - Grupa taneczna Cheerleaders.</p>	<p>- Dbałość o własne zasoby, - Infrastruktura społeczna (sala spotkań, szkoła podstawowa, remiza strażacka, przedszkole)</p>	<p>- Ograniczone środki finansowe.</p>	<p>1. Organizacja imprez kulturalnych w celach zarobkowych (środki przeznaczone będą na potrzeby wsi). 2. Występy grupy tanecznej Cheerleaders. 3. Przeprowadzanie zbiórek złomu przez członków OSP. 4. Wnioski i programy unijne. 5. Uczestnictwo w szkoleniach tematycznych (nie tylko dla rolników).</p>

V. Program krótkoterminowy odnowy wsi CHUDOBA na okres 2 lat

Kluczowy problem	Odpowiedź	Propozycja projektu	Czy nas stać na realizację? (tak/nie)		Punkta acja	Hierar chia
			Organiz acyjnie	Finanso wo		
Co nas najbardziej zintegruje?	Imprezy kulturalne i sportowe angażujące mieszkańców	Wielka majówka i rajdy rowerowe	TAK	TAK	2,2,2,2,3 =11	IV
Na czym nam najbardziej zależy?	1/ Parking przy Kościele. 2/ Kompleks rekreacyjno – sportowy (boisko i sala z zapleczem sanitarno - technicznym).	1/ Budowa parkingu. 2/ Stworzenie kompleksu rekreacyjno – sportowego.	TAK	NIE	5,5,5,5,5 = 25	I
Co nam najbardziej przeszkadza?	Trudności lokalowe, brak miejsca do budowy kompleksu rekreacyjno - sportowego	Uświadomienie ludziom, że poprawa atrakcyjności wsi jest sprawą wspólną; uruchomienie kompleksu sportowo – rekreacyjnego służy dobru ogółu.	TAK	TAK	2,3,3,4,2 = 14	III
Co najbardziej zmieni nasze życie?	Poprawa infrastruktury technicznej	1/ Budowa parkingu w Chudobie	TAK	NIE	3,4,4,3,4 = 18	II
Co nam przyjdzie najłatwiej?	Zagospodarowanie placu przy remizie	Zorganizowanie imprezy na placu przy remizie i propagowanie idei wykorzystania tego miejsca	TAK	TAK	1,1,1,1,1 = 5	V
Jaki projekt zgłosimy do PROW?		Budowa parkingu w Chudobie				

Data opracowania 01.09.2009 r. sporządziła grupa odnowy wsi Chudoba

VI. PLANOWANE KIERUNKI ROZWOJU CHUDOBY.

<p>WIZJA ROZWOJU MIEJSCOWOŚCI CHUDOBA: CHUDOBA WIOSKĄ DEKARZY I STRAŻAKÓW.</p>
<p>PRIORYTET Zwiększenie atrakcyjności Chudoby poprzez odnowę i rozwój wsi.</p>
<p>ZADANIE 1 Budowa parkingu na działce ewidencyjnej 46 km 3 w Chudobie (własność gmina Lasowice Wielkie).</p>
<p>ZADANIE 2 Stworzenie kompleksu rekreacyjno – sportowego z zapleczem sanitarno – technicznym – miejsca odpowiedniego dla rozwoju sportu, rekreacji oraz dla organizacji imprez plenerowych.</p>
<p>ZADANIE 3 Organizowanie i promocja cyklicznej imprezy plenerowej pod nazwą ZAWODY DEKARZY; utożsamiając tym samym Chudobę, jako wioskę dekarzy.</p>
<p>ZADANIE 4 Podniesienie estetyki wsi poprzez podjęcie prac porządkowych na terenie wsi.</p>
<p>ZADANIE 5 Dążenie do poprawy infrastruktury wsi: doświetlenie miejscowości, utwardzenie dróg, budowa chodników.</p>
<p>ZADANIE 6 Kultywowanie obecnych tradycji i tworzenie nowych, takich jak aktywne formy wypoczynku integrujące wszystkich mieszkańców.</p>

VII. OPIS PLANOWANYCH ZADAŃ INWESTYCYJNYCH I PRZEDSIĘWZIĘĆ AKTYWIZUJĄCYCH SPOŁECZNOŚĆ LOKALNĄ W OKRESIE CO NAJMNIEJ 7 LAT OD DNIA PRZYJĘCIA PLANU W KOLEJNOŚCI WYNIKAJĄCEJ W PRZYJĘTYCH PRIORYTETÓW ROZWOJU MIEJSCOWOŚCI ORAZ SZACUNKOWE KOSZTY ICH REALIZACJI:

WIZJA ROZWOJU MIEJSCOWOŚCI CHUDOBA: CHUDOBA WIOSKĄ DEKARZY I STRAŻAKÓW.					
	PRIORYTET	HARMONOGRAM		KWOTA KOŃCOWA	ŹRÓDŁA FINANSOWANIA
		ROZPOCZĘCIE	ZAKOŃCZENIE		
Nazwa: BUDOWA PARKINGU w Chudobie 1. Cel: Podniesienie standardu przestrzeni publicznej na obszarach wiejskich poprzez budowę parkingu, co wpłynie na wzrost atrakcyjności turystycznej i inwestycyjnej obszarów wiejskich.	I	2009	2010	Ok. 245.000 zł	- 75 % Europejski Fundusz Rolny na Rzecz Rozwoju Obszarów Wiejskich (EFROW) -25% Gmina Lasowice Wielkie
Nazwa: BUDOWA KOMPLEKSU REKREACYJNO - SPORTOWEGO Cel: Stworzenie miejsca do propagowania sportu oraz organizacji imprez plenerowych i sportowych ZAKRES PRAC: 1. Zakup działki, 2. Wykonanie ogrodzenia, 3. Doprowadzenie mediów, 4. Budowa zaplecza sanitarno – technicznego, 5. Obsadzenie zielenią.	II	2010	2013	400.000 zł	Fundusz Na Rzecz Rozwoju Obszarów Wiejskich Fundacja Jerzego Dudka Gmina Lasowice Wielkie Stowarzyszenie Na Rzecz Rozwoju Wsi „Dla Chudoby”
Nazwa: BUDOWA KANALIZACJI Cel: Polepszenie infrastruktury technicznej wsi.	III	2009	2012	3.400.000 zł	Gmina Lasowice Wielkie Program Rozwoju Obszarów Wiejskich
Nazwa: BUDOWA CHODNIKA PRZY DRODZE WOJEWÓDZKIEJ nr 494 Cel: Poprawa bezpieczeństwa pieszych i rowerzystów.	IV	2010	2013	500.000 zł	Zarząd Dróg Wojewódzkich w Opolu
Nazwa: USTAWIENIE WITACZY PRZY WJEŹDZIE DO MIEJSCOWOŚCI CHUDOBA Cel: Poprawa estetyki i promocja wsi	V	2009	2009	6000 zł	Stowarzyszenie Na Rzecz Rozwoju Wsi „Dla Chudoby”
Nazwa: UMIESZCZENIE TABLIC INFORMACYJNYCH Z NUMERAMI POSESJI NA KAŻDYM SKRZYŻOWANIU Cel: Poprawa infrastruktury technicznej wsi	VI	2008	2009	10.000 zł	Gmina Lasowice Wielkie Stowarzyszenie Na Rzecz Rozwoju Wsi „Dla Chudoby”

Plan odnowy miejscowości Chudoba

Nazwa: ORGANIZACJA SZKOLEŃ DLA MIESZKAŃCÓW Cel: Podniesienie kwalifikacji	VII	2008	2015	20.000 zł	Stowarzyszenie Na Rzecz Rozwoju Wsi „Dla Chudoby” w ramach środków pozyskanych z dotacji Urzędu Gminy i Urzędu Marszałkowskiego
Nazwa: ORGANIZACJA CYKLICZNEGO TURNIEJU PIŁKARSKIEGO Cel: Krzewienie kultury fizycznej, sportu i rekreacji	VIII	2008	2015	1.000 zł / turniej	Stowarzyszenie Na Rzecz Rozwoju Wsi „Dla Chudoby” w ramach środków pozyskanych z dotacji Urzędu Gminy
Nazwa: ORGANIZACJA RAJDÓW ROWEROWYCH - CYKLICZNIE Cel: Krzewienie kultury fizycznej oraz integracja mieszkańców	IX	2008	2015	700 zł / rajd	Stowarzyszenie Na Rzecz Rozwoju Wsi „Dla Chudoby” w ramach środków własnych oraz pozyskanych z dotacji Urzędu Gminy
Nazwa: ORGANIZACJA IMPREZ OKOLICZNOŚCIOWYCH (Spotkanie adwentowe, Mikołajki, Dzień Matki, Dzień Strażaka, Walentynki, Św. Marcina, itp.) Cel: Kulturowanie tradycji oraz integracja mieszkańców	X	2008	2015	500 zł / impreza	Stowarzyszenie Na Rzecz Rozwoju Wsi „Dla Chudoby” w ramach środków własnych oraz pozyskanych z dotacji Urzędu Gminy Środki DFK, OSP, Caritas,
Nazwa: ORGANIZACJA CYKLICZNEJ IMPREZY: ZAWODY DEKARZY Cel: Promocja miejscowości, integracja mieszkańców	XI	2011	2015	5.000 zł / impreza	Stowarzyszenie Na Rzecz Rozwoju Wsi „Dla Chudoby” w ramach środków własnych oraz pozyskanych od sponsorów,
Nazwa: ORGANIZACJA PLACU ZABAW Z TERENEM SKEYTOWYM Cel: Krzewienie kultury fizycznej i sportu	XII	2010	2012	20.000zł	Stowarzyszenie Na Rzecz Rozwoju Wsi „Dla Chudoby” w ramach środków własnych oraz pozyskanych dotacji,