

# **GMINA LASOWICE WIELKIE**



## **PLAN OGÓLNY GMINY LASOWICE WIELKIE**

**OPRACOWANIE DOKUMENTACJI PLANISTYCZNEJ – UZASADNIENIE**

SIERPNIENŃ 2025

**TYTUŁ OPRACOWANIA:**

**PLAN OGÓLNY  
GMINY LASOWICE WIELKIE**

**ZLECENIODAWCA:**

**Urząd Gminy Lasowice Wielkie**  
Lasowice Wielkie 99A  
46-282 Lasowice Wielkie

**WYKONAWCA:**



**PRZEDSIĘBIORSTWO PROJEKTOWANIA, STUDIÓW,  
USŁUG I REALIZACJI SPÓŁKA Z O.O**

NIP 634-012-90-90  
40-547 KATOWICE, ul. Rzepakowa 2A  
tel./fax. (0 32) 390 89 29  
Nr KRS 0000121817 Sąd Rejonowy dla Katowic,  
Wydział VIII Gospodarczo - Rejestrowy  
Kapitał spółki: 50.310,00 zł  
Konto bankowe:  
ING B.Śl. VII O/K-ce 51 1050 1214 1000 0007 0000 9293  
e-mail: [terplan@terplan.com.pl](mailto:terplan@terplan.com.pl) [www.terplan.com.pl](http://www.terplan.com.pl)

**ZESPÓŁ AUTORSKI:**

Główny projektant: mgr inż. Maciej Wyszyński

Zastępca  
głównego projektanta: mgr Julia Strojec

Projektant: dr Kinga Mazurek-Matuszewska  
dr Kamil Rysz

Asystent projektanta: mgr inż. Alicja Fiołka

Zespół: tech. Ewa Oszek

## SPIS TREŚCI

1. PODSTAWA FORMALNO – PRAWNA .....	4
2. WSTĘP.....	4
2.1. Przedmiot i cel opracowania .....	4
2.2. Położenie i charakterystyka obszaru .....	5
2.3. Materiały wejściowe .....	6
3. STAN PRAWNY W ZAKRESIE PLANOWANIA I ZAGOSPODAROWANIA PRZESTRZENNEGO	6
3.1. Studium uwarunkowań i kierunków zagospodarowania przestrzennego.....	6
3.2. Miejscowe plany zagospodarowania przestrzennego .....	6
3.3. Wnioski do planu ogólnego .....	8
3.4. Uwarunkowania rozwoju gminy wynikające z odpowiedzi gmin sąsiednich.....	9
Po zawiadomieniu Wójta Gminy o przystąpieniu do sporządzenia Planu ogólnego gminy Lasowice Wielkie nie wpłynęły wnioski od gmin sąsiadujących. ....	9
4. SPOSÓB REALIZACJI WYMOGÓW WYNIKAJĄCYCH Z ART. 13B USTAWY O PLANOWANIU I ZAGOSPODAROWANIU PRZESTRZENNYM .....	10
4.1. Polityka przestrzenna gminy określona w strategii rozwoju gminy lub strategii rozwoju ponadlokalnego 10	10
4.2. Ustalenia planu zagospodarowania przestrzennego województwa .....	11
4.3. Formy ochrony przyrody oraz ich otuliny .....	15
4.4. Obszary szczególnego zagrożenia powodzią, wały przeciwpowodziowe oraz pasy o szerokości 50 m od stopy wału.....	17
4.5. Obszary gruntów zmeliorowanych .....	18
4.6. Tereny zagrożone ruchami masowymi ziemi oraz tereny, na których występują te ruchy .....	18
4.7. Strefy ochronne ujęć wody .....	18
4.8. Obszary ochronne zbiorników wód śródlądowych.....	18
4.9. Tereny górnicze i obszary górnicze wraz z filarami ochronnymi .....	18
4.10. Udokumentowane złoża kopalin, kompleksy podziemnego składowania dwutlenku węgla i podziemne bezzbiornikowe magazyny substancji.....	18
4.11. Obszary uzdrowisk oraz obszary ochrony uzdrowiskowej .....	18
4.12. Zabytki objęte formami ochrony, o których mowa w ustawie z dnia 23 lipca 2003 r. o ochronie zabytków i opiece nad zabytkami lub ujęte w wojewódzkiej lub gminnej ewidencji zabytków oraz dobra kultury współczesnej .....	18
4.13. Obszary pomników zagłady i ich stref ochronnych .....	35
4.14. Tereny zamknięte i ich strefy ochronne .....	35
4.15. Obszary ograniczonego użytkowania.....	35
4.16. Obszary wymagające przekształceń, rehabilitacji, rekultywacji lub remediacji .....	35
4.17. Obszary zdegradowane i obszary rewitalizacji.....	36
4.18. Obszary ciche w aglomeracji oraz obszary ciche poza aglomeracją.....	36
4.19. Grunty rolne stanowiące użytki rolne klasy I-III oraz grunty leśne .....	37
4.20. Zakłady o zwiększonym i dużym ryzyku występowania poważnej awarii przemysłowej.....	37
4.21. Obszary pasa nadbrzeżnego, w tym w szczególności pasa technicznego .....	37
4.22. Rozmieszczenie istniejących i planowanych obiektów infrastruktury społecznej, transportowej i technicznej wraz z obowiązującymi dla nich ograniczeniami w zagospodarowaniu .....	37
4.22.1. Obiekty infrastruktury społecznej .....	37
4.22.2. Infrastruktura techniczna .....	39
4.22.3. Infrastruktura komunikacyjna .....	41
4.23. Rekomendacje i wnioski zawarte w audycie krajobrazowym oraz krajobrazy priorytetowe.....	42
4.24. Opracowanie ekofizjograficzne w zakresie wymagań, o których mowa w art. 72 ust. 1-3 ustawy z dnia 27 kwietnia 2001 r. – Prawo ochrony środowiska.....	50
4.25. Zapotrzebowanie na nową zabudowę mieszkaniową w gminie .....	53
4.26. Obszar uzupełnienia zabudowy .....	54

PLAN OGÓLNY GMINY LASOWICE WIELKIE  
**UZASADNIENIE**

5. Chłonność terenów niezabudowanych, w tym luk w istniejącej zabudowie w strefach, o których mowa w art. 13c ust. 2 pkt 1-3 ustawy .....	55
6. Przyczyny wyznaczenia stref planistycznych w granicach określonych w planie ogólnym .....	64
7. Ustalenia gminnych standardów urbanistycznych w zakresie określonym w planie ogólnym .....	67
8. Część graficzna uzasadnienia.....	72

**SPIS RYSUNKÓW**

Rysunek 1 Obowiązujące miejscowe plany zagospodarowania przestrzennego w granicach gminy Lasowice Wielkie .....	8
Rysunek 2 Rozmieszczenie złożonych wniosków na tle granic gminy Lasowice Wielkie.....	9
Rysunek 3 Model struktury funkcjonalno – przestrzennej.....	11

**SPIS TABEL**

Tabela 1 Pomniki przyrody na terenie gminy Lasowice Wielkie .....	16
---	----

**SPIS WYKRESÓW**

Wykres 1 Rodzaj wnioskowanego przeznaczenia we wnioskach złożonych w terminie .....	9
---	---

## 1. PODSTAWA FORMALNO – PRAWNA

Projekt planu ogólnego dla gminy Lasowice Wielkie sporządzono na podstawie Uchwały nr III/26/24 Rady Gminy Lasowice Wielkie z dnia 26 czerwca 2024 r. w sprawie przystąpienia do sporządzenia planu ogólnego gminy Lasowice Wielkie.

Podstawę prawną opracowania Planu ogólnego gminy Lasowice Wielkie stanowi w szczególności art. 13a z ustawy z dnia 27 marca 2003 r. o planowaniu i zagospodarowania przestrzennym (t.j. Dz. U. z 2024 r. poz. 1130) oraz wskazanie prawne wynikające z Rozporządzenia Ministra Rozwoju i Technologii z dnia 8 grudnia 2023 r. w sprawie projektu planu ogólnego gminy, dokumentowania prac planistycznych w zakresie tego planu oraz wydawania z niego wypisów i wyrysów (Dz. U. z 2023 r. poz. 2758) wraz ze zmianą Rozporządzenia z dnia 22 listopada 2024 r. (Dz. U. z 2024 r. poz. 1775) oraz Rozporządzenia Ministra Rozwoju i Technologii z dnia 2 maja 2024 r. w sprawie sposobu wyznaczania granic obszaru uzupełnienia zabudowy w planie ogólnym gminy (Dz. U. z 2024 r. poz. 729).

Zgodnie z art. 13h ust. 1 ustawy z dnia 27 marca 2003 r. o planowaniu i zagospodarowaniu przestrzennym tj. „*Wraz z projektem planu ogólnego sporządza się uzasadnienie składające się z części tekstowej i graficznej.*”

Zgodnie z powyższym na podstawie art. 13h ust. 2 „*część tekstowa uzasadnienia planu ogólnego zawiera wyjaśnienie:*

- 1) *przyczyn wyznaczenia stref planistycznych w granicach określonych w planie ogólnym, w tym przedstawienie obliczeń potwierdzających spełnienie warunku, o którym mowa w art. 13 d ust. 1 albo 3;*
- 2) *przyczyn wyznaczania obszaru uzupełnienia zabudowy lub obszaru zabudowy śródmiejskiej w granicach określonych w planie ogólnym – w przypadku ich wyznaczenia;*
- 3) *przyczyn ustalenia gminnych standardów urbanistycznych w zakresie określonym w planie ogólnym;*
- 4) *sposobu uwzględnienia uwarunkowań rozwoju przestrzennego gminy, o których mowa w art. 13b.*”.

Podstawę formalną prac nad opracowaniem Planu ogólnego gminy Lasowice Wielkie stanowi:

- Uchwała nr III/26/24 Rady Gminy Lasowice Wielkie z dnia 26 czerwca 2024 r. w sprawie przystąpienia do sporządzenia planu ogólnego gminy Lasowice Wielkie;
- Umowa nr GK.271.6.2024 z dnia 8 lipca 2024 r. zawarta pomiędzy Gminą Lasowice Wielkie a Przedsiębiorstwem Projektowania, Studiów, Usług i Realizacji „Terplan” Sp. z o.o. w Katowicach.

## 2. WSTĘP

### 2.1. Przedmiot i cel opracowania

Opracowanie planu ogólnego dotyczy gminy Lasowice Wielkie w jej granicach administracyjnych o łącznej powierzchni ok. 211 km<sup>2</sup> (z wyłączeniem terenów zamkniętych w resorcie obrony narodowej o powierzchni ok. 14 km<sup>2</sup>).

Zasadność przystąpienia do sporządzenia planu ogólnego gminy Lasowice Wielkie wynika z obowiązku posiadania przez gminę planu ogólnego, który nakłada art. 13a ustawy z dnia 27 marca 2003 r. o planowaniu i zagospodarowaniu przestrzennym (Dz. U. z 2024 r. poz. 1130). Zapisy planu ogólnego gminy Lasowice Wielkie będą uwzględniane przy sporządzaniu miejscowych planów zagospodarowania przestrzennego oraz będą stanowiły podstawę prawną decyzji o warunkach zabudowy i zagospodarowania terenu. Ww. dokumenty stanowią natomiast należytą podstawę formalną i merytoryczną do wydawania decyzji o pozwoleniu na budowę.

Zmiana otoczenia prawnego oraz utrata ważności studium uwarunkowań i kierunków zagospodarowania przestrzennego po dniu 30 czerwca 2026 roku (zgodnie z ustawą z dnia 4 kwietnia 2025 r. o zmianie ustawy o planowaniu i zagospodarowaniu przestrzennym oraz niektórych innych ustaw Dz. U. 2025 poz. 527) sprawia, że głównym celem dla gminy Lasowice Wielkie powinno być opracowanie planu ogólnego w perspektywie nowej kadencji Rady Gminy.

Nieopracowanie i nieuchwalenie planu ogólnego do dnia 30 czerwca 2026 roku wiązać się będzie z uniemożliwieniem realizacji jakichkolwiek prac związanych z uchwaleniem nowego planu miejscowego, a także wydaniem decyzji o warunkach zabudowy. Powyższe wynika wprost z art. 67 ust. 4 ustawy z dnia 7 lipca 2023 r. o zmianie ustawy o planowaniu i zagospodarowaniu przestrzennego gminy w danej gminie, uchwalenie miejscowego planu zagospodarowania przestrzennego albo jego zmiany jest możliwe, jeżeli w danej gminie wszedł w życie plan ogólny gminy chyba, że:

- 1) przed dniem ustawy mocy studium uwarunkowań i kierunków zagospodarowania przestrzennego gminy w danej gminie ogłoszono o terminie wyłożenia projektu tego miejscowego planu zagospodarowania przestrzennego albo jego zmiany do publicznego wglądu,
- 2) miejscowy plan zagospodarowania przestrzennego albo jego zmiana dotyczy wyłącznie lokalizacji inwestycji celu publicznego lub
- 3) miejscowy plan zagospodarowania przestrzennego albo jego zmiana dotyczy wyłącznie lokalizacji inwestycji w zakresie gospodarowania strategicznymi zasobami naturalnymi kraju w rozumieniu ustawy z dnia 6 lipca 2001 r. o zachowaniu narodowego charakteru strategicznych zasobów naturalnych kraju lub działalności, o której mowa w art. 21 ust. 1 pkt 1 i 2a ustawy z dnia 9 czerwca 2011 r. – Prawo geologiczne i górnicze.

W planie ogólnym zgodnie z zapisami ustawy o planowaniu i zagospodarowaniu przestrzennym (Dz. U. z 2024 r., poz. 1940), a dokładnie art. 13a ust. 4 określa się strefy planistyczne oraz gminne standardy urbanistyczne. Fakultatywnie określić można obszary uzupełnienia zabudowy oraz obszary zabudowy śródmiejskiej. Dodatkowo uwzględnia się uwarunkowania rozwoju przestrzennego gminy, a w szczególności te zawarte w art. 13b ustawy o planowaniu i zagospodarowaniu przestrzennym (Dz. U. z 2024 r., poz. 1940).

## **2.2. Położenie i charakterystyka obszaru**

Gmina Lasowice Wielkie położona jest w północnej części województwa opolskiego, w powiecie kluczborskim i graniczy z:

- od północy z gminą Kluczbork,
- od wschodu z gminą Olesno,
- od południa z gminą Zębowice i Turawa,
- od zachodu z gminą Murów i Łubniany.

Lasowice Wielkie jest gminą wiejską, którą zamieszkuje 6 348 mieszkańców, a gęstość zaludnienia wynosi 30,1 os./km<sup>2</sup> (stan danych na 31.12.2024 r. GUS BDL). Podzielona jest na 13 sołectw: Chocianowice, Ciarka, Chudoba, Gronowice, Jasienie, Lasowice Wielkie, Lasowice Małe, Laskowice, Szumirad, Trzebiszyn, Tuły oraz Oś. Obszar gminy charakteryzuje się dużym udziałem terenów lasów oraz gruntów rolnych, łąk i pastwisk. Zabudowa poszczególnych wsi Lasowic Wielkich to w większości jest zmodyfikowany – mniej lub bardziej regularny skoncentrowany głównie wzdłuż jednej lub kilku ulic. Wyjątkiem jest tutaj Kolonia Czerwona znajdująca się w Gronowicach, która zbudowana została na układzie okoliczności.

Gmina położona jest na szlaku komunikacyjnym drogi krajowej nr 45 relacji Chałupki – Racibórz – Opole – Kluczbork – Wieluń – Złoczew, nr 11 relacji Kołobrzeg – Koszalin – Poła – Poznań - Ostrów Wielkopolski – Kluczbork – Katowice oraz drogi ekspresowej nr S11 relacji Kołobrzeg – Piekary Śląskie, drogi wojewódzkiej nr 494 relacji Bierdzany – Olesno – Częstochowa oraz wielu dróg powiatowych. Uzupełnieniem układu komunikacyjnego stanowią linie kolejowe: nr 175 Fosowskie – Kluczbork, nr 143 Kalety – Wrocław oraz nr 293 Jełowa – Kluczbork.

### 2.3. Materiały wejściowe

Podczas sporządzania niniejszego dokumentu wykorzystano następujące materiały:

- Plan Zagospodarowania Przestrzennego Województwa Opolskiego (Uchwała nr VI/54/2019 Sejmiku Województwa Opolskiego z dnia 24 kwietnia 2019 r.),
- Strategia Rozwoju Gminy Lasowice Wielkie na lata 2024 – 2030 (Uchwała nr LXII/466/24 Rady Gminy Lasowice Wielkie z dnia 27 marca 2024 r.);
- Ekofizjografia sporządzona na potrzeby Planu ogólnego gminy Lasowice Wielkie, data opracowania: luty 2025 r.;
- Gminny Program Rewitalizacji dla Gminy Lasowice Wielkie (Uchwała nr VI/42/24 Rady Gminy Lasowice Wielkie z dnia 28 sierpnia 2024 r.);
- Wnioski organów i instytucji ze wskazanymi informacjami dla terenu opracowania Planu ogólnego gminy Lasowice Wielkie;
- Studium uwarunkowań i kierunków zagospodarowania przestrzennego gminy Lasowice Wielkie wraz ze zmianami (Uchwała nr XXXIII-232/09 Rady Gminy Lasowice Wielkie z dnia 11 grudnia 2009 r. z późn. zm.);
- Strategia Rozwoju Subregionu Północnego Opolszczyzny na lata 2021 – 2030 (Uchwała nr 1/I/2024 Walnego Zgromadzenia Członków Stowarzyszenia Subregionu Północny Opolszczyzny z dnia 15 marca 2024 r.);
- Audyt krajobrazowy województwa opolskiego (Uchwała nr XIV/158/2025 Sejmiku Województwa Opolskiego z dnia 25 marca 2025 r.);
- Obowiązujące miejscowe plany zagospodarowania przestrzennego dla gminy Lasowice Wielkie,
- [www.gdoś.pl](http://www.gdoś.pl)
- [www.bdl.stat.gov.pl](http://www.bdl.stat.gov.pl),
- [www.geoportal.pgi.gov.pl](http://www.geoportal.pgi.gov.pl),
- [www.mapy.geoportal.gov.pl](http://www.mapy.geoportal.gov.pl),
- [www.bip.lasowicewielkie.pl](http://www.bip.lasowicewielkie.pl),
- [www.zabytek.pl](http://www.zabytek.pl)
- [www.dane.gov.pl](http://www.dane.gov.pl)
- <https://www.gov.pl/web/gdos/dostep-do-danych-geoprzestrzennych>

## 3. STAN PRAWNY W ZAKRESIE PLANOWANIA I ZAGOSPODAROWANIA PRZESTRZENNEGO

### 3.1. Studium uwarunkowań i kierunków zagospodarowania przestrzennego

Obowiązującą „Zmianę Studium uwarunkowań i kierunków zagospodarowania przestrzennego gminy Lasowice Wielkie” przyjęto uchwałą nr XXXIII-232/09 z dnia 11 grudnia 2009 r. wraz z późniejszymi zmianami i zostało sporządzone na podstawie ustawy z dnia 27 marca 2003 r. o zagospodarowaniu przestrzennym.

### 3.2. Miejscowe plany zagospodarowania przestrzennego

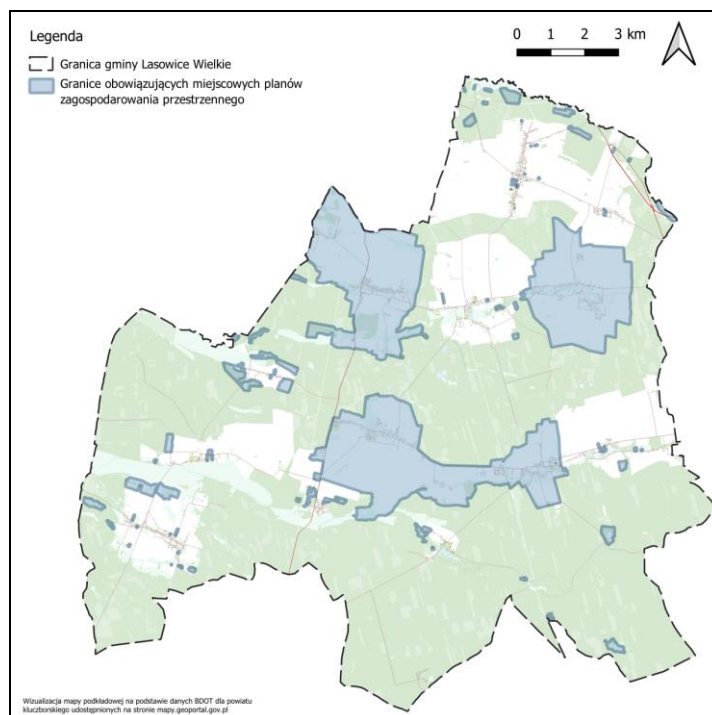
Pokrycie gminy Lasowice Wielkie miejscowymi planami zagospodarowania przestrzennego wynosi ok. 34 km<sup>2</sup>. W stosunku do całej powierzchni gminy jest to niewiele ponad 16%.

Obowiązują następujące miejscowe plany zagospodarowania przestrzennego:

- 1) Miejscowy plan zagospodarowania przestrzennego Gminy Lasowice Wielkie przyjęty Uchwałą nr XIX/75/95 Rady Gminy Lasowice Wielkie z dnia 19 grudnia 1995 r.;

- 2) Zmiana Miejscowego planu zagospodarowania przestrzennego Gminy Lasowice Wielkie przyjęta Uchwałą nr XXXV/140/1997 Rady Gminy Lasowice Wielkie z dnia 28 maja 1997 r.;
- 3) Zmiana Miejscowego planu zagospodarowania przestrzennego Gminy Lasowice Wielkie przyjęta Uchwałą nr XLIV/174/1998 Rady Gminy Lasowice Wielkie z dnia 18 lutego 1998 r.;
- 4) Zmiana Miejscowego planu zagospodarowania przestrzennego Gminy Lasowice Wielkie przyjęta Uchwałą nr XLVII/187/1998 Rady gminy Lasowice Wielkie z dnia 27 maja 1998 r.;
- 5) Zmiana Miejscowego planu zagospodarowania przestrzennego Gminy Lasowice Wielkie przyjęta Uchwałą nr II/10/1998 Rady Gminy Lasowice Wielkie z dnia 25 listopada 1998 r.;
- 6) Zmiana Miejscowego planu zagospodarowania przestrzennego Gminy Lasowice Wielkie przyjęta Uchwałą nr XII/86/2000 Rady Gminy Lasowice Wielkie z dnia 28 czerwca 2000 r.;
- 7) Zmiana Miejscowego planu zagospodarowania przestrzennego Gminy Lasowice Wielkie przyjęta Uchwałą nr XXIX/121/2001 Rady Gminy Lasowice Wielkie z dnia 25 kwietnia 2001 r.;
- 8) Zmiana Miejscowego planu zagospodarowania przestrzennego Gminy Lasowice Wielkie przyjęta Uchwałą nr XXXIII/140/2001 Rady Gminy Lasowice Wielkie z 26 września 2001 r.;
- 9) Zmiana Miejscowego planu zagospodarowania przestrzennego Gminy Lasowice Wielkie przyjęta Uchwałą nr VI/39/2003 Rady Gminy Lasowice Wielkie z dnia 26 marca 2003 r.;
- 10) Zmiana Miejscowego planu zagospodarowania przestrzennego Gminy Lasowice Wielkie przyjęta Uchwałą nr XII/88/2003 Rady Gminy Lasowice Wielkie z dnia 29 października 2003 r.;
- 11) Miejscowy plan zagospodarowania przestrzennego wsi Chudowa przyjęty Uchwałą nr XXXV/246/10 Rady Gminy Lasowice Wielkie z dnia 24 lutego 2010 r. (t.j. Uchwała nr XLI/268/2018 z dnia 27 czerwca 2018 r.);
- 12) Miejscowy plan zagospodarowania przestrzennego wsi Gronowice przyjęty Uchwałą nr VII/39/19 Rady Gminy Lasowice Wielkie z dnia 27 marca 2019 r.
- 13) Miejscowy plan zagospodarowania przestrzennego wsi Lasowice Wielkie przyjęty Uchwałą nr XVIII/151/20 Rady Gminy Lasowice Wielkie z dnia 15 kwietnia 2020 r.;
- 14) Miejscowy plan zagospodarowania przestrzennego wsi Jasienie przyjęty Uchwałą nr XXXX/313/22 Rady Gminy Lasowice Wielkie z dnia 27 kwietnia 2022 r.;
- 15) Zmiana Miejscowego planu zagospodarowania przestrzennego wsi Jasienie przyjęta Uchwałą nr II/15/24 Rady Gminy Lasowice Wielkie z dnia 29 maja 2024 r.;
- 16) Miejscowy plan zagospodarowania przestrzennego dla terenu położonego we wsi Jasienie przyjęty Uchwałą nr VII/47/24 Rady Gminy Lasowice Wielkie z dnia 25 września 2024 r.;
- 17) Miejscowy plan zagospodarowania przestrzennego obszaru położonego w Wędryni przyjęty Uchwałą nr VII/48/24 Rady Gminy Lasowice Wielkie z dnia 25 września 2024 r..





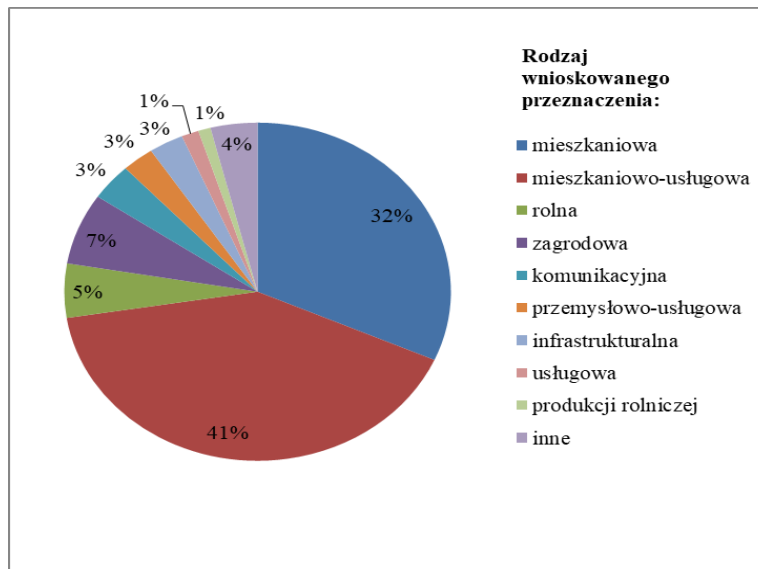
**Rysunek 1** Obowiązujące miejscowe plany zagospodarowania przestrzennego w granicach gminy Lasowice Wielkie  
Źródło: opracowanie własne

### 3.3. Wnioski do planu ogólnego

Analiza wniosków i postulatów otrzymanych, jako odpowiedzi na ogłoszenie w sprawie podjęcia prac nad dokumentem „Plan ogólny gminy Lasowice Wielkie” obejmuje wnioski mieszkańców, przedsiębiorstw, władz gminy Lasowice Wielkie oraz odpowiedzi instytucji, które wnoszą o podkreślenie ustaleń i warunków szczególnych w ustaleniach Planu Ogólnego.

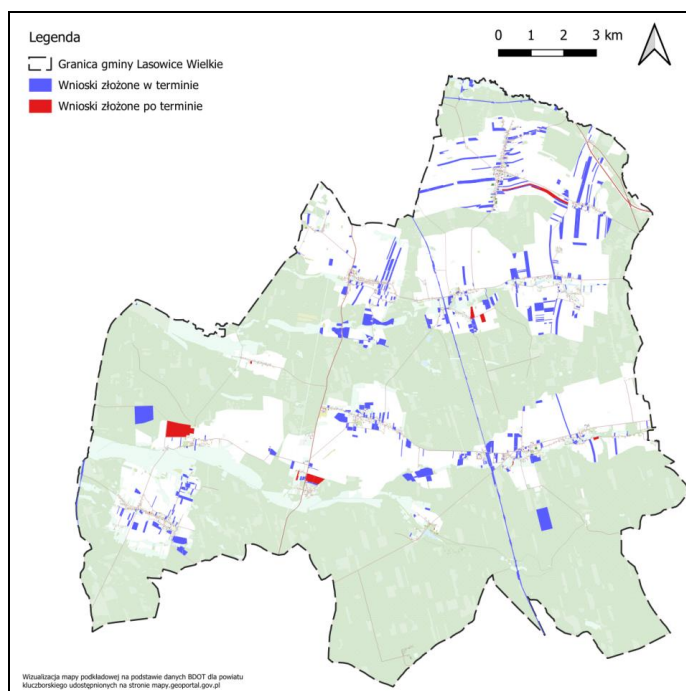
Na podstawie art. 8g pkt 1 Ustawy z dnia 27 marca 2003 r. o planowaniu i zagospodarowaniu przestrzennym do Planu ogólnego gminy Lasowice Wielkie złożono 227 wniosków, które złożone zostały w terminie, który określony został w ogłoszeniu Wójta Gminy Lasowice Wielkie z dnia 18.07.2024 r. o przystąpieniu do sporządzenia Planu ogólnego gminy Lasowice Wielkie – termin składania wniosków do 30 sierpnia 2024 r.

Zgodnie z poniższym wykresem można zauważyć, iż wnioskodawcy składali wnioski dotyczące głównie przeznaczenia terenu pod zabudowę mieszkaniowo-usługową (41%) oraz mieszkaniową (32%).



Wykres 1 Rodzaj wnioskowanego przeznaczenia we wnioskach złożonych w terminie  
źródło: opracowanie własne na podstawie złożonych wniosków

Do Urzędu Gminy wpłynęło również 16 wniosków po terminie do niniejszej procedury, które dotyczyły głównie zmiany przeznaczenia wnioskowanych terenów pod zabudowę mieszkaniową i mieszkaniowo-usługową.



Rysunek 2 Rozmieszczenie złożonych wniosków na tle granic gminy Lasowice Wielkie  
źródło: opracowanie własne na podstawie złożonych wniosków

### 3.4. Uwarunkowania rozwoju gminy wynikające z odpowiedzi gmin sąsiednich

Po zawiadomieniu Wójta Gminy o przystąpieniu do sporządzenia Planu ogólnego gminy Lasowice Wielkie nie wpłynęły wnioski od gmin sąsiadujących.

#### **4. SPOSÓB REALIZACJI WYMOGÓW WYNIKAJĄCYCH Z ART. 13B USTAWY O PLANOWANIU I ZAGOSPODAROWANIU PRZESTRZENNYM**

##### **4.1. Polityka przestrzenna gminy określona w strategii rozwoju gminy lub strategii rozwoju ponadlokalnego**

Dla Gminy Lasowice Wielkie obowiązują ustalenia Strategii Rozwoju Gminy Lasowice Wielkie na lata 2024 - 2030 przyjętą uchwałą nr LXII/466/24 Rady Gminy Lasowice Wielkie z dnia 27 marca 2024 r. W dokumencie tym, wyznaczono cele strategiczne i kierunki działań w wymiarze społecznym, gospodarczym oraz przestrzennym. Sformułowano je, aby zrealizować wizję rozwoju gminy, a opracowane zostały na podstawie przeprowadzonej wstępnej diagnozie strategicznej.

Wizja gminy Lasowice Wielkie:

*„Gmina Lasowice Wielkie w 2030 roku jest atrakcyjna dla inwestorów i turystów, a dla mieszkańców jest przyjaznym i zadbanym miejscem z dostępną infrastrukturą oraz bogatą ofertą kulturalną i sportową.”*

Wskazano następujące cele strategiczne dla rozwoju gminy Lasowice Wielkie:

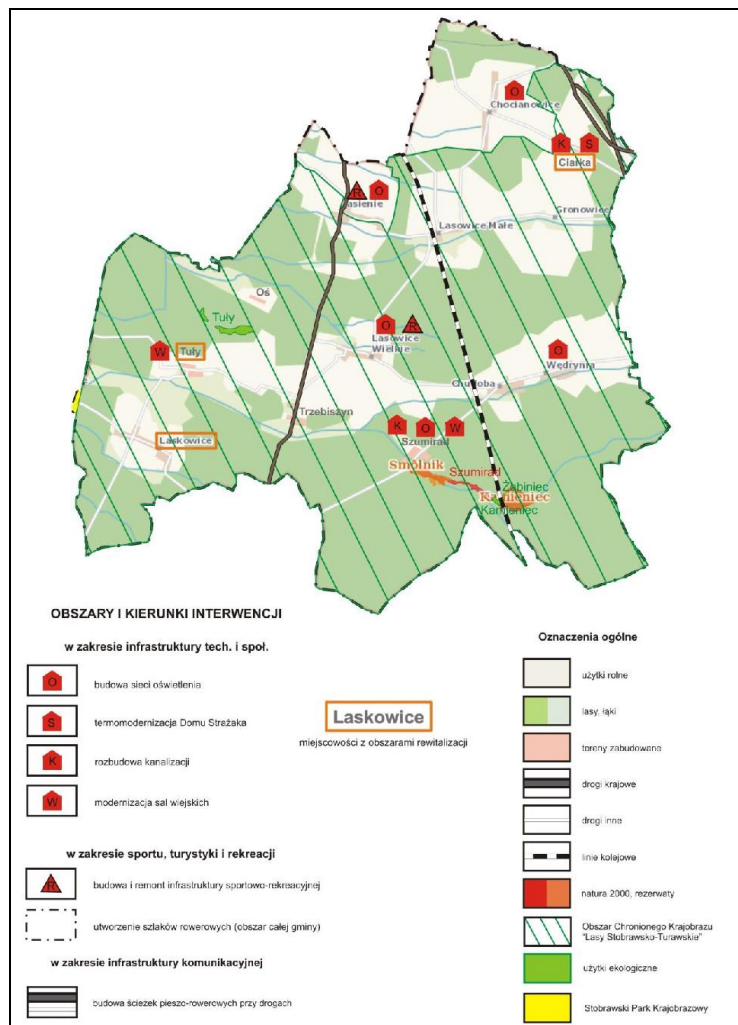
- I. Gmina przyjazna dla mieszkańców.
- II. Gmina atrakcyjna dla turystów i inwestorów.
- III. Gmina dbająca o środowisko i odporna na zmiany klimatu.

##### Model struktury funkcjonalno-przestrzennej gminy

Model struktury funkcjonalno-przestrzennej gminy Lasowice Wielkie w Strategii Rozwoju Gminy Lasowice Wielkie na lata 2024 - 2030 opracowano na podstawie obowiązującego dokumentu wojewódzkiego, czyli Strategii Opolskie 2030 i mapy: Model struktury funkcjonalno-przestrzennej województwa opolskiego – synteza oraz projektu Strategii rozwoju Subregionu Północnej Opolszczyzny, jako Model struktury funkcjonalno – przestrzennej Subregionu Północnej Opolszczyzny. W Strategii Rozwoju Gminy zaprezentowano poniższy model struktury funkcjonalno-przestrzennej.

Model ten, wskazuje podstawowe elementy gminy, które stanowią główne obszary oraz kierunki interwencji zawarte w strategii tj.:

- istniejącą sieć osadniczą, w której poszczególne jednostki pełnią różne funkcje w zakresie obsługi mieszkańców ( m.in. dostępność do podstawowych usług związanych z edukacją, ochroną zdrowia, opieką społeczną czy kulturą),
- powiązania funkcjonalne i komunikacyjne, które stanowią spójność terytorialną gminy i dostępność zewnętrzną,
- obszary chronione mające wpływ na pozostałą działalność na terenie gminy,
- tereny inwestycyjne oraz rozmieszczenie planowanych interwencji, które mają wpływ na poziom życia mieszkańców oraz rozwój gospodarczy gminy.



**Rysunek 3** Model struktury funkcjonalno – przestrzennej  
Źródło: Strategia Rozwoju Gminy Lasowice Wielkie na lata 2024 – 2030

Gmina Lasowice Wielkie należy do Stowarzyszenia Subregionu Północnego Opolszczyzny, dla którego Walne Zgromadzenie Członków Stowarzyszenia przyjęło Uchwałę nr 1/I/2024 z dnia 15 marca 2024 r. Strategię Rozwoju Subregionu Północnego Opolszczyzny na lata 2021 – 2030, w której przedstawiono model funkcjonalno-przestrzenny Subregionu Północnego Opolszczyzny. Model ten przedstawia gminę Lasowice Wielkie, jako wieś gminną powiązaną w aspekcie transportu: krajowo i regionalnie, wewnątrzregionalnie jako główna oś komunikacji subregionu, powiązanie komunikacyjne o znacznym natężeniu i do wzmacniania celem zachowania spójności subregionu.

#### 4.2. Ustalenia planu zagospodarowania przestrzennego województwa

W granicach gminy Lasowice Wielkie należy uwzględnić zasady zagospodarowania oraz uwarunkowania i kierunki rozwoju przestrzennego o znaczeniu ponadlokalnym, ujęte w Planie zagospodarowania przestrzennego województwa opolskiego przyjętego uchwałą nr VI/54/2019 Sejmiku Województwa Opolskiego z dnia 24 kwietnia 2019 r. w sprawie uchwalenia Planu Zagospodarowania Przestrzennego Województwa Opolskiego (Dz. Urz. Woj. Opolskiego z 2019 r., poz. 1798 z dnia 14.05.2019 r.), w tym:

### **Zasad zagospodarowania**

Kształtowanie struktury funkcjonalno - przestrzennej Gminy Lasowice Wielkie, powinno odbywać się z uwzględnieniem poniższych zasad:

- 1) zachowania ładu przestrzennego - przejawiającej się prowadzeniem efektywnej i racjonalnej polityki przestrzennej i planistycznej, umożliwiającej uzyskanie harmonijnej całości uwzględniającej w uporządkowanych relacjach wszelkie uwarunkowania i wymagania funkcjonalne, społeczno-gospodarcze, środowiskowe, kulturowe oraz kompozycyjno-estetyczne;
- 2) racjonalnego kształtowania sieci osadniczej, uwzględniającego potrzeby i możliwości rozwojowe gminy oraz dążenie do spójności struktury funkcjonalno-przestrzennej, zwartości jednostek osadniczych oraz uzyskania równowagi terenów zabudowanych i terenów zieleni;
- 3) preferencji intensyfikacji zabudowy na terenach zainwestowanych wraz z ich regeneracją (odnową) - oznaczającej intensyfikację procesów inwestycyjnych na terenach już zagospodarowanych i przeciwdziałanie zajmowaniu nowych obszarów pod zabudowę;
- 4) budowania tożsamości regionalnej poprzez zachowanie dziedzictwa kulturowego - polegającej na pielęgnowaniu tradycji kulturowych, dbaniu o materialną spuściznę historyczną, ekspozowaniu krajobrazu kulturowego i przyrodniczego i zacieśnieniu więzi społeczności lokalnych;
- 5) spójności i ciągłości przestrzennej przy wyznaczaniu obszarów planistycznych i ich strefowaniu w celu wykorzystania lokalnych i regionalnych potencjałów rozwojowych przy jednoczesnej minimalizacji sytuacji konfliktowych, polegającej na wskazaniu, poszanowaniu i ochronie obszarów cennych przyrodniczo i kulturowo (objętych ochroną prawną i planowanych do ochrony) przy wyznaczaniu wielofunkcyjnych obszarów rozwoju;
- 6) stymulowania rozwoju - społecznego, gospodarczego i przestrzennego, z wykorzystaniem istniejącego potencjału gospodarczego, kadr i zasobów naturalnych.

### **Uwarunkowań i kierunków rozwoju przestrzennego**

#### Struktura i funkcje gminy

W rozwoju przestrzennym gminy Lasowice Wielkie należy uwzględnić m.in. wielofunkcyjny rozwój obszaru, w tym rozwój rolnictwa wyspecjalizowanego i ekologicznego oraz funkcji turystyki i rekreacji, a także zachowanie i ochronę dziedzictwa przyrodniczo-kulturowego. Wieś Lasowice Wielkie, jako lokalny ośrodek rozwoju przeznaczony do obsługi mieszkańców gminy w zakresie usług podstawowych wymaga wzmocnienia funkcji gospodarczych i społecznych oraz poprawy ładu przestrzennego.

#### Dostępność transportowa

W rozwoju przestrzennym gminy należy uwzględnić m.in.:

- przebieg drogi ekspresowej S11 relacji Kołobrzeg - Bytom;
- przebieg drogi krajowej nr 45 relacji granica Państwa - Złoczew przewidzianej do modernizacji do pełnych parametrów klasy GP wraz z postulowaną budową obejścia miejscowości Jasienie;
- przebieg drogi wojewódzkiej nr 494 relacji Bierdzany - Częstochowa przewidzianej do modernizacji do pełnych parametrów klasy G wraz z postulowaną budową obejścia miejscowości Chudoba i Wędrynia;
- przebieg pierwszorzędnej linii kolejowej nr 143 relacji Kalety - Wrocław, planowanej do modernizacji; przebieg pierwszorzędnej linii kolejowej 175 relacji Kłodnica - Strzelce Opolskie - Fosowskie - Kluczbork;
- przebieg drugorzędnej linii kolejowej nr 293 Jełowa - Kluczbork, planowanej do modernizacji.

#### Infrastruktura techniczna

W rozwoju przestrzennym gminy należy uwzględnić m.in.:

- a) system elektroenergetyczny, w tym:
  - przebieg jednotorowych linii energetycznych wysokiego napięcia 110 kV relacji Kluczbork - GPZ Olesno;
  - przebieg linii elektroenergetycznej wysokiego napięcia 110 kV relacji Bierdzany - GPZ Kuniów;
- b) system gazowniczy, w tym:
  - przebieg gazociągu wysokiego ciśnienia relacji Komorzno - Tworóg DN 500 (nitka I);
  - przebieg gazociągu wysokiego ciśnienia relacji Komorzno - Tworóg DN 500 (nitka II).

#### System przyrodniczy i środowisko

W rozwoju przestrzennym gminy należy uwzględnić m.in.:

- a) ochronę i wzmocnienie węzłowych obszarów przyrodniczo-krajobrazowych, w tym:
  - Obszar Chronionego Krajobrazu „Lasy Stobrawsko - Turawskie”;
  - planowane powiększenie „Stobrawskiego Parku Krajobrazowego”;
  - obszar Natura 2000 SOO PLH160020 „Szumirad”;
  - rezerваты przyrody „Smolnik” i „Kamieniec”;
  - korytarze ekologiczne dolinne o randze regionalnej rzek: Budkowiczanki, Bogacicy i Stobrawy;
  - korytarz ekologiczny lądowy o znaczeniu ponadlokalnym.
- b) ochronę i wzmocnienie korytarzy ekologicznych oraz lokalnej zielonej infrastruktury, również w kontekście łagodzenia skutków zmian klimatu, a w szczególności:
  - ograniczenie możliwości lokalizowania zabudowy na terenach otwartych w dolinach rzecznych oraz tworzenie zabudowy zwartej (wypełnianie luk, realizacja zabudowy w bezpośrednim sąsiedztwie terenów zainwestowanych wzdłuż istniejących dróg); - ochronę przed zabudową terenów wskazanych do pełnienia funkcji środowiskotwórczych i przyrodniczych, o wysokim poziomie wód gruntowych (bagien, torfowisk, łąk wilgotnych), teras zalewowych, obniżen terenu narażonych na podtopienia lub zalanie.
- c) racjonalne gospodarowanie i ochronę udokumentowanych złóż surowców mineralnych, w tym:
  - kompleksową, uwzględniającą wymogi środowiska eksploatację kopalni złóż surowców mineralnych, zgodnie z koncesją na ich eksploatację oraz rekultywację terenów poeksploatacyjnych;
  - kompleksową, uwzględniającą wymogi środowiska eksploatację udokumentowanych złóż piasków („Kluczbork”).
- d) ochronę przed hałasem:
  - w szczególności dla terenów wskazanych w strategicznych mapach hałasu, jako zagrożone hałasem oraz na innych terenach zlokalizowanych w zasięgu oddziaływań akustycznych, w tym w bezpośrednim sąsiedztwie linii kolejowych nr 143, 175, 293, drogi ekspresowej S11, dróg krajowych nr 11 i 45 oraz drogi wojewódzkiej powinna być lokalizowana zabudowa usługowa niechroniona akustycznie oraz zabudowa produkcyjno-usługowa;
  - na uciążliwości związane z hałasem drogowym i kolejowym należy zwrócić szczególną uwagę w przypadku wyznaczania terenów pod zabudowę wymienioną w art. 113 ust. 2 pkt 1) ustawy Prawo ochrony środowiska i wówczas lokalizować taką zabudowę poza zasięgiem tych uciążliwości.

### Ochrona przeciwpowodziowa

Planując zagospodarowanie gminy należy uwzględnić potrzebę podnoszenia bezpieczeństwa przeciwpowodziowego, poprzez realizację działań technicznych i nietechnicznych, w tym ochronę przed zabudową obszarów szczególnego zagrożenia powodzią w dolinie rzeki Stobrawy.

### Gospodarka wodna

Planując zagospodarowanie gminy należy uwzględnić m.in. ochronę zasobów wodnych, w tym:

- położenie w obszarze głównego zbiornika wód podziemnych GZWP 324 „Dolina Kopalna Kluczborka” wymagającego najwyższej ochrony zasobów wodnych;
- zbiornik retencyjny „Kluczbork”.

Wykaz inwestycji celu publicznego o znaczeniu ponadlokalnym, ustalone w dokumentach przyjętych przez Sejm Rzeczypospolitej Polskiej, Radę Ministrów, właściwego ministra lub sejmik województwa, zgodnie z ich właściwością dotyczące obszaru gminy Lasowice Wielkie wskazane w dokumencie Plan zagospodarowania przestrzennego województwa opolskiego:

Lp.	Nazwa zadania	Program/dokument	Lokalizacja(gmina)	Instytucja odpowiedzialna za realizację
1.	Budowa obwodnicy Olesna w ciągu DK S11	Program budowy dróg krajowych na lata 2014-2023	Olesno, Lasowice Wielkie	GDDKiA
2.	Rewitalizacja linii kolejowych nr 301 i nr 293 na odcinku Opole-Kluczbork	Kontrakt terytorialny	Opole, Turawa, Łubniany, Murów, Lasowice Wielkie, Kluczbork	PKP PLK
3.	Opolskie mobilne! – usprawnienie transportu zbiorowego regionu i aglomeracji opolskiej*	Kontrakt terytorialny	Obszar województwa, AO	Zarządcy infrastruktury transportowej/samorządy terytorialne
4.	Rozbudowa Gazociągu Odolanów – Tworzeń (Komorznno – Tworóg)	Koncepcja Przestrzennego Zagospodarowania Kraju 2030	Wólczyn, Kluczbork, Lasowice Wielkie, Olesno	Operator Gazociągów Przesyłowych GAZ-SYSTEM
5.	Wsparcie działań z zakresu efektywności energetycznej zgodnie z podziałem interwencji pomiędzy programami krajowymi i regionalnymi*	Kontrakt terytorialny	Obszar województwa	Samorządy terytorialne
6.	Wsparcie selektywne przedsięwzięć dotyczących sieci ciepłowniczych i chłodniczych*	Kontrakt terytorialny	Obszar województwa	Samorządy terytorialne
7.	Kontynuacja dofinansowania prac konserwatorskich, restauratorskich lub robót budowlanych przy obiektach	Program Opieki nad Zabytkami Województwa Opolskiego na lata	Zabytki województwa opolskiego	Województwo Opolskie

	wpisanych do rejestru zabytków z budżetu samorządu Województwa Opolskiego	2016-2019		
--	---	-----------	--	--

\*Przedsięwzięcie kierunkowe - nieposiadające na dzień uchwalenia PZPWO zdefiniowanych zadań inwestycyjnych

Wykaz postulowanych inwestycji celu publicznego o znaczeniu ponadlokalnym dotyczące obszaru gminy Lasowice Wielkie wskazane w dokumencie Plan zagospodarowania przestrzennego województwa opolskiego:

- obwodnica w ciągu drogi krajowej nr 45 w sołectwie Jasienie,
- obwodnica w ciągu drogi wojewódzkiej nr 494 w sołectwie Chudowa i Wędrynia.

Równocześnie, Województwo Opolskie nie posiada, na dzień podjęcia uchwały przez Zarząd Województwa Opolskiego audytu krajobrazowego, o którym mowa w art. 38a ustawy o planowaniu i zagospodarowaniu przestrzennym. Zakończenie prac nad audytem krajobrazowym oraz jego przyjęcie przez Sejmik Województwa Opolskiego przewiduje się na przełomie bieżącego i przyszłego roku, a konsultacje projektu audytu krajobrazowego planowane są w okresie sierpień —październik 2024 r.

### 4.3. Formy ochrony przyrody oraz ich otuliny

Na terenie gminy Lasowice Wielkie znajdują się następujące formy ochrony przyrody:

- Rezerwaty przyrody,
- Park krajobrazowy,
- Obszar Chronionego Krajobrazu,
- Obszar Natura 2000,
- Pomniki przyrody
- Użytki ekologiczne.

#### Rezerwaty przyrody

W granicach gminy znajdują się dwa rezerwaty przyrody.

Rezerwat „Smolnik” (powierzchnia 26,15 ha; aktualna 24,94 ha) jest częściowym, leśno-stawowym rezerwatem utworzonym Zarządzeniem Nr 82 Ministra Leśnictwa i Przemysłu Drzewnego z dnia 11.02. 1958 r. w celu zachowania ze względów naukowych, dydaktycznych i krajobrazowych stawu ze stanowiskiem kotewki orzecha wodnego oraz przylegającego lasu o charakterze naturalnym. W rezerwacie stwierdzono 376 taksonów roślin naczyniowych (w tym 18 gatunków chronionych, 3 gatunki figurujące w Czerwonej liście roślin zagrożonych w Polsce i 41 gatunków zamieszczonych w Czerwonej liście roślin naczyniowych zagrożonych w województwie opolskim), co najmniej 90 gatunków bezkręgowców wodnych (w tym 1 gatunek gąbek słodkowodnych, 1 gatunek parzydełkowców, 2 gatunki wirków, 13 gatunków pijawek, 3 gatunki ślimaków wodnych, 2 gatunki małży, 41 gatunków wioślarek, 23 gatunki widłonogów, 4 gatunki ważek) oraz 36 zespołów roślinnych (w tym 17 regionalnie rzadkich i zagrożonych);

Rezerwat „Kamieniec” (powierzchnia 41,31 ha) jest częściowym rezerwatem torfowiskowym utworzonym rozporządzeniem wojewody opolskiego Nr P/8/2001 z dnia 19 lipca 2001 roku (Dz. Ustaw Wojewody Opolskiego Nr 65, poz. 495) w celu zachowania dobrze wykształconych zbiorowisk leśnych, torfowiskowych i wodnych. Najcenniejsze gatunki, to *Diphasiastrum complanatum*, *Carex limosa*, *Drosera rotundifolia*, *Baeothryon alpinum*, *Rhynchospora alba*.



### Park krajobrazowy

Na zachód od granic gminy został utworzony rozporządzeniem wojewody opolskiego Nr P/11/99 z dnia 28.09.1999 r. Stobrawski Park Krajobrazowy. Park ten chroni rozległy kompleks leśny Borów Stobrawsko-Turawskich z mozaiką śródleśnych polan oraz silnie rozwiniętą siecią hydrograficzną, gdzie zachowała się interesująca i rzadka flora i fauna. Park został wydzielony z Obszaru Chronionego Krajobrazu „Lasy Stobrawsko-Turawskie”.

Na terenie gminy Lasowice Wielkie granica Parku będzie biegła wzdłuż linii kolejowej Kluczbork–Opole na odcinku rzeka Bogacica–Laskowice. Obejmuje niewielki fragment lasów i użytków rolnych o powierzchni około 7 ha, położonych na zachód od torów kolejowych we wsi Laskowice.

### Obszar Chronionego Krajobrazu

Uchwałą WRN w Opolu Nr XXIV/193/88 z dnia 26.05.1988 r. został powołany Obszar Chronionego Krajobrazu Lasów Stobrawsko-Turawskich, który na terenie gminy zajmuje obszar 198 km<sup>2</sup> (94% powierzchni gminy). Obszar ten chroni krajobraz dużego kompleksu leśnego z cennymi gatunkami roślin i zwierząt oraz zbiorowiskami roślinnymi dla potrzeb rekreacji i turystyki w warunkach zrównoważonego rozwoju.

### Obszar Natura 2000

Obszar Natura 2000 PLH 160020 Szumirad – obszar siedliskowy mający znaczenie dla wspólnoty – jest to bezcenny obszar dla zachowania zróżnicowania siedliskowego i fitosocjologicznego Śląska Opolskiego, powierzchnia obszaru 0,99 km<sup>2</sup>.

### Pomniki przyrody

W gminie Lasowice Wielkie ochroną prawną zostało objętych 19 drzew rosnących pojedynczo oraz grupę 3 drzew. Wykaz pomników przyrody przedstawia poniższa tabela.

**Tabela 1** Pomniki przyrody na terenie gminy Lasowice Wielkie

Gatunek	Lokalizacja		Wymiary	
	Nadleśnictwo	Oddział	Obwód (cm)	Wysokość (m)
Modrzew polski	Kluczbork	83 a	298	34
Dąb szypułkowy	Kluczbork	191 d	465	30
Dąb szypułkowy	Kluczbork	191 d	487	36
Dąb szypułkowy	Kluczbork	191 d	484	31
Dąb szypułkowy	Kluczbork	181 b	396	31
Dąb szypułkowy	Kluczbork	181 b	374	31
Dąb szypułkowy	Kluczbork	182 k	474	35
Dąb szypułkowy	Kluczbork	151 d	481	28
Dąb szypułkowy	Kluczbork	180 f	430	32
Dąb szypułkowy	Kluczbork	180 a	399	34
Dąb szypułkowy	Kluczbork	209 a	383	29
Buk pospolity	Kluczbork	209 a	355	28

Buk pospolity	Kluczbork	46	339	27
Buk pospolity	Kluczbork	199 f	377	30
Dąb szypułkowy	Kluczbork	160	438	26
Dąb szypułkowy	Kluczbork	189	456	27
Dąb szypułkowy			481	18
Dąb szypułkowy			474	29
Dąb szypułkowy	Olesno	44	675	15
Dąb szypułkowy	Turawa	150	484	32
Dąb szypułkowy	Kluczbork	179	374	26

\* Źródło – Centralny rejestr form ochrony przyrody.

### Użytki ekologiczne

Rozporządzeniem wojewody opolskiego Nr P/2/97 z dnia 3.02.1997 r. zostały utworzone poniższe użytki ekologiczne.

Użytek ekologiczny „Żabiniec” – w oddz. 136d Nadleśnictwa Olesno o powierzchni 0,23 ha; przedmiotem ochrony jest śródleśne bagno, będące miejscem bytowania i żerowania zwierzyny oraz występowania ciekawego zespołu roślinnego; od 2001 roku wszedł w skład rezerwatu przyrody „Kamieniec”;

Użytek ekologiczny „Kamieniec” – w oddz. 100Ab Nadleśnictwa Olesno o powierzchni 2,67 ha; przedmiotem ochrony jest śródleśne bagno, będące miejscem bytowania i żerowania zwierzyny oraz występowania ciekawego zespołu roślinnego; od 2001 roku wszedł w skład rezerwatu przyrody „Kamieniec”;

Użytek ekologiczny „Tuły” – w oddz. 141jkl, 142g, 170abgf, 171a-f, 172a-l, 173ac Nadleśnictwa Kluczbork o powierzchni 22,41 ha; przedmiotem ochrony jest bagno śródleśne, będące miejscem gniazdowania żurawia i brodzieca samotnego oraz innych gatunków ptactwa wodnego i śpiewającego; stwierdzono tu m.in. wełniankę szerokolistną, torfowce, pływacze, 6 gatunków płazów oraz pająka bagnika przybrzeżnego.

### 4.4. Obszary szczególnego zagrożenia powodzią, wały przeciwpowodziowe oraz pasy o szerokości 50 m od stopy wału

Na terenie gminy Lasowice Wielkie znajdują się obszary szczególnego zagrożenia powodzią dla rzeki Stobrawy i Budkowiczanki, w tym:

- obszary, na których prawdopodobieństwo wystąpienia powodzi jest niskie i wynosi (Q0,2%) raz na 500 lat;
- obszary, na których prawdopodobieństwo wystąpienia powodzi jest średnie i wynosi (Q1%) raz na 100 lat;
- obszary, na których prawdopodobieństwo wystąpienia powodzi jest wysokie i wynosi (Q10%) raz na 10 lat.

Na obszarze gminy brak jest wałów przeciwpowodziowych.

#### **4.5. Obszary gruntów zmeliorowanych**

Na terenie gminy Lasowice Wielkie nie występują obszary gruntów zmeliorowanych.

#### **4.6. Tereny zagrożone ruchami masowymi ziemi oraz tereny, na których występują te ruchy**

Na terenie gminy Lasowice Wielkie nie występują tereny zagrożone ruchami masowymi ziemi oraz tereny, na których występują te ruchy.

#### **4.7. Strefy ochronne ujęć wody**

Na terenie gminy Lasowice Wielkie znajdują się następujące podziemne ujęcia wód:

- 1) ujęcie wody w Chocianowicach (dla wodociągu „Chocianowice”) posiada wyznaczoną i zatwierdzoną strefę ochronną obejmującą teren ochrony bezpośredniej i teren ochrony pośredniej zewnętrznej;
- 2) ujęcia wody dla miasta Kluczborka („Bąków” i „Chocianowice”) – na terenie wsi Chocianowice.

Wyznaczone strefy ochronne dla ujęć wody pracujących na potrzeby wodociągów zakładowych ze względu na ich wyłączenia nie obowiązują.

Nieczynne ujęcia wód znajdują się w miejscowościach: Tuły, Trzebiszyn, Chudoba, Wędrynia, Lasowice Małe, Lasowice Wielkie.

#### **4.8. Obszary ochronne zbiorników wód śródlądowych**

Na terenie gminy Lasowice Wielkie nie występują obszary ochronne zbiorników wód śródlądowych. Natomiast obszar gminy znajduje się w granicach Głównego Zbiornika Wód Podziemnych (GZWP) nr 324 – Dolina kopalna Kluczbork.

#### **4.9. Tereny górnicze i obszary górnicze wraz z filarami ochronnymi**

Na terenie gminy Lasowice Wielkie nie występują tereny górnicze i obszary górnicze wraz z filarami ochronnymi.

#### **4.10. Udokumentowane złoża kopalin, kompleksy podziemnego składowania dwutlenku węgla i podziemne bezzbiornikowe magazyny substancji**

W obszarze gminy Lasowice Wielkie znajduje się granica złoża piasków i żwirów „Kluczbork Zbiornik” ID 1526. Zgodnie z kartą informacyjną złoża kopaliny stałej (stan zasobów kopaliny na 31.12.2024 r.) powierzchnia udokumentowanego złoża wynosi 155,498 ha, a stan zagospodarowania złoża oznaczono, jako złożo rozpoznane wstępnie.

#### **4.11. Obszary uzdrowisk oraz obszary ochrony uzdrowiskowej**

Na terenie gminy Lasowice Wielkie nie występują obszary uzdrowisk oraz obszary ochrony uzdrowiskowej.

#### **4.12. Zabytki objęte formami ochrony, o których mowa w ustawie z dnia 23 lipca 2003 r. o ochronie zabytków i opiece nad zabytkami lub ujęte w wojewódzkiej lub gminnej ewidencji zabytków oraz dobra kultury współczesnej**

Na terenie gminy Lasowice Wielkie znajduje się wiele zabytków nieruchomych, w tym obiekty i obszary związane z architekturą, techniką i zielenią.

Do rejestru zabytków nieruchomych województwa opolskiego wpisanych jest 19 obiektów bądź obszarów:

PLAN OGÓLNY GMINY LASOWICE WIELKIE  
UZASADNIENIE

Lp.	Gmina	Miejscowość	Obiekt i adres obecny	Adres dawny (z decyzji o wpisie do rejestru)	Nr decyzji o wpisie do rejestru
1.	Lasowice Wielkie	Chocianowice	kościół pw. Narodzenia NMP	kościół drewniany	76/54 z 14.01.1954 r. 857/64 z 9.05.1964 r.
2.	Lasowice Wielkie	Jasienie	spichlerz dworski		1723/66 z 4.10.1966 r.
3.	Lasowice Wielkie	Laskowice	kościół filialny	kościół filialny pw. św. Wawrzyńca	859/64 z 9.05.1964 r.
4.	Lasowice Wielkie	Lasowice Małe	kościół filialny pw. Wniebowzięcia NMP	kościół filialny pw. św. Jakuba	82/53 z 30.12.1953 r.
5.	Lasowice Wielkie	Lasowice Małe	dwór		1031/65 z 9.06.1965 r.
6.	Lasowice Wielkie	Lasowice Małe	spichlerz		1031/65 z 9.06.1965 r.
7.	Lasowice Wielkie	Lasowice Małe	dom nr 70	chałupa nr 70	1728/66 z 04.10.1966 r.
8.	Lasowice Wielkie	Lasowice Małe	dom nr 97	chałupa nr 97	1729/66 z 4.10.1966 r.
9.	Lasowice Wielkie	Lasowice Wielkie	kościół parafialny pw. Wszystkich Świętych	kościół pw. Wszystkich Świętych	19/50 z 30.12.1953 r.
10.	Lasowice Wielkie	Lasowice Wielkie	park		141/86 z 4.07.1986 r.
11.	Lasowice Wielkie	Tuły	kościół parafialny pw. MB Bolesnej z murem, bramą wjazdową, kaplicą grobową i kostnicą		862/64 z 9.05.1964 r.
12.	Lasowice Wielkie	Tuły	zespół pałacowy: pałac		1034/65 z 10.06.1965 r.
13.	Lasowice Wielkie	Tuły	zespół pałacowy: spichlerz		1034/65 z 10.06.1965 r.
14.	Lasowice Wielkie	Tuły	park		140/86 z 11.06.1986 r.
15.	Lasowice Wielkie	Wędrynia	kościół filialny pw. Narodzenia Jana Chrzciciela wraz z wnętrzem		87/54 z 17.02.1954 r.
16.	Lasowice Wielkie	Wędrynia	założenie pałacowo-parkowe: pałac		12/2002 z 16.12.2002 r.
17.	Lasowice Wielkie	Wędrynia	założenie pałacowo-parkowe: dom rządcy		12/2002 z 16.12.2002 r.
18.	Lasowice Wielkie	Wędrynia	założenie pałacowo-parkowe: wozownia,		12/2002 z 16.12.2002 r.

			ob. garaże		
19.	Lasowice Wielkie	Wędrynia	założenie pałacowo-parkowe: park krajobrazowy		12/2002 z 16.12.2002 r.

źródło: wykaz obiektów zabytkowych nieruchomości wpisanych do rejestru zabytków województwa opolskiego – stan na dzień 22 maja 2024 r., www.wuozopole.pl

Do Gminnej Ewidencji Zabytków wpisanych jest 302 obiektów zabytkowych:

Lp.	Miejscowość	Adres	Obiekt
1.	Chocianowice		kościół parafialny pw. Narodzenia NMP
2.	Chocianowice	6	dom
3.	Chocianowice	26	dom
4.	Chocianowice	27	dom
5.	Chocianowice	40	dom
6.	Chocianowice	57	dom
7.	Chocianowice	73	szkoła
8.	Chocianowice	111	dom wielorodzinny
9.	Chocianowice	130	karczma
10.	Chocianowice	180	dom
11.	Chocianowice	211	dom
12.	Chocianowice	211	stodoła i stajnia
13.	Chocianowice	241	dom
14.	Chocianowice	297	dom
15.	Chocianowice	298	dom
16.	Chocianowice	299	dom
17.	Chocianowice	300	dom
18.	Chocianowice	301	dom
19.	Chocianowice	302	dom
20.	Chocianowice	306	dom
21.	Chocianowice	337	dom
22.	Chocianowice		cmentarz
23.	Chudoba	132	kościół p.w. Najśw. Serca Pana Jezusa
24.	Chudoba	132	kapliczka przy kościele
25.	Chudoba	132	kostnica przy kościele
26.	Chudoba	132	plebania
27.	Chudoba	132	plebańskie zabudowania gospodarcze
28.	Chudoba	142	szkoła
29.	Chudoba	19	dom
30.	Chudoba	30	dom
31.	Chudoba	40	dom
32.	Chudoba	140	dom
33.	Chudoba	141	szkoła
34.	Chudoba	143	dom
35.	Chudoba		cmentarz
36.	Chudoba	57	stacja kolejowa
37.	Chudoba	58	magazyn kolejowy
38.	Chudoba	81	budynek mieszkalny („wieżowy”) PKP
39.	Chudoba	81	Wieża ciśnień

PLAN OGÓLNY GMINY LASOWICE WIELKIE  
UZASADNIENIE

40.	Ciarka	1	dom
41.	Ciarka	4	dom
42.	Ciarka	5	dom
43.	Ciarka	5	obora
44.	Ciarka	16	dom
45.	Ciarka	16	chlewik w zagrodzie
46.	Ciarka	16	stodoła w zagrodzie
47.	Ciarka	16	słupy w ogrodzeniu
48.	Ciarka	17	szkoła
49.	Ciarka	17	budynek gospodarczy
50.	Ciarka	23	dom
51.	Ciarka	41	zagroda
52.	Ciarka Kolonia	47	dom z zabudową gospodarczą
53.	Ciarka Kolonia	53	dom
54.	Ciarka Kolonia	54	karczma
55.	Gronowice		układ ruralistyczny wsi
56.	Gronowice		cmentarz
57.	Gronowice	58	szkoła
58.	Gronowice	7	dom
59.	Gronowice	17	dom z warsztatem
60.	Gronowice	17	zabudowania gospodarcze
61.	Gronowice	19	dom
62.	Gronowice	32	dom
63.	Gronowice	38	chlewik
64.	Gronowice	43	dom
65.	Gronowice	43	obora
66.	Gronowice	45	zabudowania gospodarcze
67.	Gronowice	79	dom
68.	Gronowice	93	dom z oborą
69.	Gronowice	93	stodoła
70.	Gronowice	99	dom
71.	Gronowice	117	dom
72.	Gronowice	125	dom
73.	Gronowice	129	szkoła
74.	Gronowice	129	zabudowania gospodarcze przy d. szkole
75.	Gronowice	Przy 142	stodoła
76.	Gronowice	150	stodoła
77.	Jasienie		układ ruralistyczny wsi
78.	Jasienie		kościół
79.	Jasienie		cmentarz
80.	Jasienie	Ul. Wiejska 11	karczma
81.	Jasienie	Opolska 16	dwór
82.	Jasienie		park krajobrazowy
83.	Jasienie	ul. Opolska 16	obora w zespole dworskim
84.	Jasienie	ul. Opolska 14	gorzelnia w zespole dworskim
85.	Jasienie		Spichlerz (nie istnieje)
86.	Jasienie	ul. Opolska 19	budynek inwentarski w zespole dworskim
87.	Jasienie	ul. Opolska 20	stodoła
88.	Jasienie	ul. Opolska 23	dom w zespole dworskim

89.	Jasienie	ul. Opolska 28	dom
90.	Jasienie	ul. Opolska 29	dom
91.	Jasienie	ul. Zwycięstwa 11	dom z oborą
92.	Jasienie	ul. Zwycięstwa 13	dom
93.	Jasienie	ul. Zwycięstwa 14	przedszkole
94.	Jasienie	ul. Zwycięstwa 10	dom nauczyciela
95.	Jasienie	ul. Zwycięstwa 15	szkoła
96.	Jasienie	ul. Zwycięstwa 18	szkoła
97.	Jasienie	ul. Zwycięstwa 20	dom z oborą
98.	Jasienie	ul. Zwycięstwa 20	chlew
99.	Jasienie	ul. Zwycięstwa 20	stodoła
100.	Jasienie	ul. Zwycięstwa 26	dom
101.	Jasienie	ul. Zwycięstwa 26	kurnik
102.	Jasienie	ul. Zwycięstwa 39	obora
103.	Jasienie	ul. Zwycięstwa 54	dom z oborą
104.	Jasienie	ul. Zwycięstwa 54	chlew
105.	Jasienie	ul. Zwycięstwa 54	stodoła drewniana
106.	Jasienie	Ul. Zwycięstwa 59	dom
107.	Jasienie	ul. Zwycięstwa 69	dom z oborą
108.	Jasienie	ul. Zwycięstwa 69	stodoła
109.	Jasienie	ul. Zwycięstwa 78	dom
110.	Jasienie	ul. Zwycięstwa 96	dom z oborą
111.	Jasienie	ul. Zwycięstwa 97	dom z oborą
112.	Jasienie	Przysiółek Lipiny 7	zagroda
113.	Jasienie	Przysiółek Lipiny 8	dom
114.	Jasienie	Przysiółek Lipiny 8	zabudowania gospodarcze
115.	Jasienie	Przysiółek Lipiny 10	dom i stajnia
116.	Jasienie	Przysiółek Lipiny 10	chlew
117.	Laskowice		kościół pw. św. Wawrzyńca
118.	Laskowice		cmentarz
119.	Laskowice	ul. Wiejska	kapliczka
120.	Laskowice	ul. Wiejska	kapliczka
121.	Laskowice	ul. Szkolna 32	dwór
122.	Laskowice	ul. Leśna 5	dom leśniczego
123.	Laskowice	ul. Leśna 5	zabudowania gospodarcze
124.	Laskowice	ul. Klapacz 3	dom
125.	Laskowice	ul. Klapacz 7	dom
126.	Laskowice	ul. Klapacz 7	zabudowania gospodarcze
127.	Laskowice	ul. Niwy 12	dom
128.	Laskowice	ul. Niwy 12	budynek inwentarski
129.	Laskowice	ul. Tulska 14	dom z zabudowaniami gospodarczymi
130.	Laskowice	ul. Tulska 15	dom
131.	Laskowice	ul. Tulska 15	zabudowania gospodarcze
132.	Laskowice	ul. Wiejska 22	dom
133.	Laskowice	ul. Wiejska 23	dom
134.	Laskowice	ul. Wiejska 28	dom
135.	Laskowice	ul. Wiejska 28	obora
136.	Laskowice	ul. Wiejska 35	dom
137.	Laskowice	ul. Wiejska 42	karczma
138.	Laskowice	ul. Wiejska 43	dom

PLAN OGÓLNY GMINY LASOWICE WIELKIE  
UZASADNIENIE

139.	Laskowice	ul. Wiejska 51	dom
140.	Laskowice	ul. Wiejska 55	dom
141.	Laskowice	ul. Wiejska 73	dom
142.	Laskowice	ul. Wiejska 77	dom
143.	Lasowice Małe	70	Dom (nie istnieje)
144.	Lasowice Małe	97	Dom (nie istnieje)
145.	Lasowice Małe		kościół p.w. Wniebowzięcia NMP
146.	Lasowice Małe		cmentarz
147.	Lasowice Małe		dwór
148.	Lasowice Małe		spichlerz w zespole dworskim
149.	Lasowice Małe		oficyna w zespole dworskim
150.	Lasowice Małe		obora w zespole dworskim
151.	Lasowice Małe		stodoła w zespole dworskim
152.	Lasowice Małe		gorzelnia w zespole dworskim
153.	Lasowice Małe		park krajobrazowy
154.	Lasowice Małe	Ul. Stawowa 19	szkoła
155.	Lasowice Małe	Ul. PKP 123	stacja kolejowa
156.	Lasowice Małe	ul. PKP 122	kurnik przy domu nr 122
157.	Lasowice Małe	ul. Odrodzenia 41	stajnia i obora w zagrodzie
158.	Lasowice Małe	ul. Odrodzenia 41	dom w zagrodzie
159.	Lasowice Małe	ul. Odrodzenia 45	dom
160.	Lasowice Małe	ul. Odrodzenia 46	dom
161.	Lasowice Małe	ul. Odrodzenia 48	dom
162.	Lasowice Małe	ul. Odrodzenia 49/50	dom
163.	Lasowice Małe	ul. Odrodzenia 49/50	obora
164.	Lasowice Małe	ul. Odrodzenia 60	zabudowania gospodarcze
165.	Lasowice Małe	ul. Odrodzenia 60	służbówka
166.	Lasowice Małe	ul. Stawowa 20	dom nauczyciela
167.	Lasowice Małe	ul. Stawowa 20	kurniki przydomowe
168.	Lasowice Małe	ul. Stawowa 21	dom
169.	Lasowice Wielkie		kościół pw. Wszystkich Świętych
170.	Lasowice Wielkie		cmentarz ewangelicki
171.	Lasowice Wielkie		cmentarz rzymskokatolicki
172.	Lasowice Wielkie		Kościół ewangelicki
173.	Lasowice Wielkie	73	plebania ewangelicka
174.	Lasowice Wielkie		park krajobrazowy
175.	Lasowice Wielkie	89	dom w zespole dworskim
176.	Lasowice Wielkie	90	dom w zespole dworskim
177.	Lasowice Wielkie		spichlerz w zespole dworskim
178.	Lasowice Wielkie		stodoła w zespole dworskim
179.	Lasowice Wielkie		stodoła w zespole dworskim
180.	Lasowice Wielkie	3	Dom
181.	Lasowice Wielkie	6	Dom
182.	Lasowice Wielkie	8	Dom
183.	Lasowice Wielkie	20	Dom
184.	Lasowice Wielkie	33	dom
185.	Lasowice Wielkie	41	Stolarnia
186.	Lasowice Wielkie	42	dom w zagrodzie
187.	Lasowice Wielkie	42	stodoła w zagrodzie
188.	Lasowice Wielkie	44	Dom



PLAN OGÓLNY GMINY LASOWICE WIELKIE  
UZASADNIENIE

189.	Lasowice Wielkie	46	Dom
190.	Lasowice Wielkie	47	dom
191.	Lasowice Wielkie	47	obora
192.	Lasowice Wielkie	51	dom
193.	Lasowice Wielkie	51	obora w zagrodzie
194.	Lasowice Wielkie	53	Dom
195.	Lasowice Wielkie	54	Dom
196.	Lasowice Wielkie	58	Dom
197.	Lasowice Wielkie	59	Zagroda
198.	Lasowice Wielkie	61	Dom
199.	Lasowice Wielkie	62	Dom
200.	Lasowice Wielkie	65	Dom
201.	Lasowice Wielkie	67	Dom
202.	Lasowice Wielkie	69	dom
203.	Lasowice Wielkie	69	zabudowania gospodarcze
204.	Lasowice Wielkie	75	dom
205.	Lasowice Wielkie	76	dom
206.	Lasowice Wielkie	76	budynek gospodarczy
207.	Lasowice Wielkie	94	Leśniczówka
208.	Lasowice Wielkie	96	dom
209.	Lasowice Wielkie	96	obora
210.	Lasowice Wielkie	97	dom
211.	Lasowice Wielkie	128	Dom
212.	Lasowice Wielkie	134	dom
213.	Lasowice Wielkie	134	obora w zagrodzie
214.	Lasowice Wielkie	134	stodoła w zagrodzie
215.	Oś	23a	szkoła
216.	Oś	23a	zabudowania gospodarcze przy d. szkole
217.	Oś	22a	remiza strażyacka
218.	Oś	22a	strażnica
219.	Oś	2	dom
220.	Oś	8	dom
221.	Oś	11	dom
222.	Oś	20	stodoła w zagrodzie
223.	Oś	21	dom
224.	Oś		cmentarz
225.	Szumirad	2	dom z oborą
226.	Szumirad	4	młyn
227.	Szumirad	4	dom młynarza
228.	Szumirad	4	spichlerz w zagrodzie młynarskiej
229.	Szumirad	4	obora w zagrodzie młynarskiej
230.	Szumirad	4	stodoła w zagrodzie młynarskiej
231.	Szumirad	4	wozownia w zagrodzie młynarskiej
232.	Szumirad	6	obora
233.	Szumirad	6	stodoła
234.	Szumirad	15	dom
235.	Szumirad	15	kurnik
236.	Szumirad	18	dom
237.	Szumirad	38	kuchnia dworska
238.	Szumirad	40	stajnia i wozownia w zespole dworskim

PLAN OGÓLNY GMINY LASOWICE WIELKIE  
UZASADNIENIE

239.	Szumirad		park krajobrazowy
240.	Szumirad	39	stacja pocztowa
241.	Szumirad	41	szkoła
242.	Szumirad	41	zabudowania gospodarcze przy szkole
243.	Szumirad	42	dom
244.	Szumirad	43	dom
245.	Szumirad	44	dom
246.	Szumirad	46	leśniczówka
247.	Szumirad	48	dom
248.	Szumirad	49	dom
249.	Szumirad	50	szkoła
250.	Szumirad	51	dom
251.	Trzebiszyn	12	dom w zagrodzie kowalskiej
252.	Trzebiszyn	12	obora w zagrodzie kowalskiej
253.	Trzebiszyn	19	Dom
254.	Trzebiszyn	22	dom
255.	Trzebiszyn	34	dom
256.	Trzebiszyn	36	szkoła ewangelicka
257.	Trzebiszyn	36	chlewik
258.	Trzebiszyn	41	dom
259.	Trzebiszyn	48	karczma
260.	Trzebiszyn	49	Dawna szkoła
261.	Trzebiszyn	54	dom
262.	Trzebiszyn	54	zabudowania gospodarcze
263.	Trzebiszyn	58	dom
264.	Tuły		kościół pw. MB Bolesnej
265.	Tuły		brama wraz z ogrodzeniem
266.	Tuły		kostnica
267.	Tuły		kaplica grobowa
268.	Tuły		cmentarz
269.	Tuły	56	pałac
270.	Tuły		spichlerz
271.	Tuły		park krajobrazowy
272.	Tuły	48	dom w zespole pałacowym
273.	Tuły	52	dom w zespole pałacowym
274.	Tuły	53	dom w zespole pałacowym
275.	Tuły	55	oficyna w zespole pałacowym
276.	Tuły	57	oficyna w zespole pałacowym
277.	Tuły		budynek inwentarski w zespole pałacowym
278.	Tuły		stodoła w zespole pałacowym
279.	Tuły		obora w zespole pałacowym
280.	Tuły	49	dom
281.	Tuły	5	dom
282.	Tuły	7	dom
283.	Tuły	10	dom
284.	Tuły	28	dom
285.	Tuły	40	szkoła
286.	Tuły	zagroda młynarska	młyn
287.	Tuły	zagroda młynarska	dom młynarza

288.	Tuły	zagroda młynarska	dom w zagrodzie młynarskiej
289.	Tuły	zagroda młynarska	obora
290.	Tuły	zagroda młynarska	stodoła
291.	Wędrynia		kościół p.w. Św. Jana Chrzciciela
292.	Wędrynia		cmentarz
293.	Wędrynia	74	pałac
294.	Wędrynia	73	dom rządcy w zespole pałacowym
295.	Wędrynia		wozownia w zespole pałacowym
296.	Wędrynia		obora w zespole pałacowym
297.	Wędrynia	75	gorzelnia w zespole pałacowym
298.	Wędrynia		park krajobrazowy
299.	Wędrynia	66	szkoła katolicka
300.	Wędrynia	65	szkoła ewangelicka
301.	Wędrynia	23	dom
302.	Wędrynia	64	dom robotników folwarcznych

źródło: Program Opieki nad Zabytkami dla Gminy Lasowice Wielkie na lata 2023-2026, Lasowice-Wielkie 2022 r.

Do rejestru zabytków województwa opolskiego wpisano następujących 25 stanowisk archeologicznych znajdujących się na terenie gminy Lasowice Wielkie:

Lp.	Miejscowość	Nr AZP	Nr stanowiska na obszarze AZP	Funkcja obiektu	Chronologia	Nr rejestru zabytków
1.	Chudoba	85-40	14	Osada	średniowiecze	A-518/79
2.	Ciarka	83-41	2	Punkt osadniczy Osada produkcyjna Punkt osadniczy	epoka brązu okres wpływów rzymskich średniowiecze	A-465/78
3.	Gronowice	85-40	42	Osada Osada Osada Punkt osadniczy Punkt osadniczy	epoka brązu okres wpływów rzymskich faza D wczesne średniowiecze (XI-1 poł. XIII w.) pradzieje średniowiecze (XIV-XV w.)	A-590/81
4.	Gronowice	85-40	43	Punkt osadniczy Punkt osadniczy Osada Osada Punkt osadniczy	epoka kamienia - epoka brązu epoka brązu średniowiecze (XIV-XV w.)	A-592/81
5.	Jasienie	84-39	16	Ślad osadnictwa Ślad osadnictwa Ślad osadnictwa	mezolit ? neolit ? epoka brązu	A-149/68
6.	Jasienie	84-39	17	Osada Ślad osadnictwa	V okres epoki brązu – okres halsztacki średniowiecze (XIV-XV w.)	A-151/68
7.	Jasienie	84-40	3	Ślad osadnictwa	nieokreślony	A-154/68
8.	Jasienie	84-39	18	Punkt osadniczy Punkt osadniczy	pradzieje III okres – V okres epoki brązu	A-150/68
9.	Jasienie	84-40	4	Ślad osadnictwa Ślad osadnictwa Ślad osadnictwa	epoka kamienia pradzieje średniowiecze (XIV-XV w.)	A-148/68

PLAN OGÓLNY GMINY LASOWICE WIELKIE  
UZASADNIENIE

Lp.	Miejscowość	Nr AZP	Nr stanowiska na obszarze AZP	Funkcja obiektu	Chronologia	Nr rejestru zabytków
10.	Jasienie	84-40	5	Ślad osadnictwa Ślad osadnictwa	epoka kamienia nieokreślony	A-148/68
11.	Jasienie	84-40	18	Punkt osadniczy Ślad osadnictwa Ślad osadnictwa	średniowiecze (XIV-XV w.) epoka kamienia nieokreślony	A-157/68
12.	Jasienie	84-40	20	Osada	średniowiecze (XIII-XIV w.)	A-572/80
13.	Jasienie	84-40	13	Osada Osada Osada Osada  Osada  Punkt osadniczy	wczesne średniowiecze średniowiecze V okres epoki brązu okres wpływów rzymskich faza C3-D  pradzieje  wczesne średniowiecze (X-XII w.)	A-567/80
14.	Laskowice	85-39	7	Osada Punkt osadniczy	V okres epoki brązu średniowiecze (XIV-XV w.)	A-524/80
				Obozowisko	Mezolit	
15.	Lasowice Małe	84-40	18	Cmentarzysko ciałopalne i szkieletowe Cmentarzysko Punkt osadniczy	okres halsztacki  okres halsztacki średniowiecze (XIV-XV w.)	A-8/65
16.	Lasowice Małe	84-40	19	Ślad osadnictwa Ślad osadnictwa	epoka kamienia średniowiecze (XIV-XV w.)	A-160/168
17.	Lasowice Małe	84-40	20	Ślad osadnictwa Ślad osadnictwa	pradzieje średniowiecze	A-155/68
18.	Lasowice Małe	84-40	22	Osada Osada	okres wpływów rzymskich wczesne średniowiecze	A-146/68
19.	Lasowice Małe	84-40	23	Ślad osadnictwa Osada Osada Ślad osadnictwa	epoka kamienia epoka brązu wczesne średniowiecze pradzieje	A-162/68
20.	Lasowice Małe	84-40	24	Ślad osadnictwa Punkt osadniczy Punkt osadniczy Punkt osadniczy Ślad osadnictwa Osada	średniowiecze (XIV-XV w.) epoka kamienia epoka brązu wczesne średniowiecze pradzieje wczesne średniowiecze (X-XII w.)	A-161/68
21.	Lasowice Wielkie	85-40	8	Punkt osadniczy Ślad osadnictwa Punkt osadniczy Punkt osadniczy	epoka brązu okres wpływów rzymskich wczesne średniowiecze pradzieje	A-147/68

Lp.	Miejscowość	Nr AZP	Nr stanowiska na obszarze AZP	Funkcja obiektu	Chronologia	Nr rejestru zabytków
22.	Lasowice Wielkie	85-40	5	Osada Ślad osadnictwa Punkt osadniczy Punkt osadniczy	wczesne średniowiecze (po X w.) epoka kamienia pradzieje średniowiecze (XIV-XV w.)	A-531/80
23.	Lasowice Wielkie	85-40	4	Osada Punkt osadniczy Punkt osadniczy	wczesne średniowiecze późny okres wpływów rzymskich ? średniowiecze (XIV- pocz. XV w.)	A-152/68
24.	Tuły	85-39	6	Punkt osadniczy Osada Punkt osadniczy	pradzieje wczesne średniowiecze (XI-XII w.) średniowiecze (XIV-XV w.)	A-553/80
25.	Wędrynia	85-41	40	Osada	średniowiecze	A-511/79

źródło: Gminna Ewidencja Zabytków Gminy Lasowice Wielkie (Zarządzenie nr 490/22 Wójta Gminy Lasowice Wielkie z dnia 19 października 2022 r.)

Do Gminnej Ewidencji Zabytków wpisano następujących 131 stanowisk archeologicznych znajdujących się na terenie gminy Lasowice Wielkie:

Lp.	Miejscowość	Nr AZP	Nr stanowiska w miejscowości	Funkcja obiektu	Chronologia
1.	Chocianowice	83-40	1	śląd osadnictwa punkt osadniczy osada	mezolit neolit średniowiecze (XIV-XV w.)
2.	Chocianowice	83-40	2	śląd osadnictwa osada	neolit ? średniowiecze (XIV – XV w.)
3.	Chocianowice	83-40	3	punkt osadniczy	epoka kamienia
4.	Chocianowice	84-41	4	osada osada	przeworska – faza D średniowiecze (XIV-XV w.)
5.	Chocianowice	84-40	5	śląd osadnictwa punkt osadniczy osada osada	ep. kamienia – wczesny brąz pradzieje wczesne średniowiecze (XI-XII w.) średniowiecze (XIV-XV w.)
6.	Chocianowice	84-40	6	śląd osadnictwa osada	wczesne średniowiecze (XI-1 poł XIII w.) średniowiecze (XIV-XV w.)
7.	Chocianowice	84-40	7	osada	średniowiecze (XIV-XV w.)
8.	Chocianowice	84-40	8	osada	średniowiecze (XIV-XV w.)
9.	Chocianowice	83-40	9	punkt osadniczy punkt osadniczy	okres wczesno-średniowieczny okres średniowieczny
10.	Chocianowice	83-40	10	punkt osadniczy	średniowiecze (XIV – XV w.)

PLAN OGÓLNY GMINY LASOWICE WIELKIE  
UZASADNIENIE

Lp.	Miejscowość	Nr AZP	Nr stanowiska w miejscowości	Funkcja obiektu	Chronologia
11.	Chocianowice	83-40	11	osada	średniowiecze (XIV-XV w.)
12.	Chudoba	85-40	1	osada	średniowiecze (XIV – XV w.)
13.	Chudoba	85-40	2	osada	średniowiecze (2 połowa XIV – XV w.)
14.	Ciarka	83-41	1	punkt osadniczy osada produkcyjna punkt osadniczy	łużycka? przeworska (okres rzymski) okres średniowieczny
15.	Ciarka	83-41	2	osada	przeworska (okres rzymski)
16.	Ciarka	84-41	3	osada	średniowiecze (XIV-XV w.)
17.	Ciarka	84-41	4	osada osada	przeworska (faza D) średniowiecze (XIV-XV w.)
18.	Ciarka	84-41	5	młyn wodny	?
19.	Gronowice	84-40	1	śląd osadnictwa	pradzieje
20.	Gronowice	84-40	2	osada	łużycka
21.	Gronowice	84-40	3	śląd osadnictwa punkt osadniczy	łużycka ? średniowiecze (XIV-XV w.)
22.	Gronowice	84-41	4	osada	średniowiecze (XIII-XIV w.)
23.	Gronowice	84-40	5	punkt osadniczy osada osada punkt osadniczy	przeworska ? wczesne średniowiecze wczesne średniowiecze (XI-1 poł. XIII w.) średniowiecze (XIV-XV w.)
24.	Gronowice	84-40	6	osada osada osada punkt osadniczy punkt osadniczy	łużycka przeworska (faza D) wczesne średniowiecze (XI-1poł. XIII w.) punkt osadniczy (pradzieje) punkt osadniczy (średniowiecze (XIV-XV w.)
25.	Gronowice	84-40	7	punkt osadniczy punkt osadniczy osada osada punkt osadniczy	epoka kamienia nieokreśl. łużycka łużycka średniowiecze (XIV-XV w.)
26.	Gronowice	84-41	8	śląd osadnictwa	neolit ?
27.	Gronowice	84-41	9	śląd osadnictwa śląd osadnictwa	średniowiecze (XIII-XIV w.) średniowiecze (XIV-XV w.)
28.	Gronowice	84-41	10	punkt osadniczy osada produkcyjna	średniowiecze (XIII-XIV w.) średniowiecze (XIV-XV w.)
29.	Gronowice	84-41	11	osada śląd osadnictwa	średniowiecze (XIII-XIV w.) pradzieje
30.	Gronowice	84-41	12	osada	średniowiecze (XIII-XIV w.)
31.	Gronowice	84-40	13	punkt osadniczy osada	pradzieje średniowiecze (XIII-XIV w.)
32.	Gronowice	84-40	14	osada punkt osadniczy osada	średniowiecze (XIII-XIV w.) pradzieje średniowiecze (XIV-XV w.)
33.	Gronowice	84-40	15	osada	średniowiecze
34.	Gronowice	84-41	16	osada	średniowiecze (XIII-XIV w.)
35.	Gronowice	84-41	17	osada	średniowiecze (XIII-XIV w.)

Lp.	Miejscowość	Nr AZP	Nr stanowiska w miejscowości	Funkcja obiektu	Chronologia
36.	Gronowice	84-41	18	osada osada	średniowiecze (XIII-XIV w.) (XV-XVI w.)
37.	Gronowice	84-40	19	śląd osadnictwa	średniowiecze (XIII-XIV w.)
38.	Gronowice	84-41	20	osada	średniowiecze (XIII-pocz. XIV w.)
39.	Gronowice	84-40	21	osada osada	średniowiecze (XIII-XIV w.) średniowiecze (XIV-XV w.)
40.	Gronowice	84-40	22	osada osada osada	średniowiecze (XIII-XIV w.) wczesne średniowiecze (XII-1 poł. XIII w.) średniowiecze (XIV-XV w.)
41.	Gronowice	84-41	23	osada osada	średniowiecze (XIII-XIV w.) średniowiecze (XIV-XV w.)
42.	Gronowice	84-41	24	punkt osadniczy osada osada	wczesne średniowiecze średniowiecze średniowiecze (XIV-XV w.)
43.	Gronowice	84-41	25	obozowisko	epoka kamienia
44.	Gronowice	84-40	26	osada	łużycka
45.	Gronowice	84-40	27	osada śląd osadnictwa osada	średniowiecze (XIII-XIV w.) wczesne średniowiecze (XII-XIII w.) średniowiecze (XIV-XV w.)
46.	Gronowice	84-40	28	osada osada	średniowiecze (XIII-XIV w.) łużycka ?
47.	Gronowice	84-41	29	śląd osadnictwa	średniowiecze (XV w.)
48.	Gronowice	84-41	30	śląd osadnictwa	średniowiecze (XIV-XV w.)
49.	Gronowice	84-40	31	śląd osadnictwa śląd osadnictwa	łużycka ? średniowiecze
50.	Gronowice	84-40	32	punkt osadniczy	średniowiecze (XV w.)
51.	Gronowice	84-41	33	skarb monet	średniowiecze
52.	Jasienie	84-39	1	śląd osadniczy śląd osadniczy śląd osadniczy	mezolit ? neolit ? epoka brązu
53.	Jasienie	84-39	2	osada śląd osadniczy	łużycka (V ok. epoki brązu- okres halszacki) (XIV-XV w.)
54.	Jasienie	84-40	3	śląd osadnictwa	nieokreśl.
55.	Jasienie	84-39	4	punkt osadniczy punkt osadniczy	pradzieje łużycka (II ok. – V ok. EB)
56.	Jasienie	84-39	5	punkt osadniczy	(XIII-XIV w.)
57.	Jasienie	84-40	6	śląd osadnictwa śląd osadnictwa punkt osadniczy	epoka kamienia nieokreśl. średniowiecze (XIV-XV w.)
58.	Jasienie	85-40	7	śląd osadnictwa śląd osadnictwa	epoka kamienia nieokreśl.
59.	Jasienie	85-40	8	osada	średniowiecze (XIII-XIV w.)
60.	Jasienie	84-40	9	osada	średniowiecze (XIII-XIV w.)
61.	Jasienie	85-40	10	śląd osadnictwa punkt osadniczy	przeworska średniowiecze (XIV-XV w.)

PLAN OGÓLNY GMINY LASOWICE WIELKIE  
UZASADNIENIE

Lp.	Miejscowość	Nr AZP	Nr stanowiska w miejscowości	Funkcja obiektu	Chronologia
62.	Jasienie	84-40	11	punkt osadniczy	średniowiecze (XIII-XIV w.)
63.	Jasienie	84-40	12	śląd osadnictwa śląd osadnictwa śląd osadnictwa	nieokreśl. (okres rzymski) średniowiecze (XIV-XV w.)
64.	Jasienie	84-40	13	śląd osadnictwa	średniowiecze
65.	Jasienie	84-40	14	śląd osadnictwa śląd osadnictwa	epoka kamienia średniowiecze
66.	Jasienie	84-40	15	śląd osadnictwa	średniowiecze (XIV-XV w.)
67.	Jasienie	84-40	16	obozowisko	epoka kamienia
68.	Jasienie	84-40	17	skarb monet	XIV-XV w. (1387-1490)
69.	Jasienie	84-40	18	śląd osadnictwa osada punkt osadniczy	wczesne średniowiecze łużycka (V okres epoki brązu) średniowiecze (XIV-XV w.)
70.	Jasienie	84-40	19	osada osada osada osada osada punkt osadniczy punkt osadniczy	wczesne średniowiecze średniowiecze łużycka (V okres epoki brązu) przeworska (faza C <sub>3</sub> -D) pradzieje wczesne średniowiecze (X-XIII w.) średniowiecze
71.	Jasienie	84-40	20	śląd osadnictwa	pradzieje
72.	Jasienie	84-40	21	śląd osadnictwa	średniowiecze (XIV-XV w.)
73.	Laskowice	85-39	1	śląd osadniczy	epoka kamienia
74.	Laskowice	85-39	2	osada punkt osadniczy	łużycka (V okres epoki brązu) średniowiecze (XIV-XV w.)
75.	Laskowice	86-39	3	śląd osadnictwa	pradzieje (nieokreśl.)
76.	Laskowice	85-39	4	osada punkt osadniczy	wczesne średniowiecze (X-XI w.) średniowiecze (XIV-XV w.)
77.	Laskowice	85-39	5	punkt osadniczy	średniowiecze (XIV-XV w.)
78.	Laskowice	85-39	6	osada	wczesne średniowiecze
79.	Laskowice	86-39	7	punkt osadniczy punkt osadniczy punkt osadniczy	wczesne średniowiecze średniowiecze średniowiecze (XIV-XV w.)
80.	Lasowice Małe	84-40	1	obozowisko cmentarzysko ciałopalne i szkieletowe cmentarzysko  punkt osadniczy	epoka kamienia (mezolit) łużycka (okres halsztacki)  łużycka (okres halsztacki)  średniowiecze (XIV-XV w.)
81.	Lasowice Małe	84-40	2	śląd osadnictwa śląd osadnictwa	epoka kamienia średniowiecze (XIV-XV w.)
82.	Lasowice Małe	84-40	3	śląd osadnictwa śląd osadnictwa	pradzieje średniowiecze



Lp.	Miejscowość	Nr AZP	Nr stanowiska w miejscowości	Funkcja obiektu	Chronologia
83.	Lasowice Małe	84-40	4	osada osada osada punkt osadniczy	łużycka
84.	Lasowice Małe	84-40	5	osada osada	(okres rzymski) wczesne średniowiecze
85.	Lasowice Małe	84-40	6	śląd osadnictwa osada osada śląd osadnictwa śląd osadnictwa	epoka kamienia łużycka wczesne średniowiecze pradzieje średniowiecze (XIV-XV w.)
86.	Lasowice Małe	84-40	7	punkt osadniczy punkt osadniczy punkt osadniczy śląd osadnictwa osada	epoka kamienia łużycka wczesne średniowiecze pradzieje wczesne średniowiecze (X-XII w.)
87.	Lasowice Małe	84-40	8	osada	średniowiecze (XIII-XIV w.)
88.	Lasowice Małe	84-40	9	osada osada osada punkt osadniczy	średniowiecze średniowiecze średniowiecze (XIV-XV w.) pradzieje
89.	Lasowice Małe	84-40	10	osada osada punkt osadniczy	średniowiecze średniowiecze (XIV-XV w.) nowożytny (XVI-XVIII w.)
90.	Lasowice Małe	84-40	11	śląd osadnictwa osada	łużycka ? średniowiecze (XIV-XV w.)
91.	Lasowice Małe	84-40	12	osada hutnicza punkt osadniczy	przeworska (faza C <sub>3</sub> -D) średniowiecze (XIV-XV w.)
92.	Lasowice Małe	84-40	13	śląd osadnictwa	średniowiecze (XIV-XV w.)
93.	Lasowice Małe	84-40	14	śląd osadnictwa śląd osadnictwa	pradzieje nowożytny (XVI-XVII w.)
94.	Lasowice Małe	84-40	15	punkt osadniczy	nieokreślona
95.	Lasowice Małe	84-40	16	punkt osadniczy	pradzieje
96.	Lasowice Małe	84-40	17	osada	epoka kamienia (neolit)
97.	Lasowice Małe	84-40	18	groby szkieletowe	nieokreślona
98.	Lasowice Małe	84-40	19	krąg kamienny	nieokreślona
99.	Lasowice Małe	84-40	20	punkt osadniczy punkt osadniczy punkt osadniczy śląd osadniczy śląd osadniczy	pradzieje przeworska średniowiecze przeworska (faza C <sub>3</sub> -D) średniowiecze (XIV-XV w.)
100.	Lasowice Wielkie	85-40	1	punkt osadniczy punkt osadniczy	nieokreślona
101.	Lasowice Wielkie	85-40	2	osada punkt osadniczy punkt osadniczy	wczesne średniowiecze późny rzym ? średniowiecze (XIV- pocz. XV w.)

PLAN OGÓLNY GMINY LASOWICE WIELKIE  
UZASADNIENIE

Lp.	Miejscowość	Nr AZP	Nr stanowiska w miejscowości	Funkcja obiektu	Chronologia
102.	Lasowice Wielkie	85-40	3	punkt osadniczy ślad osadnictwa punkt osadniczy punkt osadniczy	łużycka okres rzymski okres wczesnego średniowiecza pradzieje
103.	Lasowice Wielkie	85-40	4	punkt osadniczy punkt osadniczy punkt osadniczy	epoka kamienia (mezolit) pradzieje epoka kamienia
104.	Lasowice Wielkie	84-40	5	osada ślad osadniczy punkt osadniczy punkt osadniczy	wczesne średniowiecze epoka kamienia pradzieje średniowiecze (XIV-XV w.)
105.	Lasowice Wielkie	85-40	6	punkt osadniczy punkt osadniczy	łużycka pradzieje
106.	Lasowice Wielkie	85-40	7	punkt osadniczy	średniowiecze
107.	Lasowice Wielkie	85-40	8	punkt osadniczy punkt osadniczy punkt osadniczy	wczesne średniowiecze średniowiecze średniowiecze (XIV-XV w.)
108.	Lasowice Wielkie	85-40	9	ślad osadnictwa punkt osadniczy	pradzieje średniowiecze (XIV-XV w.)
109.	Lasowice Wielkie	85-40	10	ślad osadnictwa	epoka kamienia
110.	Lasowice Wielkie	85-40	11	domniemane grodzisko	?
111.	Szumirad	86-40	1	ślad osadnictwa	epoka kamienia (neolit)
112.	Szumirad	86-40	2	ślad osadnictwa	epoka kamienia
113.	Szumirad	86-40	3	ślad osadnictwa	-
114.	Trzebiszyn	85-40	1	ślad osadnictwa ślad osadnictwa	pradzieje średniowiecze (XIV-XV w.)
115.	Trzebiszyn	85-40	2	ślad osadnictwa	średniowiecze (XIV-XV w.)
116.	Tuły	85-39	1	punkt osadniczy ślad osadnictwa osada	epoka kamienia (neolit ?) pradzieje (nieokreśl.) średniowiecze (XIV-XV w.)
117.	Tuły	85-39	2	punkt osadniczy osada punkt osadniczy	pradzieje (nieokreśl.) wczesne średniowiecze (XI-XII w.) średniowiecze (XIV-XV w.)
118.	Tuły	85-39	3	osada produkcyjna punkt osadniczy	średniowiecze (XIV-XV w.) wczesne średniowiecze
119.	Tuły	85-39	4	punkt osadniczy	średniowiecze (XIV-XV w.)
120.	Tuły	85-39	5	punkt osadniczy	średniowiecze (XIV-XV w.)
121.	Tuły	85-39	6	ślad osadnictwa punkt osadniczy	pradzieje (k. łużycka ?) średniowiecze (XIV-XV w.)
122.	Wędrynia	85-41	1	ślad osadnictwa	okres rzymski
123.	Wędrynia	85-40	2	punkt osadniczy	nieokreślona
124.	Wędrynia	85-41	3	ślad osadnictwa	-

Lp.	Miejscowość	Nr AZP	Nr stanowiska w miejscowości	Funkcja obiektu	Chronologia
125.	Wędrynia	85-41	4	osada osada ślad osadnictwa punkt osadniczy	łużycka wczesne średniowiecze pradzieje średniowiecze (XV w.)
126.	Wędrynia	85-40	5	osada	łużycka
127.	Wędrynia	85-41	6	osada ślad osadnictwa punkt osadniczy	średniowiecze pradzieje średniowiecze
128.	Wędrynia	85-41	7	osada	średniowiecze
129.	Wędrynia	85-41	8	osada osada	wczesne średniowiecze średniowiecze
130.	Wędrynia	85-41	9	osada	średniowiecze
131.	Wędrynia	85-40	10	ślad osadnictwa	średniowiecze (2 poł. XIII w. – 1 poł. XIV w.)

źródło: Gminna Ewidencja Zabytków Gminy Lasowice Wielkie (Zarządzenie nr 490/22 Wójta Gminy Lasowice Wielkie z dnia 19 października 2022 r.)

Ochronie podlegają również następujące obiekty małej architektury oraz obszary objęte ochroną w planach miejscowych:

Lp.	Miejscowość	Adres	Obiekt lub obszar
1.	Jasienie	ul. Wiejska	kapliczka
2.	Jasienie	przy budynku przy ul. Opolska 28	krzyż przydrożny
3.	Jasienie	ul. Opolska i drogi z Kolonii Jasienie	krzyż przydrożny
4.	Jasienie	Kolonia Jasienie 34	krzyż przydrożny
5.	Jasienie	ul. Zwycięstwa 22	krzyż przydrożny
6.	Jasienie	przysiółek Lipiny	krzyż przydrożny
7.	Jasienie	przed kościołem	krzyż
8.	Jasienie	na terenie cmentarza	krzyż
9.	Jasienie	ul. Wiejska 12a	krzyż przydrożny
10.	Gronowice	przy posesji pod adresem Gronowice 29	drewniany krzyż przydrożny
11.	Gronowice	przy posesji pod adresem Gronowice 165	drewniany krzyż przydrożny
12.	Chudoba	obszar wokół kościoła p.w. Najświętszego Serca Pana Jezusa	strefa ochrony konserwatorskiej
13.	Chudoba	przy posesji pod adresem Chudoba 131	krzyż
14.	Chudoba	przy posesji pod adresem Chudoba 187	krzyż przydrożny
15.	Lasowice Wielkie	na cmentarzu katolickim	krzyż
16.	Lasowice Wielkie	na cmentarzu ewangelickim	krzyż
17.	Lasowice Wielkie	przy posesji pod adresem	krzyż przydrożny

		Lasowice Wielkie 2	
18.	Lasowice Wielkie	przy posesji pod adresem Lasowice Wielkie 18	krzyż przydrożny
19.	Lasowice Wielkie	na skrzyżowaniu ul. Parkowej z drogą dojazdową	krzyż przydrożny
20.	Lasowice Wielkie	przy posesji pod adresem Lasowice Wielkie 95A	kapliczka przydrożna

#### **4.13. Obszary pomników ząglady i ich stref ochronnych**

Na terenie gminy Lasowice Wielkie nie występują obszary pomników ząglady i ich stref ochronnych.

#### **4.14. Tereny zamknięte i ich strefy ochronne**

Na terenie gminy Lasowice Wielkie znajdują się tereny zamknięte, przez które przebiegają linie kolejowe oraz tereny zamknięte w resorcie obrony narodowej.

Tereny zamknięte, przez które przebiegają linie kolejowe wyznaczone zostały Decyzją nr 14 Ministra Infrastruktury z dnia 18 września 2020 r. w sprawie ustalenia terenów zamkniętych, przez które przebiegają linie kolejowe (Dz. Urz. Min. Inf. z 2020 r. poz. 38) wraz z decyzjami zmieniającymi. W gminie są to następujące działki:

- Obręb Chocianowice: 52/1, 225/146, 227/147, 230/149, 278/151, 285/150, 287/150, 288/44, 295/100, 471/150, 472/150, 473/150, 474/150,
- Obręb Chudoba: 15/2, 247, 350, 386,79/2, 83, 92/2, 71/4, 71/10, 71/12, 92/2
- Obręb Laskowice: 285,
- Obręb Lasowice Małe: 3/4, 7/10, 151, 152/1, 268, 361, 392, 216/2, 229/2
- Obręb Szumirad: 39/2, 57/2, 79/2, 100/2, 100/3, 118/2, 137/3, 137/4, 157/6, 157/7, 158, 344.

Tereny zamknięte w resorcie obrony narodowej wyznaczone zostały Decyzją nr 91/MON Ministra Obrony Narodowej z dnia 26 lipca 2024 r. w sprawie terenów zamkniętych w resorcie obrony narodowej (Dz. Urz. MON z 2024 r. poz. 115) wraz z decyzjami zmieniającymi. W gminie są to następujące działki:

- Obręb Szumirad: 68/1, 69/2, 70/2, 71/2, 72/2, 73/2, 83/2, 84, 85, 86, 91, 92, 93, 95/5, 107, 108, 109, 110, 111, 112, 113, 114, 125, 126, 127, 128, 131, 132, 133, 115/1, 116/1, 134/2, 135/2, 81/3, 82/2, 102, 103, 104, 105, 106, 121/1, 122, 123, 124, 140/1, 141/1, część 101/1, 146, 192/147, 193/147, 148, 149, 150, 151, 142/1, 143/1, 144/1, 145/1, 152/1, 153/1, 154/1, 166/1, 167/1, 194/1, 195/1, 169/1, 170/1, 171/1, 172/1, 173/1, 371, 354, 355, 356, 358, 362, 368, 369.

Tym samym tereny zamknięte w resorcie obrony narodowej wskazane powyżej zostały wyłączone z opracowania niniejszego planu ogólnego.

#### **4.15. Obszary ograniczonego użytkowania**

Na terenie gminy Lasowice Wielkie nie występują obszary ograniczonego użytkowania w rozumieniu przepisów Ustawy z dnia 27 kwietnia 2001 r. Prawo ochrony środowiska (Dz. U. z 2024 r. poz. 54 z późn. zm.).

#### **4.16. Obszary wymagające przekształceń, rehabilitacji, rekultywacji lub remediacji**

Na terenie gminy Lasowice Wielkie nie występują obszary wymagające przekształceń, rehabilitacji, rekultywacji lub remediacji.

#### **4.17. Obszary zdegradowane i obszary rewitalizacji**

Na terenie gminy Lasowice Wielkie obowiązuje Gminny program rewitalizacji dla gminy Lasowice Wielkie przyjęty uchwałą nr VI/42/24 Rady Gminy Lasowice Wielkie z dnia 28 sierpnia 2024 r, w którym wyznaczono obszary zdegradowane i obszary rewitalizacji w podziale na następujące podobszary:

- Podobszar Chudoba,
- Podobszar Ciarka,
- Podobszar Jasienie,
- Podobszar Laskowice,
- Podobszar Lasowice Wielkie,
- Podobszar Tuły.

Wskazane obszary zostały wyznaczone zgodnie z dokumentem pt. „Delimitacja obszaru zdegradowanego i obszaru rewitalizacji dla gminy Lasowice Wielkie” opracowanym w 2023 r., jako załącznik do wniosku Wójta Gminy Lasowice Wielkie w sprawie wyznaczenia obszarów zdegradowanych i obszarów rewitalizacji. Zgodnie z tym Rada Gminy Lasowice Wielkie uchwałą nr LXII/467/24 z dnia 27 marca 2024 r. przyjęła wyznaczone obszary zdegradowane i obszary rewitalizacji na terenie gminy Lasowice Wielkie.

Zdiagnozowane problemy wyłonionych podobszarów pozwolą skutecznie realizować działania rewitalizacyjne i sprawią, że te podobszary będą dążyły do wyprowadzenia ich ze stanu kryzysowego i zapobieganiu rozlewaniu się negatywnych zjawisk na pozostałe części gminy. Wyznaczono następujące potrzeby przezwyciężania problemów:

- a) w sferze społecznej:
  - zapewnienie udziału w życiu społecznym seniorom oraz innym osobom ze specjalnymi potrzebami,
  - kompleksowe wsparcie osób zagrożonych wykluczeniem społecznym,
  - zwiększenie zaangażowania mieszkańców w sprawy lokalne oraz integracji we współdziałaniu na rzecz obszaru rewitalizacji;
- b) w sferze gospodarczej:
  - wspieranie małych i lokalnych przedsiębiorstw,
  - tworzenie warunków do rozwoju sektora usług lokalnych;
- c) w sferze technicznej i przestrzenno-funkcjonalnej:
  - tworzenie atrakcyjnych obiektów i przestrzeni publicznych sprzyjających aktywności mieszkańców,
  - zatrzymanie postępującej degradacji technicznej i/lub poprawa efektywności energetycznej;
- d) w sferze środowiskowej:
  - ograniczenie niskiej emisji,
  - przeciwdziałanie zanieczyszczeniu wód,
  - wprowadzenie zielonej infrastruktury i działań retencyjnych.

#### **4.18. Obszary ciche w aglomeracji oraz obszary ciche poza aglomeracją**

Na terenie gminy Lasowice Wielkie nie występują obszary ciche w aglomeracji oraz obszary ciche poza aglomeracją.

#### **4.19. Grunty rolne stanowiące użytki rolne klasy I-III oraz grunty leśne**

Na terenie gminy Lasowice Wielkie nie występują użytki rolne klasy I i II bonitacyjnej. Grunty rolne o III klasie bonitacyjnej zajmują ok. 281 ha powierzchni gminy Lasowice Wielkie, z czego ponad 89% to grunty o klasie bonitacyjnej IIIb. Grunty te są chronione i występują głównie w sołectwie Gronowice i Lasowice Wielkie. Niewielkie obszary występują w sołectwie Wędrynia, Chocianowice i Tuły.

Zgodnie z Ustawą z dnia 3 lutego 1995 r. o ochronie gruntów rolnych i leśnych ochronie podlegają użytki rolne wytworzone z gleb pochodzenia mineralnego i organicznego zaliczone dla klas I, II, III, IIIa, IIIb oraz użytki rolne klas IV, IVa, IVb, V i VI wytworzonych z gleb pochodzenia organicznego.. W gminie Lasowice Wielkie ochronie podlegają gleby rolne klasy bonitacyjnej IIIa, IIIb, IVa i IVb pochodzenia organicznego, które zajmują 15,4% powierzchni gminy oraz gleby organiczne, które zajmują 2,1% powierzchni gminy.

Użytki leśne w gminie Lasowice Wielkie zajmują prawie 60% powierzchni gminy. Są to duże obszary znajdujące się głównie w południowej i środkowej części gminy. Lasy te należą do Nadleśnictwa Kluczbork oraz Nadleśnictwa Olesno.

W gminie Lasowice Wielkie lasy ochronne zostały wyznaczone zgodnie z zarządzeniami Ministra Ochrony Środowiska, Zasobów Naturalnych i Leśnictwa z dnia 26 marca 1996 r. w sprawie uznania za ochronne lasów stanowiących własność Skarbu Państwa, będących w zarządzie Nadleśnictwa Olesno i z dnia 21 czerwca 1996 r. dla Nadleśnictwa Turawa oraz zgodnie z planem urządzania lasu dla Nadleśnictwa Kluczbork. Należą one do kategorii lasów ochronnych: ogólnego znaczenia (Nadleśnictwo Olesno), uszkodzonych na skutek działalności przemysłu (obręb Gorzów Śląski), drzewostany nasienne (obręb Gorzów Śląski), wodochronne, stanowiące ostoje zwierzyny podlegającej ochronie gatunkowej, lasy mające szczególne znaczenie dla obronności i bezpieczeństwa państwa.

#### **4.20. Zakłady o zwiększonym i dużym ryzyku występowania poważnej awarii przemysłowej**

Na terenie gminy Lasowice Wielkie nie występują zakłady o zwiększonym i dużym ryzyku występowania poważnej awarii przemysłowej.

#### **4.21. Obszary pasa nadbrzeżnego, w tym w szczególności pasa technicznego**

Na terenie gminy Lasowice Wielkie nie występują obszary pasa nadbrzeżnego, w tym w szczególności pasa technicznego.

#### **4.22. Rozmieszczenie istniejących i planowanych obiektów infrastruktury społecznej, transportowej i technicznej wraz z obowiązującymi dla nich ograniczeniami w zagospodarowaniu**

##### **4.22.1. Obiekty infrastruktury społecznej**

Na terenie gminy Lasowice Wielkie znajdują się następujące jednostki:

1) oświatowe:

- Zespół Szkolno-Przedszkolny w Lasowicach Wielkich, w którego skład wchodzi następujące jednostki:
  - Szkoła Podstawowa w Chudobie,
  - Szkoła Podstawowa w Laskowicach,
  - Szkoła Podstawowa im. Mikołaja Kopernika w Lasowicach Wielkich,
  - Przedszkole Samorządowe w Chudobie,
  - Przedszkole Samorządowe w Laskowicach,

- Przedszkole Samorządowe w Lasowicach Wielkich,
- Zespół Szkolno-Przedszkolny w Chocianowicach, którego skład wchodzi następujące jednostki:
  - Szkoła Podstawowa w Chocianowicach,
  - Szkoła Podstawowa w Jasieniu,
  - Szkoła Podstawowa w Gronowicach,
  - Przedszkole Samorządowe w Chocianowicach,
  - Przedszkole Samorządowe w Jasieniu,
  - Przedszkole Samorządowe w Gronowicach;
- 2) kulturalno-społeczne:
  - Gminna Biblioteka Publiczna w Lasowicach Wielkich, w której skład wchodzi:
    - Filia Biblioteki Publicznej w Chocianowicach;
  - Gminny Ośrodek Pomocy Społecznej,
  - Sala wiejska Laskowice,
  - Sala wiejska Gronowice,
  - Sala wiejska Ciarka,
  - Sala wiejska w Lasowicach Wielkich,
  - Sala wiejska w Chudobie,
  - Sala wiejska w Lasowicach Małych,
  - Sala wiejska w Chocianowicach,
  - Sala wiejska w Tułach,
  - Sala wiejska w Osi,
  - Świetlica wiejska Trzebiszyn;
- 3) sportowe:
  - Pełnowymiarowe boiska trawiaste oraz boiska ze sztuczną nawierzchnią do piłki nożnej znajdujące się w miejscowościach:
    - Chocianowice,
    - Lasowice Wielkie, Gronowice;
  - Niewielkie boiska znajdujące się w miejscowościach:
    - Laskowice,
    - Lasowice Małe,
    - Wędrynia;
  - Boisko wielofunkcyjne przy szkole w:
    - Jasieniu,
    - Chudobie;
  - Boisko do siatkówki plażowej w Lasowicach Małych,
  - Hala sportowa przy Zespole Szkolno-Przedszkolnym w Chocianowicach
  - Sale gimnastyczne przy szkołach w:
    - Laskowicach,
    - Jasieniach,
    - Lasowicach Wielkich;
  - Place zabaw i siłownie zewnętrzne we wszystkich sołectwach w gminie.

#### 4.22.2. Infrastruktura techniczna

##### Sieć elektroenergetyczna

Na terenie gminy Lasowice Wielkie znajdują się następujące obiekty i urządzenia sieci elektroenergetycznej:

- 1) linie wysokiego napięcia (WN) 110 kV relacji:
  - GPZ Bierdzany – GPZ Kuniów,
  - GPZ Kluczbork – GPZ Olesno;
- 2) linie napowietrzne i kablowe średniego napięcia (SN) 15 kV;
- 3) linie napowietrzne i kablowe niskiego napięcia (nN);
- 4) stacje transformatorowe SN/nN.

##### *Ograniczenia*

Dla linii elektroenergetycznych obowiązują pasy technologiczne w poziomie nie mniejszej niż:

- dla linii napowietrznych (WN) 110 kV – 22 m (po 11 m po każdej ze stron od osi linii),
- dla linii napowietrznych średniego napięcia (SN) – 14 m (po 7 m po każdej ze stron od osi linii),
- dla linii napowietrznych nN – 7 m (po 3,5 m po każdej ze stron od osi linii),
- dla linii kablowych SN i nN – 1,4 m (po 0,7 m po każdej ze stron od osi linii),
- dla linii kablowych WN – 3 m (po 1,5 m po każdej ze stron od osi linii).

Dla linii elektroenergetycznych naA. obowiązują następujące ograniczenia:

##### *Planowane inwestycje*

W planach rozwojowych krajowej sieci przesyłowej nie przewiduje się budowy nowych obiektów elektroenergetycznych o napięciu 220 kV i wyższym.

##### Sieć gazociągowa

Na terenie gminy Lasowice Wielkie znajdują się następujące obiekty i urządzenia sieci gazociągowej:

- 1) gazociąg wysokiego ciśnienia:
  - relacji Tworóg-Komorzno I o parametrach DN 500 PN 6,3 - fragment nitki głównej, rok budowy 1974,
  - relacji Tworóg-Komorzno I o parametrach DN 500 MOP 5,5 – fragment nitki głównej – rz. Stobrawa, rok budowy 2021,
  - relacji Tworóg-Komorzno II o parametrach DN 500 PN 6,3 – fragment nitki głównej, rok budowy 1978,
  - relacji Tworóg-Komorzno II o parametrach DN 500 MOP 5,5 – fragment nitki głównej – rz. Stobrawa, rok budowy 2021;
- 2) gazociągi średniego ciśnienia (MOP powyżej 10,0 kPa do 0,5 MPa włącznie).

##### *Ograniczenia*

Dla gazociągów z 2021 roku obowiązują strefy kontrolowane zgodnie z Rozporządzeniem Ministra Gospodarki z dnia 26 kwietnia 2013 r. w sprawie warunków, jakim powinny odpowiadać sieci gazowe i ich usytuowanie (Dz. U. poz. 640 z dnia 04.06.2013 r.) oraz wszelkie wymogi określone w §10 pkt. 2-5 Rozporządzenia. Natomiast dla gazociągu z 1978 roku zgodnie z projektem technicznym strefa kontrolowana została zmniejszona i wynosi 16,3 na stronę licząc od osi gazociągu. Z kolei gazociąg z 1974 roku posiada zmniejszoną strefę kontrolowaną do 25% w odniesieniu do strefy wskazanej w Rozporządzeniu.



### Sieć wodociągowa

Na terenie gminy Lasowice Wielkie znajdują się następujące obiekty i urządzenia sieci wodociągowej:

- 1) sieć wodociągowa;
- 2) ujęcia wód podziemnych.

Gmina Lasowice Wielkie jest prawie w całości zwodociągowana. Mieszkańcy gminy (wyjątkiem jest Kolonia Jasienie) zaopatrywani są z gminnej sieci wodociągowej, która bazuje na ujęciu w Chocianowicach. Ujęcia te stanowią trzy studnie wiercone. Wodociąg przechodzi przez: Gronowice, Lasowice Małe, Jasienie, Lasowice Wielkie, Chudobę i Wędrynię tworząc układ pierścieniowy. Wyjątkiem jest Kolonia Jasienie, która zaopatrywana jest z sieci wodociągowej wsi Bogacica w gminie Kluczbork. Długość eksploatowanej sieci wodociągowej to 115,6 km.

### Sieć kanalizacyjna

Na terenie gminy Lasowice Wielkie znajdują się następujące obiekty i urządzenia sieci kanalizacyjnej:

- 1) sieć kanalizacyjna.
- 2) oczyszczalnia ścieków w Trzebiszynie,
- 3) przepompownie ścieków.

Do oczyszczalni ścieków w Trzebiszynie odprowadzane są ścieki z zabudowań wsi: Chudoba, Gronowice, jasienie, Laskowice, Lasowice Małe, Lasowice Wielkie, Trzebiszyn, Tuły i Wędrynia. Sieć kanalizacyjna odprowadza ścieki również z Chocianowicach, które dostarczane są do oczyszczalni ścieków w Ligocie Dolnej w gminie Kluczbork.

W obrębie gminy uchwalona została granica aglomeracji „Trzebiszyn” o liczbie 2 841 RLM. Długość sieci kanalizacyjnej znajdującej się w granicach aglomeracji wynosi 42,5 km.

### *Planowane inwestycje*

W trakcie budowy jest kanalizacja w Szumiradzie. Dla miejscowości Ciarka przygotowana jest dokumentacja projektowa na budowę kanalizacji.

### Sieć ciepłownicza

Na terenie gminy Lasowice Wielkie nie znajduje się system ciepłowniczy. Zaopatrzenie w ciepło w gminie opiera się na ogrzewaniu indywidualnym oraz kotłowniach lokalnych.

### Sieć telekomunikacyjna

Na terenie gminy Lasowice Wielkie znajdują się sieci i urządzenia telekomunikacyjne zapewniające dostęp mieszkańców gminy do internetu szerokopasmowego. Stacje bazowe telefonii komórkowej znajdują się w miejscowościach: Tuły, Trzebiszyn, Lasowice Wielkie, Chudoba, Wędrynia, Jasienie.

### Strefy od cmentarzy

Na terenie gminy Lasowice Wielkie znajdują się następujące cmentarze:

- przy Kościele - Ciarka 23A,
- w Gronowicach (cmentarz ewangelicki),
- przy Kościele – ul. Górna 6 w Laskowicach,
- przy Kościele – Gronowice 130,
- przy Kościele – ul. Wiejska w Jasieniu,
- w Lasowicach Wielkich,
- przy Kościele – w Lasowicach Wielkich,

- przy Kościele – w Chudobie,
- przy Kościele – w Wędryni,
- przy Kościele – w Chocianowicach,
- przy Kościele – w Lasowicach Małych przy ul. Odrodzenia,
- w Lasowicach Małych,
- w Osi przy ul. Staropolskiej.

#### *Ograniczenia*

Dla powyższych cmentarzy występują ograniczenia zgodnie z Rozporządzeniem Ministra Gospodarki Komunalnej z dnia 25 sierpnia 1959 r. w sprawie określenia, jakie tereny pod względem sanitarnym są odpowiednie na cmentarze, w którym określono strefy sanitarne dla cmentarzy wynoszące 50 m, 150 m oraz 500 m.

### **4.22.3. Infrastruktura komunikacyjna**

#### Komunikacja kolejowa

Przez teren gminy Lasowice Wielkie przebiegają następujące linie kolejowe:

- nr 143 relacji Kalety – Wrocław Popowice WP2, odcinek Lubliniec – Kluczbork, o średniodobowym natężeniu ruchu 59 pociągów, w tym 37 pociągów towarowych,
- nr 175 relacji Strzelce Opolskie - Kluczbork, odcinki Strzelce Opolskie – Szumirad, Szumirad – Kluczbork, na których obecnie ruch pociągów nie jest prowadzony,
- nr 293 relacji Jełowa – Kluczbork. odcinek Jełowa – Kluczbork, o średniodobowym natężeniu ruchu 10 pociągów, w tym sporadycznie pociągi towarowe (Dane z 2023 r.).

W granicach gminy znajdują się przystanki osobowe Lasowice Małe, Szumirad, Laskowice Oleskie, Tuły, Bukowo.

#### *Ograniczenia*

Dla linii kolejowych występują ograniczenia dotyczące sytuowania budowli, budynków, drzew i krzewów oraz wykonywania robót ziemnych wynikające z zapisów Ustawy z dnia 28 marca 2003 r. o transporcie kolejowym (t.j. Dz. U z 2024 r. poz. 697) oraz Rozporządzenie Ministra Infrastruktury z dnia 7 sierpnia 2008 r. w sprawie wymagań w zakresie odległości i warunków dopuszczających usytuowanie drzew i krzewów, elementów ochrony akustycznej i wykonywania robót ziemnych w sąsiedztwie linii kolejowej, a także sposobu urządzania i utrzymywania zasłon odśnieżających oraz przeciwpożarowych (t.j. Dz. U. z 2020 r. poz. 1247).

#### *Planowane inwestycje*

Linia kolejowa nr 293 objęta jest projektem pn.: „Rewitalizacja linii kolejowych nr 301 i 293 na odcinku Opole – Kluczbork”. Dla ww. projektu pozyskano decyzje Wojewody Opolskiego o ustaleniu lokalizacji linii kolejowej nr IN.I.747.16.22.KK/AZ z dnia 03.11.2023 r.

#### Komunikacja drogowa

Przez teren gminy Lasowice Wielkie przebiegają następujące drogi:

- a) krajowe:
  - nr S11 (droga klasy S – ekspresowa) – obwodnica Olesna,
  - nr 11 (droga klasy GP – główna ruchu przyspieszonego) relacji Kołobrzeg – Koszalin – Poła – Poznań – Ostrów Wielkopolski – Kluczbork – Katowice,

- nr 45 (droga klasy GP – główna ruchu przyspieszonego) relacji Chałupki – Racibórz – opole – Kluczbork – Wieluń – Złoczew,
- b) wojewódzkie:
  - nr 494 relacji Bierdzany – Olesno – Wręczyca Wlk. – Częstochowa,
- c) powiatowe:
  - nr 1316O relacji Kluczbork – Ciarka – DK 11,
  - nr 1317O relacji Kuniów – Szumirad,
  - nr 1319O relacji Ligota Dolna – Bogacica – Jasienie,
  - nr 1326O relacji Stare Olesno – Jasienie,
  - nr 1328O relacji Lasowice Małe – Bąków,
  - nr 1329O relacji Oś – Lasowice Wielkie (DK 45),
  - nr 1330O relacji Chudoba – Zagwiździe,
  - nr 1331O relacji DP 1330O – Chudowa – DW 494,
  - nr 1332O relacji DP 1331O – DK 45,
  - nr 1333O relacji Tuły – DK 45,
  - nr 1340O relacji Stare Budkowice – Bierdzany.

#### *Ograniczenia*

Dla dróg krajowych nr 11, nr 45 i nr S11 (droga ekspresowa) występują ograniczenia wynikające z narażeniem nieruchomości położonych w pobliżu tych dróg na przekroczenia norm hałasu.

#### Komunikacja publiczna

Teren gminy Lasowice Wielkie obsługiwany jest przez przedsiębiorstwa prywatne oraz PKS w Kluczborku Sp. z o.o. z przystankami znajdującymi się w miejscowościach: Chocianowice, Lasowice Wielkie, Ciarka, Gronowice, Chudoba, Szumirad, Jasienie, Lasowice Małe, Tuły i Laskowice.

#### Komunikacja turystyczna

Przez teren gminy Lasowice Wielkie przebiega czerwony szlak turystyczny Kluczbork – Chudoba.

#### *Planowane inwestycje*

Zgodnie z projektem rowerowym „Opolskie na rowery” i sporządzonym dla tego projektu dokumentem „Koncepcja przebiegu tras rowerowych w województwie opolskim” wyznaczone zostały następujące projektowane trasy rowerowe:

- trasa wojewódzka nr 659 – w ciągu drogi krajowej nr 45,
- trasa wojewódzka nr 650 – tereny zbiornika „Kluczbork”,
- trasa wojewódzka nr 652 – tereny leśne przy granicy z gminą Łubniany.

#### **4.23. Rekomendacje i wnioski zawarte w audycie krajobrazowym oraz krajobrazy priorytetowe**

Uchwałą nr XIV/158/2025 Sejmiku Województwa Opolskiego z dnia 25 marca 2025 r. przyjęto Audyt krajobrazowy województwa opolskiego. Na obszarze gminy Lasowice Wielkie zostały wyznaczone cztery krajobrazy priorytetowe:

- Lasy Stobrawskie – część północna (kod krajobrazu: 16-318.57-27, podtyp krajobrazu: 3a);
- Dolina Budkowiczanki – część wschodnia (kod krajobrazu: 16-318.57-29, podtyp krajobrazu: 2a);
- Lasy Stobrawskie – część centralna (kod krajobrazu: 16-318.57-41, podtyp krajobrazu: 3a);
- Lasy w okolicy Szumiradu (kod krajobrazu: 16-318.57-58, podtyp krajobrazu: 2d).

### **REKOMENDACJE I WNIOSKI**

#### **Krajobraz priorytetowy: Lasy Stobrawskie – część północna (Podtyp 3a. Z przewagą siedlisk borowych)**

1) *Cel główny:*

- a) ochrona terenów leśnych z licznymi formami wydmowymi, zaznaczającymi się w fizjonomii krajobrazu oraz wysokimi walorami przyrodniczymi w obrębie istniejącego i proponowanych rezerwatów przyrody: „Bażany”, „Radomierowice”, „Nowa Bogacica” oraz „Łęg Borkowski”;

2) *Rekomendacje i wnioski dotyczące form ochrony przyrody oraz zabytków:*

- a) nie określa się;

3) *Rekomendacje i wnioski dotyczące kierunków i zasad kształtowania zabudowy, zagospodarowania i użytkowania terenów – POZIOM LOKALNY:*

- a) wytyczne dot. kierunków zmian w strukturze przestrzennej oraz w przeznaczeniu terenów lub w zasadach ich zagospodarowania (dopuszczalny zakres i ograniczenia zmian, nakazy, zakazy, dopuszczenia i ograniczenia w zagospodarowaniu i użytkowaniu terenów):
- zachowanie dotychczasowego sposobu przeznaczenia i użytkowania terenu, z zachowaniem mozaiki terenów leśnych, łąkowych i wodnych,
  - nielocalizowanie zabudowy związanej z trwałą wycinką lasu i odlesianiem gruntów w celu zapobiegania fragmentacji siedlisk leśnych, za wyjątkiem służącej celom turystyczno-rekreacyjnym oraz budowie obiektów i urządzeń służących celom gospodarki leśnej, ochronie przyrody, ochronie przeciwpożarowej oraz przeciwpowodziowej,
  - wprowadzanie nowej zabudowy wyłącznie na terenach wskazywanych w gminnych dokumentach planistycznych,
  - utrzymanie i rozbudowa infrastruktury turystyczno-rekreacyjnej, z ukierunkowaniem ruchu turystycznego oraz czytelnym oznakowaniem szlaków turystyki pieszej, rowerowej i konnej,
  - zagospodarowanie terenu i prowadzenie gospodarki leśnej zgodnie z ustaleniami planu urzędzenia leśnego Nadleśnictwa Kup i Nadleśnictwa Turawa, ze szczególnym uwzględnieniem ciągłości i zrównoważonego wykorzystania lasu oraz dostosowania drzewostanów do zmieniających się warunków klimatycznych;
- b) parametry i wskaźniki zagospodarowania terenu, maksymalna i minimalna intensywność zabudowy (wskaźnik powierzchni całkowitej zabudowy do powierzchni działki budowlanej), minimalny udział procentowy powierzchni biologicznie czynnej w odniesieniu do powierzchni działki budowlanej:
- dostosowanie intensywności zabudowy do miejscowych uwarunkowań przyrodniczych, krajobrazowych i historyczno-kulturowych;
- c) kształtowanie linii zabudowy, z uwzględnieniem lokalnych form architektonicznych zabudowy:
- w nawiązaniu do istniejących obowiązujących i nieprzekraczalnych linii zabudowy;
- d) zasady kompozycji przestrzennej nowej zabudowy i harmonizowania planowanej zabudowy z zabudową istniejącą, z uwzględnieniem lokalnych form architektonicznych zabudowy:
- sposób zagospodarowania terenu lub działki budowlanej z zachowaniem jednorodnej stylistyki budynków, w tym rodzaju zastosowanych materiałów i kolorystyki;
- e) zasady kształtowania form budynków, z uwzględnieniem lokalnych form architektonicznych zabudowy:
- zaleca się stosowanie prostych, zwartych brył budynków mieszkalnych, na planie prostokąta, maksymalnie dwukondygnacyjnych, krytych dachami wysokimi – dwuspadowym;
- f) zasady stosowania i eksponowania elementów konstrukcyjnych i zdobniczych, z uwzględnieniem lokalnych form architektonicznych zabudowy:

- zaleca się stosowanie materiałów wykończeniowych pochodzenia naturalnego takich jak cegła, kamień, drewno;
  - g) rodzaje i standardy jakościowe stosowanych materiałów wykończeniowych, z uwzględnieniem lokalnych form architektonicznych:
    - niewprowadzanie obcych stylistycznie elementów konstrukcyjnych i zdobniczych budynków;
  - h) charakterystyczne cechy elewacji budynków, z uwzględnieniem lokalnych form architektonicznych zabudowy:
    - realizacja budynków licowanych cegłą oraz stosowanie powłok tynkarskich o stonowanej kolorystyce w odcieniach bieli, szarości i beżu;
  - i) charakterystyczne cechy dachów budynków, z uwzględnieniem lokalnych form architektonicznych zabudowy:
    - pokrycia dachowe w kolorystyce zbliżonej do barw naturalnych, w szczególności odcienie: ceglastoczerwone, miedzi, brązu, szarości, czerni;
- 4) *Rekomendacje i wnioski dotyczące zadań mających na celu zachowanie dotychczasowego stanu lub doprowadzenie do stanu pożądanego, adekwatnie do charakterystyki, wartości i zagrożeń zidentyfikowanych, dla możliwości zachowania wartości danego krajobrazu w zakresie:*
- a) rozpoczęcia, kontynuacji lub zaniechania różnych form gospodarowania terenem, w tym działalności rolniczej, leśnej oraz gospodarki wodnej:
    - zachowanie dotychczasowego, przeważnie leśnego sposobu użytkowania terenu,
    - prowadzenie gospodarki leśnej zgodnie z obowiązującymi planem urządzenia lasu Nadleśnictwa Kluczbork, ze szczególnym uwzględnieniem ciągłości i zrównoważonego wykorzystania lasu oraz dostosowania drzewostanów do zmieniających się warunków klimatycznych,
    - prowadzenie prac leśnych w sposób uwzględniający istniejącą, charakterystyczną dla obszaru rzeźbę terenu (wydmy śródlądowe). • Zachowanie spójności, integralności przestrzennej oraz bioróżnorodności terenów leśnych oraz zapewnienie ich powiązania z otoczeniem zewnętrznym,
    - utrzymanie stref ekotonowych na granicy stawów hodowlanych (Szubienik) i ich otoczenia leśno – rolnego,
    - kształtowanie roślinności przybrzeżnej w obrębie stawów w celu stworzenia/utrzymania strefy buforowej i utrwalenia miejsc bytowania ptactwa,
    - podejmowanie działań minimalizujących obecność dysharmonijnej infrastruktury w krajobrazie,
    - ochrona wyróżników krajobrazowych obszaru i zapewnienie trwałości funkcjonowania rezerwatów przyrody „Bażany” oraz rezerwatów proponowanych: „Radomierowice”, „Nowa Bogacica” oraz „Łęg Borkowski”;
  - b) zabiegów renaturalizacyjnych oraz zabiegów odnowy obiektów kultury materialnej:
    - zapewnienie ochrony istniejącym wyróżnikom kulturowym, ze szczególnym uwzględnieniem obiektów o wartości historyczno-architektonicznej, podlegających/predysponowanych do ochrony (osady fryderycjańskie Zameczek i Krystyna);
  - c) koordynacji działań podejmowanych dla osiągnięcia celów występujących na danym obszarze objętym formami ochrony przyrody oraz form ochrony zabytków:
    - nie określa się;
  - d) konieczności podejmowania działań mających na celu utrzymanie dotychczasowej funkcji danego krajobrazu, w tym funkcji korytarzy ekologicznych:
    - zachowanie dotychczasowego, przeważnie leśnego sposobu użytkowania terenu,

- zachowanie spójności i powiązań przestrzennych elementów regionalnego systemu ekologicznego – obszaru węzłowego Lasów Stobrawsko-Turawskich.

Krajobraz priorytetowy: Dolina Budkowiczanki – część wschodnia (Podtyp 2a. Z udziałem ekstensywnie użytkowanych łąk)

1) *Cel główny:*

- a) ochrona walorów przyrodniczych wschodniej części Doliny Budkowiczanki oraz obszarów zabudowanych, wyróżniających się lokalną formą architektoniczną zabudowy (LFA) w Nowych Budkowicach;

2) *Rekomendacje i wnioski dotyczące form ochrony przyrody oraz zabytków:*

- a) obszary do objęcia formami ochrony przyrody:
  - i) proponowane poszerzenie Stobrawskiego Parku Krajobrazowego, obejmujące wschodnią część doliny Budkowiczanki;

3) *Rekomendacje i wnioski dotyczące kierunków i zasad kształtowania zabudowy, zagospodarowania i użytkowania terenów – POZIOM LOKALNY:*

- a) wytyczne dot. kierunków zmian w strukturze przestrzennej oraz w przeznaczeniu terenów lub w zasadach ich zagospodarowania (dopuszczalny zakres i ograniczenia zmian, nakazy, zakazy, dopuszczenia i ograniczenia w zagospodarowaniu i użytkowaniu terenów):
  - zachowanie wiodącej funkcji harmonijnego krajobrazu rolniczego,
  - planowanie zagospodarowania i użytkowania terenów z uwzględnieniem dominującej funkcji ekologiczno-retencyjnej i ekstensywnego, rolnego użytkowania obszaru,
  - utrzymanie trwałych użytków zielonych i ich ochrona przed przeznaczaniem na inne cele,
  - dopuszczenie rozwoju funkcji osadniczych w formie zorganizowanej zabudowy mieszkaniowej jednorodzinnej niskiej intensywności oraz zabudowy zagrodowej,
  - dopuszczenie uzupełnienia istniejącej zabudowy, poprzez wypełnienie luk w zabudowie oraz kontynuację zabudowy wzdłuż dróg,
  - dopuszczenie przekształceń siedlisk zabudowy zagrodowej do funkcji zabudowy mieszkaniowej jednorodzinnej i usługowej,
  - przeciwdziałanie tworzeniu zabudowy rozproszonej poprzez określenie terenów przeznaczonych pod zabudowę w planie ogólnym,
  - ochrona tradycyjnych elementów zabudowy zagrodowej, charakterystycznych dla zachowania tożsamości kulturowo-materiałowej miejsca,
  - ochrona przed osuszaniem i przekształcaniem terenów podmokłych,
  - utrzymanie zróżnicowanych krajobrazów (otwartych, mozaikowatych i labiryntowych) z zachowaniem istniejących zadrzewień i zakrzewień śródpolnych,
  - utrzymanie i kształtowanie stref buforowych w postaci naturalnych pasów roślinności wzdłuż rowów melioracyjnych, cieków, mokradeł i innych obszarów zwiększających naturalną retencyjność terenu;
- b) parametry i wskaźniki zagospodarowania terenu, maksymalna i minimalna intensywność zabudowy (wskaźnik powierzchni całkowitej zabudowy do powierzchni działki budowlanej), minimalny udział procentowy powierzchni biologicznie czynnej w odniesieniu do powierzchni działki budowlanej:
  - dostosowanie intensywności zabudowy do miejscowych uwarunkowań krajobrazowych i historyczno-kulturowych,
  - minimalny udział procentowy powierzchni biologicznie czynnej w terenach projektowanej zabudowy – w dostosowaniu do określonego typu zabudowy zastanej w tym krajobrazie;

- c) kształtowanie linii zabudowy, z uwzględnieniem lokalnych form architektonicznych zabudowy:
    - w nawiązaniu do istniejących linii zabudowy;
  - d) zasady kompozycji przestrzennej nowej zabudowy i harmonizowania planowanej zabudowy z zabudową istniejącą, z uwzględnieniem lokalnych form architektonicznych zabudowy:
    - sposób zagospodarowania terenu lub działki budowlanej z dążeniem do zachowania jednorodnej stylistyki budynków, w tym rodzaju zastosowanych materiałów i kolorystyki,
    - dobrą praktyką będzie zagospodarowanie działki z uwzględnieniem elementów lokalnej tradycji budowlanej (lokalnych form architektonicznych zabudowy);
  - e) zasady kształtowania form budynków, z uwzględnieniem lokalnych form architektonicznych zabudowy:
    - zaleca się stosowanie materiałów wykończeniowych pochodzenia naturalnego takich jak cegła, kamień, drewno,
    - dobrą praktyką będzie stosowanie rozwiązań z wykorzystaniem cegły czerwonej i ceglanego detalu architektonicznego, w tym: gzymsy, nadokiennice, opaski okienne, obramowania okienne i drzwiowe, nawiązujących do lokalnej tradycji budowlanej (lokalnych form architektonicznych zabudowy);
  - f) rodzaje i standardy jakościowe stosowanych materiałów wykończeniowych, z uwzględnieniem lokalnych form architektonicznych:
    - niewprowadzanie obcych stylistycznie elementów konstrukcyjnych i zdobniczych budynków,
    - dobrą praktyką będzie realizacja elementów wykończeniowych nawiązujących do lokalnej tradycji budowlanej (lokalnych form architektonicznych zabudowy);
  - g) charakterystyczne cechy elewacji budynków, z uwzględnieniem lokalnych form architektonicznych zabudowy:
    - realizacja budynków licowanych cegłą oraz stosowanie powłok tynkarskich o stonowanej kolorystyce w odcieniach bieli, szarości i beżu,
    - dobrą praktyką będzie stosowanie elementów wykończeniowych z czerwonej cegły, nawiązujących do lokalnej tradycji budowlanej (lokalnych form architektonicznych zabudowy);
  - h) charakterystyczne cechy dachów budynków, z uwzględnieniem lokalnych form architektonicznych zabudowy:
    - pokrycia dachowe w kolorystyce zbliżonej do barw naturalnych, w szczególności odcienie: ceglastoczerwone, miedzi, brązu, szarości, czerni,
    - dobrą praktyką będzie stosowanie pokryć dachowych nawiązujących do lokalnej tradycji budowlanej (lokalnych form architektonicznych zabudowy);
  - i) zasady i warunki dotyczące sytuowania obiektów małej architektury, tablic reklamowych i urządzeń reklamowych oraz ogrodzeń, ich gabarytów, standardów jakościowych oraz rodzaje materiałów budowlanych, z uwzględnieniem lokalnych form architektonicznych, w tym dla przestrzeni dostępnych publicznie:
    - dobrą praktyką będzie wykorzystanie przy realizacji ogrodzeń materiałów nawiązujących do lokalnej tradycji budowlanej (lokalnych form architektonicznych zabudowy);
- 4) *Rekomendacje i wnioski dotyczące zadań mających na celu zachowanie dotychczasowego stanu lub doprowadzenie do stanu pożądanego, adekwatnie do charakterystyki, wartości i zagrożeń zidentyfikowanych, dla możliwości zachowania wartości danego krajobrazu w zakresie:*
- a) rozpoczęcia, kontynuacji lub zaniechania różnych form gospodarowania terenem, w tym działalności rolniczej, leśnej oraz gospodarki wodnej:
    - utrzymanie trwałych użytków zielonych poprzez ekstensywne użytkowanie kośne i kośno-pastwiskowe (z możliwością wypasu zwierząt),

- zachowanie istniejącej mozaiki krajobrazowej i funkcjonalności regionalnego korytarza ekologicznego rzeki Budkowiczanki,
  - zachowanie i odtwarzanie ekosystemów wilgotnych (zabagnienia, naturalne oczka wodne) o wysokich zdolnościach retencjonowania wód,
  - ochrona terenów wilgotnych i bagiennych, zwiększających naturalną retencyjność wód;
- b) zabiegów renaturalizacyjnych oraz zabiegów odnowy obiektów kultury materialnej:
- propagowanie działań ochronnych, w tym m.in. prowadzenia ekstensywnej gospodarki rolnej,
  - propagowanie działań związanych z przekształcania gruntów rolnych na trwałe użytki zielone,
  - doprowadzenie do zgodności użytkowania terenu z uwarunkowaniami przyrodniczymi (tereny bagienno-łąkowe z udziałem ekstensywnie użytkowanych łąk,
  - prowadzenie działań renaturyzacyjnych zgodnie z „Programem ochrony rzeki Budkowiczanki w województwie opolskim”;
- c) koordynacji działań podejmowanych dla osiągnięcia celów występujących na danym obszarze objętym formami ochrony przyrody oraz form ochrony zabytków:
- nie określa się;
- d) konieczności podejmowania działań mających na celu utrzymanie dotychczasowej funkcji danego krajobrazu, w tym funkcji korytarza ekologicznego:
- zachowania istniejących form ochrony przyrody – Stobrowskiego Parku Krajobrazowego,
  - wzmocnienie funkcjonalności regionalnego korytarza ekologicznego rzeki Budkowiczanki,
  - proponowane poszerzenia granic Stobrowskiego Parku Krajobrazowego, obejmujące wschodnią część doliny Budkowiczanki.

Krajobraz priorytetowy: Lasy Stobrowskie – część centralna (Podtyp 3a. Z przewagą siedlisk borowych)

1) *Cel główny:*

- a) zachowanie rozległych terenów leśnych z licznymi formami wydmowymi, zaznaczającymi się w fizjonomii krajobrazu oraz wysokimi walorami przyrodniczymi w obrębie istniejących i proponowanych rezerwatów przyrody: „Tuły”, „Kęszyce”. Zachowanie i ochrona istniejących śródleśnych osad fryderycjańskich: Grabiec i Kęszyce;

2) *Rekomendacje i wnioski dotyczące form ochrony przyrody oraz zabytków:*

- a) proponowane powiększenie Stobrowskiego Parku Krajobrazowego;

3) *Rekomendacje i wnioski dotyczące kierunków i zasad kształtowania zabudowy, zagospodarowania i użytkowania terenów – POZIOM LOKALNY:*

- a) wytyczne dot. kierunków zmian w strukturze przestrzennej oraz w przeznaczeniu terenów lub w zasadach ich zagospodarowania (dopuszczalny zakres i ograniczenia zmian, nakazy, zakazy, dopuszczenia i ograniczenia w zagospodarowaniu i użytkowaniu terenów):
- zachowanie dotychczasowego sposobu przeznaczenia i użytkowania terenu, z zachowaniem mozaiki terenów leśnych, łąkowych i wodnych,
  - nielokalizowanie zabudowy związanej z trwałą wycinką lasu i odlesianiem gruntów w celu zapobiegania fragmentacji siedlisk leśnych, za wyjątkiem służącej celom turystyczno-rekreacyjnym oraz budowie obiektów i urządzeń służących celom gospodarki leśnej, ochronie przyrody, ochronie przeciwpożarowej oraz przeciwpowodziowej,
  - wprowadzanie nowej zabudowy wyłącznie na terenach wskazywanych w gminnych dokumentach planistycznych,
  - utrzymanie i rozbudowa infrastruktury turystyczno-rekreacyjnej, z ukierunkowaniem ruchu turystycznego oraz czytelnym oznakowaniem szlaków turystyki pieszej, rowerowej i konnej,



- zagospodarowanie terenu i prowadzenie gospodarki leśnej zgodnie z ustaleniami planu urzędzenia leśnego Nadleśnictwa Kup i Nadleśnictwa Turawa, ze szczególnym uwzględnieniem ciągłości i zrównoważonego wykorzystania lasu oraz dostosowania drzewostanów do zmieniających się warunków klimatycznych;
  - b) parametry i wskaźniki zagospodarowania terenu, maksymalna i minimalna intensywność zabudowy (wskaźnik powierzchni całkowitej zabudowy do powierzchni działki budowlanej), minimalny udział procentowy powierzchni biologicznie czynnej w odniesieniu do powierzchni działki budowlanej:
    - dostosowanie intensywności zabudowy do miejscowych uwarunkowań przyrodniczych, krajobrazowych i historyczno-kulturowych;
  - c) kształtowanie linii zabudowy, z uwzględnieniem lokalnych form architektonicznych zabudowy:
    - nawiązaniu do istniejących obowiązujących i nieprzekraczalnych linii zabudowy;
  - d) zasady kompozycji przestrzennej nowej zabudowy i harmonizowania planowanej zabudowy z zabudową istniejącą, z uwzględnieniem lokalnych form architektonicznych zabudowy:
    - sposób zagospodarowania terenu lub działki budowlanej z zachowaniem jednorodnej stylistyki budynków, w tym rodzaju zastosowanych materiałów i kolorystyki;
  - e) zasady kształtowania form budynków, z uwzględnieniem lokalnych form architektonicznych zabudowy:
    - zaleca się stosowanie prostych, zwartych brył budynków mieszkalnych, na planie prostokąta, maksymalnie dwukondygnacyjnych, krytych dachami wysokimi – dwuspadowymi;
  - f) zasady stosowania i eksponowania elementów konstrukcyjnych i zdobniczych, z uwzględnieniem lokalnych form architektonicznych zabudowy:
    - zaleca się stosowanie materiałów wykończeniowych pochodzenia naturalnego takich jak cegła, kamień, drewno;
  - g) rodzaje i standardy jakościowe stosowanych materiałów wykończeniowych, z uwzględnieniem lokalnych form architektonicznych:
    - niewprowadzanie obcych stylistycznie elementów konstrukcyjnych i zdobniczych budynków ;
  - h) charakterystyczne cechy elewacji budynków, z uwzględnieniem lokalnych form architektonicznych zabudowy:
    - realizacja budynków licowanych cegłą oraz stosowanie powłok tynkarskich o stonowanej kolorystyce w odcieniach bieli, szarości i beżu;
  - i) charakterystyczne cechy dachów budynków, z uwzględnieniem lokalnych form architektonicznych zabudowy:
    - pokrycia dachowe w kolorystyce zbliżonej do barw naturalnych, w szczególności odcienie: ceglastoczerwone, miedzi, brązu, szarości, czerni;
- 4) *Rekomendacje i wnioski dotyczące zadań mających na celu zachowanie dotychczasowego stanu lub doprowadzenie do stanu pożądanego, adekwatnie do charakterystyki, wartości i zagrożeń zidentyfikowanych, dla możliwości zachowania wartości danego krajobrazu w zakresie:*
- a) rozpoczęcia, kontynuacji lub zaniechania różnych form gospodarowania terenem, w tym działalności rolniczej, leśnej oraz gospodarki wodnej:
    - zachowanie dotychczasowego, przeważnie leśnego sposobu użytkowania terenu,
    - prowadzenie gospodarki leśnej zgodnie z obowiązującymi planem urzędzenia lasu Nadleśnictwa Kup i Nadleśnictwa Turawa, ze szczególnym uwzględnieniem ciągłości i zrównoważonego wykorzystania lasu oraz dostosowania drzewostanów do zmieniających się warunków klimatycznych,
    - prowadzenie prac leśnych w sposób uwzględniający istniejącą, charakterystyczną dla obszaru rzeźbę terenu (wydmy śródlądowe),

- zachowanie spójności, integralności przestrzennej oraz bioróżnorodności terenów leśnych oraz zapewnienie ich powiązania z otoczeniem zewnętrznym,
  - utrzymanie stref ekotonowych na granicy terenów leśnych z terenami rolnymi,
  - podejmowanie działań minimalizujących obecność dysharmonijnej infrastruktury w krajobrazie,
  - ochrona wyróżników krajobrazowych obszaru i zapewnienie trwałości funkcjonowania istniejącego rezerwatu przyrody „Tuły” oraz proponowanego rezerwatu przyrody "Kęszyce";
- b) zabiegów renaturalizacyjnych oraz zabiegów odnowy obiektów kultury materialnej:
- zapewnienie ochrony istniejącym wyróżnikom kulturowo-krajobrazowym, ze szczególnym uwzględnieniem obiektów o wartości historyczno-architektonicznej, podlegających /predisponowanych do ochrony (osady fryderycjańskie Grabice i Kęszyce);
- c) koordynacji działań podejmowanych dla osiągnięcia celów występujących na danym obszarze objętym formami ochrony przyrody oraz form ochrony zabytków:
- nie określa się;
- d) konieczności podejmowania działań mających na celu utrzymanie dotychczasowej funkcji danego krajobrazu, w tym funkcji korytarza ekologicznego:
- zachowanie dotychczasowego, przeważnie leśnego sposobu użytkowania terenu,
  - zachowanie spójności i powiązań przestrzennych elementów regionalnego systemu ekologicznego – obszaru węzłowego Lasów Stobrawsko-Turawskich oraz krajowego korytarza ekologicznego Bory Stobrawskie,
  - proponowane poszerzenia granic Stobrawskiego Parku Krajobrazowego, obejmujące wschodnią część jednostki krajobrazowej pomiędzy miejscowościami Oś i Tuły.

Krajobraz priorytetowy: Lasy w okolicy Szumiradu (Podtyp 2d. Z dominacją torfowisk niskich)

1) *Cel główny:*

- a) ochrona jednego z najcenniejszych i najrzadszych obszarów torfowiskowo-wodnych z bogatymi zbiorowiskami bagiennymi, podlegającymi ochronie w rezerwatach przyrody „Smolnik” i „Kamieniec” oraz Obszaru Natura 2000 „Szumirad”;

2) *Rekomendacje i wnioski dotyczące form ochrony przyrody oraz zabytków:*

- a) nie określono;

3) *Rekomendacje i wnioski dotyczące kierunków i zasad kształtowania zabudowy, zagospodarowania i użytkowania terenów – POZIOM LOKALNY:*

- a) wytyczne dot. kierunków zmian w strukturze przestrzennej oraz w przeznaczeniu terenów lub w zasadach ich zagospodarowania (dopuszczalny zakres i ograniczenia zmian, nakazy, zakazy, dopuszczenia i ograniczenia w zagospodarowaniu i użytkowaniu terenów):
- zachowanie wiodącej funkcji harmonijnego krajobrazu leśno-bagiennego,
  - użytkowanie terenu z uwzględnieniem funkcji ekologiczno-retencyjnej obszaru, zgodnie z planami ochrony rezerwatu „Smolnik” i „Kamieniec” oraz z planem zadań ochronnych Obszaru Natura 2000 „Szumirad”,
  - ochrona obszaru przed przeznaczaniem na inne cele,
  - ochrona przed osuszaniem i przekształcaniem terenów podmokłych na funkcje niezwiązane z retencją lub ochroną przyrody,
  - utrzymanie i kształtowanie stref buforowych w postaci naturalnych pasów roślinności wzdłuż brzegów stawów, cieków, mokradeł i innych obszarów zwiększających naturalną retencyjność terenu,

- niedopuszczanie do realizacji nowej zabudowy z wyjątkiem uzupełnienia zabudowy w obrębie już zabudowanych działek;
  - b) parametry i wskaźniki zagospodarowania terenu, maksymalna i minimalna intensywność zabudowy (wskaźnik powierzchni całkowitej zabudowy do powierzchni działki budowlanej), minimalny udział procentowy powierzchni biologicznie czynnej w odniesieniu do powierzchni działki budowlanej:
    - nie określa się;
- 5) *Rekomendacje i wnioski dotyczące zadań mających na celu zachowanie dotychczasowego stanu lub doprowadzenie do stanu pożądanego, adekwatnie do charakterystyki, wartości i zagrożeń zidentyfikowanych, dla możliwości zachowania wartości danego krajobrazu w zakresie:*
- a) rozpoczęcia, kontynuacji lub zaniechania różnych form gospodarowania terenem, w tym działalności rolniczej, leśnej oraz gospodarki wodnej:
    - utrzymanie stabilnych dla siedlisk bagiennych stosunków wodnych,
    - zachowanie wiodącej funkcji harmonijnego krajobrazu bagienno-leśnego,
    - użytkowanie terenu z uwzględnieniem funkcji ekologiczno-retencyjnej obszaru, zgodnie z planami ochrony rezerwatu „Smolnik” i „Kamieniec” oraz z planem zadań ochronnych Obszaru Natura 2000 „Szumirad”,
    - utrzymanie ekstensywnego użytkowania terenu, w szczególności łąk kośnych,
    - ochrona terenów bagiennych, zwiększających naturalną retencyjność wód,
    - zachowanie istniejącej mozaiki krajobrazowej i funkcjonalności regionalnego korytarza ekologicznego rzeki Budkowiczanki;
  - b) zabiegów renaturalizacyjnych oraz zabiegów odnowy obiektów kultury materialnej:
    - propagowanie działań ochronnych, w tym m.in. prowadzenia ekstensywnej gospodarki na terenach łąkowo-bagiennych,
    - propagowanie działań związanych ze zwiększaniem naturalnej retencji wód,
    - doprowadzenie do zgodności użytkowania terenu z uwarunkowaniami przyrodniczymi,
    - prowadzenie działań renaturyzacyjnych zgodnie z „Programem ochrony rzeki Budkowiczanki w województwie opolskim”;
  - c) koordynacji działań podejmowanych dla osiągnięcia celów występujących na danym obszarze objętym formami ochrony przyrody oraz form ochrony zabytków:
    - nie określa się;
  - d) konieczności podejmowania działań mających na celu utrzymanie dotychczasowej funkcji danego krajobrazu, w tym funkcji korytarza ekologicznego:
    - zachowania istniejących form ochrony przyrody – Obszaru Chronionego Krajobrazu „Lasy Stobrowsko-Turawskie”, Obszaru Natura 2000 „Szumirad” oraz rezerwatów przyrody „Smolnik” i „Kamieniec”,
    - realizacja działań ochronnych przewidzianych w planach zadań ochronnych ostoi Natura 2000 „Szumirad” oraz planami ochrony rezerwatu „Smolnik” i „Kamieniec”,
    - wzmocnienie funkcjonalności regionalnego korytarza ekologicznego rzeki Budkowiczanka.

#### **4.24. Opracowanie ekofizjograficzne w zakresie wymagań, o których mowa w art. 72 ust. 1-3 ustawy z dnia 27 kwietnia 2001 r. – Prawo ochrony środowiska**

Zgodnie z Aktualizacją opracowania ekofizjograficznego Gminy Lasowice Wielkie sporządzonego na potrzeby projektu Planu ogólnego Gminy Lasowice Wielkie wskazano następujące wnioski w zakresie:

- a) ochrony bioróżnorodności:

- ekologizacja gospodarki zasobami naturalnymi (leśnej, rolnej, łowieckiej, rybackiej),
  - ograniczanie przeznaczenia gruntów rolnych i leśnych na inne cele,
  - unikanie fragmentacji ekosystemów barierami liniowymi (zwłaszcza drogami),
  - zapewnienie ochrony obszarom rdzeniowym oraz korytarzom ekologicznym,
  - zalesianie krajobrazu rolniczego powinno być ograniczone do minimum i zgodnie z zasadami zawartymi w niniejszym opracowaniu,
  - eliminowanie i ograniczanie zewnętrznej presji na ekosystemy leśne poprzez właściwe zagospodarowanie terenów przyległych i położonych w obrębie lasów (a zwłaszcza ochrona enklaw i półenklaw leśnych i stref ekotonowych przed zabudową),
  - ochrona zasobów genetycznych roślin i zwierząt (zwłaszcza chronionych, zagrożonych i rzadkich);
- b) ochrony georóżnorodności:
- ochrona jakości wody poprzez unikanie lokowania na tym terenie obiektów i infrastruktury mogącej pogorszyć jakość wód powierzchniowych i podziemnych,
  - ochrona dolin rzecznych poprzez ograniczenia lokalizacji zabudowy i infrastruktury komunikacyjnej na tych obszarach;
- c) ochrony krajobrazu i wartości kulturowych:
- koncentracja zabudowy, ukrycie istniejącej infrastruktury w krajobrazie oraz rozważne projektowanie nowej sieci infrastruktury,
  - preferowanie tradycyjnych dla tego terenu form architektonicznych w budownictwie,
  - wyznaczenie i ochrona punktów widokowych i widoków, stanowiących o tożsamości krajobrazu poszczególnych sołectw,
  - wyznaczenie i ochrona obiektów kultury materialnej, zgodnie z wynikami studium uwarunkowań i kierunków zagospodarowania przestrzennego gminy,
  - wykorzystanie walorów krajobrazu i wartości kulturowych, jako jednych z podstawowych czynników rozwoju gospodarczego;
- d) rolniczej przestrzeni produkcyjnej:
- preferowanie mozaikowego układu pól i łąk,
  - zachowanie obszarów przyrodniczo wrażliwych,
  - zakwalifikowanie obszaru gminy do stref priorytetowych i realizacja pakietów programu rolno-środowiskowego oraz obszarów przyrodniczo wrażliwych;
- e) wód powierzchniowych:
- rozbudowa i modernizacja istniejącej sieci kanalizacyjnej sanitarnej i deszczowej wraz z niezbędną infrastrukturą (urządzenia podczyszczające i oczyszczalnie),
  - powiększanie areału łąk na obszarach rolniczych,
  - ochrona i kształtowanie zabudowy biologicznej wzdłuż brzegów cieków wodnych oraz poprawa zdolności samooczyszczania się wód w ciekach wodnych poprzez renaturyzację ich niektórych odcinków,
  - zwiększanie naturalnej retencji wód,
  - likwidacja zabudowy na terenach zalewowych oraz unikanie lokowania obiektów mogących powodować skażenia środowiska (oczyszczalnie ścieków i składowiska odpadów) na obszarach zagrożonych powodzią;

- f) wód podziemnych:
- ograniczanie urbanizacji obszaru Głównego Zbiornika Wód Podziemnych nr 324 „Dolina Kopalna Kluczbork” i preferowanie naturalnych kierunków zagospodarowania,
  - unikanie lokalizacji składowisk odpadów w obszarach alimentacji wód,
  - rozbudowa sieci kanalizacyjnej i oczyszczalni ścieków;
- g) gospodarki leśnej:
- preferowanie naturalnego i półnaturalnego kierunku hodowli lasu z wykorzystaniem rębni złożonych i odnowienia naturalnego w celu zachowania ekosystemów leśnych w stanie zbliżonym do naturalnego,
  - odtwarzanie zniekształconych i zdegradowanych ekosystemów w celu uzyskania zgodności z siedliskiem potencjalnym,
  - zachowanie w obrębie lasów obszarów roślinności nieleśnej,
  - zachowanie zbiorników i cieków wodnych oraz odtwarzanie zbiorowisk leśnych w miejscach wilgotnych,
  - pozostawianie w drzewostanach niezbędnej ilości dendromasy oraz starych drzew do naturalnego rozkładu,
  - ochronne zagospodarowanie siedlisk chronionych i rzadkich,
  - propagowanie wykorzystania drewna jako odnawialnego surowca ekologicznego i źródła energii,
  - prowadzenie edukacji przyrodniczej o lesie;
- h) struktury ekologicznej:
- zwiększanie liczby i powierzchni wysp ekologicznych (poprzez zalesianie, zadrzewianie, budowę zbiorników wodnych, tworzenie trwałych użytków zielonych),
  - kształtowanie i odtwarzanie korytarzy ekologicznych (poprzez zalesianie, zadrzewianie, utrzymywanie użytków zielonych),
  - kształtowanie granicy rolno-leśnej (budowanie stref ekotonowych, zalesianie, zadrzewianie, utrzymywanie trwałych użytków zielonych);
- i) turystyki i rekreacji:
- funkcja turystyczna powinna być podrzędna wobec funkcji ekologicznej,
  - przeciwdziałanie negatywnym skutkom środowiskowym turystyki poprzez ekologizację jej wszystkich form,
  - dostosowanie wielkości ruchu turystycznego do naturalnej chłonności środowiska przyrodniczego i pojemności bazy turystycznej,
  - strefowanie funkcji turystycznej, rozpraszanie ruchu turystycznego i koncentracja zagospodarowania turystycznego,
  - preferowanie turystyki przyrodniczej (ekoturystyki) na obszarach podlegających ochronie prawnej i na obszarach o dużych walorach przyrodniczych, wrażliwych i mało odpornych na degradację antropogeniczną,
  - wyznaczenie stref wyłączonych z udostępnienia turystycznego;
- j) infrastruktury przesyłowej:
- wprowadzenie mechanicznych urządzeń odstrasżających ptaki na linii elektroenergetycznej 110 kV w miejscach koncentracji przelotów;

- k) systemu transportowego:
- zabudowa biologiczna dróg w celu zmniejszenia rozprzestrzeniania się skażeń i hałasu oraz poprawy warunków przemieszczania się organizmów żywych i wkomponowania budowl w istniejący krajobraz,
  - wprowadzanie urządzeń ułatwiających przemieszczanie się organizmów żywych (tunele, przepusty, kładki, mosty, itp.);
- l) obszarów konfliktów przyrodniczo-przestrzennych:
- uznanie obszarów konfliktów, jako problemowych, wymagających szczegółowego rozpoznania.

#### 4.25. Zapotrzebowanie na nową zabudowę mieszkaniową w gminie

Zapotrzebowanie na nową zabudowę mieszkaniową w Gminie Lasowice Wielkie obliczono zgodnie z rozporządzeniem Ministra Rozwoju i Technologii z dnia 8 grudnia 2023 r. w sprawie projektu planu ogólnego gminy, dokumentowania prac planistycznych w zakresie tego planu oraz wydawania z niego wypisów i wyrysów.

W obliczeniach, o których mowa w ust. 2 i 3 rozporządzenia, przez najnowsze dane udostępniane przez statystykę publiczną z tego samego roku, z którego pochodzą najnowsze dostępne dane dotyczące liczby mieszkańców gminy udostępniane przez statystykę publiczną.

Zgodnie z powyższym przyjęto liczbę ludności gminy Lasowice Wielkie przedstawione przez Główny Urząd Statystyczny w Banku Danych Lokalnych, która w 2024 roku wynosiła 6 332 osób.

W obliczeniach, o których mowa w ust. 2, przyjmuje się okres prognozy obejmujący 20 lat od roku, którego dotyczą najnowsze dostępne dane dotyczące liczby mieszkańców gminy udostępnianych przez statystykę publiczną.

Zgodnie z powyższym dla gminy Lasowice Wielkie przyjęto dane zawarte w publikacji Głównego Urzędu Statystycznego pt. *Prognoza ludności na lata 2023-2060* z dnia 31.08.2023 r. (aktualizacja 18.07.2024 r.), w którym wskazał liczbę ludności na 20 lat od 2024 r. dla Gminy Lasowice Wielkie wynoszącą 5 156 osób.

Zapotrzebowanie na nową zabudowę mieszkaniową oblicza się zgodnie ze wzorem:

$$ZAP = M_{20} - \frac{PUM_0}{P_{20}}$$

gdzie:

**ZAP** - oznacza zapotrzebowanie na nową zabudowę mieszkaniową,

**M<sub>20</sub>** - oznacza prognozowaną liczbę mieszkańców gminy w oparciu o dane udostępnione przez statystykę publiczną, powiększoną o 5%,

**PUM<sub>0</sub>** - oznacza łączną powierzchnię użytkową mieszkań w gminie zgodną z najnowszymi danymi,

**P<sub>20</sub>** - oznacza prognozowaną powierzchnię użytkową mieszkań w gminie na jednego mieszkańca.

Aby wyliczyć zapotrzebowanie na nową zabudowę mieszkaniową zgodnie z powyższym wzorem należy najpierw obliczyć prognozowaną powierzchnię użytkową mieszkań w gminie na jednego mieszkańca, która oblicza się jednym z dwóch wzorów podanych w §3 ust. 3 rozporządzenia. Dla gminy Lasowice Wielkie wybrano następujący wzór:

$$P_{20} = 3P_0 - 2P_{-10}$$

gdzie:

- $P_0$  - oznacza powierzchnię użytkową mieszkań w gminie na jednego mieszkańca zgodną z najnowszymi danymi,  
 $P_{-10}$  - oznacza powierzchnię użytkową mieszkań w gminie na jednego mieszkańca zgodną z danymi udostępnianymi przez statystykę publiczną, według stanu na 10 lat przed rokiem, z którego pochodzą najnowsze dane.

Dane:

$$P_0 = 32,7 \text{ m}^2/\text{os.}$$

$$P_{-10} = 27,8 \text{ m}^2/\text{os.}$$

$$PUM_0 = 206\,858 \text{ m}^2$$

Obliczenia:

$$P_{20} = 3P_0 - 2P_{-10} \qquad M_{20} = 5156 + 5156 * 5\% \qquad ZAP = M_{20} - PUM_0/P_{20}$$

$$P_{20} = 3 * 32,7 \text{ m}^2 - 2 * 27,8 \qquad M_{20} = 5156 + 258 \qquad ZAP = 5414 - 206858/42,5$$

$$P_{20} = 98,1 - 55,6 \qquad \underline{M_{20} = 5414 \text{ os.}} \qquad ZAP = 5414 - 4867$$

$$\underline{P_{20} = 42,5 \text{ m}^2/\text{os.}} \qquad \underline{ZAP = 547 \text{ os.}}$$

W przypadku, gdy zapotrzebowanie na nową zabudowę mieszkaniową obliczone zgodnie z §3 ust. 2 pkt. 1 rozporządzenia wynosi mniej niż 1000 w gminie, w której liczba mieszkańców zgodnie z najnowszymi dostępnymi danymi udostępnianymi przez statystykę publiczną wynosi nie mniej niż 5000 – dopuszcza się przyjęcie, że wynosi 1000.

Zgodnie z powyższym przyjmuje się, że zapotrzebowanie na nową zabudowę w gminie Lasowice Wielkie wynosi 1000 osób.

#### 4.26. Obszar uzupełnienia zabudowy

Obszar uzupełnienia zabudowy wyznacza się na podstawie rozporządzenia Ministra Rozwoju i Technologii z dnia 2 maja 2024 r. w sprawie sposobu wyznaczania obszaru uzupełnienia zabudowy z planie ogólnym. Wyznacza się obszar uzupełnienia zabudowy zgodnie z §1 ust. 1 rozporządzenia. Zgodnie z §1 ust. 5 dopuszcza się rozszerzenie granic obszarów uzupełnienia zabudowy następującym wzorem:

$$P_p = 25\% * (P_b - P_u)$$

gdzie:

- $P_p$  - oznacza łączną maksymalną powierzchnię powiększenia obszarów uzupełnienia zabudowy wyznaczonych w sposób, o którym mowa w ust. 1, w wyniku rozszerzenia ich granic,  
 $P_b$  - oznacza łączną powierzchnię obszarów wyznaczonych w sposób, o którym mowa w ust. 1 pkt 1-3 rozporządzenia,  
 $P_u$  - oznacza łączną powierzchnię obszarów uzupełnienia zabudowy wyznaczonych w sposób, o którym mowa w ust. 1 rozporządzenia.

Dane:

$$P_b = 10\,527\,168,71 \text{ m}^2$$

$$P_u = 5\,024\,576,07 \text{ m}^2$$

Obliczenia:

$$P_p = 25\% * (10\,527\,168,71 \text{ m}^2 - 5\,024\,576,07 \text{ m}^2)$$

$$P_p = 25\% * 5\,502\,592,64 \text{ m}^2$$

$$P_p = 1\,375\,648,16 \text{ m}^2$$

Zgodnie z powyższymi obliczeniami istnieje możliwość rozszerzenia granic obszarów uzupełnienia zabudowy o 1 375 648,16 m<sup>2</sup>.

Na obszarze opracowania rozszerzono obszar uzupełnienia zabudowy uwzględniając lokalne uwarunkowania oraz politykę przestrzenną. Główną przyczyną rozszerzenia jest fakt, iż obszar gminy Lasowice Wielkie jest pokryty miejscowymi planami zagospodarowania przestrzennego w 16%, tym samym umożliwiono realizację funkcji mieszkaniowej na obszarach, na których plan miejscowy nie obowiązuje.

## **5. Chłonność terenów niezabudowanych, w tym luk w istniejącej zabudowie w strefach, o których mowa w art. 13c ust. 2 pkt 1-3 ustawy**

Zgodnie z §3 ust. 1 rozporządzenia Ministra Rozwoju i Technologii z dnia 8 grudnia 2023 r. (Dz. U. z 2023 r. poz. 2758) Zapotrzebowanie na nową zabudowę mieszkaniową oraz chłonność terenów niezabudowanych w strefach planistycznych, o których mowa w art. 13c ust. 2 pkt 1–3 ustawy z dnia 27 marca 2003 r. o planowaniu i zagospodarowaniu przestrzennym, zwanej dalej „ustawą”, wyraża się w liczbie mieszkańców. Jednocześnie zgodnie z art. 13d ust. 1. Ustawy z dnia 27 marca 2003 r. o planowaniu i zagospodarowaniu przestrzennym (Dz. U. z 2024 r. poz. 1130) Wyznaczając strefy planistyczne, o których mowa w art. 13c ust. 2 pkt 1–3, w pierwszej kolejności uwzględnia się obszary, dla których w obowiązujących miejscowych planach zagospodarowania przestrzennego określono przeznaczenie umożliwiające realizację funkcji mieszkaniowej, oraz obszary uzupełnienia zabudowy w ramach istniejącej zabudowy. Zgodnie z powyższymi przepisami zapotrzebowanie na nową zabudowę analizowane jest dla trzech stref planistycznych: strefy wielofunkcyjnej z zabudową mieszkaniową wielorodzinną, strefy wielofunkcyjnej z zabudową mieszkaniową jednorodziną oraz strefę wielofunkcyjną z zabudową zagrodową.

W przypadku gminy Lasowice Wielkie, które posiada około 16% pokrycia gminy obowiązującymi miejscowymi planami zagospodarowania przestrzennego, metodologia wyznaczenia wyżej wymienionych stref planistycznych i obliczenia na nową zabudowę przebiegała w następujący sposób: uwzględnienie terenów umożliwiających realizację funkcji mieszkaniowej i aktualnych uwarunkowań, wyznaczenie luk planistycznych, obliczenie chłonności zgodnie z przepisami wykonawczymi, a następnie ewentualne prace projektowe w zakresie poszerzenia przedmiotowych stref.

Tym samym zgodnie z art. 13d ust. 2 ustawy w strefach planistycznych, o których mowa w art. 13c ust. 2 pkt 1–3, suma chłonności terenów niezabudowanych w tych strefach w całej gminie, w tym luk w istniejącej zabudowie, nie może być mniejsza niż 70% oraz większa niż 130% wartości zapotrzebowania na nową zabudowę mieszkaniową w gminie. Oznacza to, że całkowita chłonność (oznaczana dalej jako Ch) terenów powinna zawierać się w przedziale <700; 1300> osób.

Następnie zgodnie z ust. 11 rozporządzenia:

„Chłonność terenów niezabudowanych, w tym luk w istniejącej zabudowie w strefach, o których mowa w art. 13c ust. 2 pkt 1-3 ustawy, oblicza się uwzględniając:

1) powierzchnię terenów niezabudowanych, w tym luk w istniejącej zabudowie;



2) *chłonność terenów zabudowanych w sposób najbardziej zbliżony do planowanego w strefie w zakresie rodzaju zabudowy i nadziemnej intensywności zabudowy, z możliwością uwzględnienia prognozowanych proporcji między funkcją mieszkaniową a innymi funkcjami.*”

Jako tereny zabudowane przyjęto tereny zabudowy zgodnie z danymi EGIB (grunty zabudowane i zurbanizowane) oraz dane BDOT – tereny zabudowane.

W ujęciu ogólnym bilans terenów wyznaczonych pod strefę wielofunkcyjną z zabudową mieszkaniową wielorodzinną, strefę wielofunkcyjną z zabudową mieszkaniową jednorodzinną oraz strefę wielofunkcyjną z zabudową zagrodową wraz z powierzchnią luk przedstawia poniższa tabela.

Strefa	Powierzchnia stref ogółem [m <sup>2</sup> ]	Powierzchnia zabudowana (o utrwalonej strukturze) [m <sup>2</sup> ]	Powierzchnia luk w strefie ogółem [m <sup>2</sup> ]	Stosunek luk do terenów zabudowanych w ramach stref [%]
Strefa wielofunkcyjna z zabudową mieszkaniową jednorodzinną	3 422 536,28	1 293 988,50	3 299 799,25	255,01
Strefa wielofunkcyjna z zabudową mieszkaniową wielorodzinną	41 118,02	36 039,10	20 584,93	57,12
Strefa wielofunkcyjna z zabudową zagrodową	3 029 989,18	1 637 001,42	1 235 258,45	75,46
<b>Ogółem</b>	<b>6 493 643,49</b>	<b>2 967 029,02</b>	<b>4 555 642,63</b>	<b>153,41</b>

Na podstawie danych EGIB dla gminy Lasowice Wielkie ustalono, że średnia powierzchnia działki, na której występuje użytek B to 774,42 m<sup>2</sup>, stąd też przyjęto, że dla zabudowy jednorodzinnej wolnostojącej działka winna mieć 800 m<sup>2</sup>.

Ustalono również, że powierzchnia pojedynczej luki budowlanej nie może być mniejsza niż:

- 500 m<sup>2</sup> w strefie wielofunkcyjnej z zabudową mieszkaniową wielorodzinną,
- 300 m<sup>2</sup> w strefie wielofunkcyjnej z zabudową mieszkaniową jednorodzinną, co wynika z minimalnych powierzchni umożliwiających realizację jakiegokolwiek zabudowy,
- 3000 m<sup>2</sup> w strefie wielofunkcyjnej z zabudową zagrodową (zgodnie z ustawą z dnia 11 kwietnia 2003 r. o kształtowaniu ustroju rolnego, w którym mowa jest o tym, iż działka rolna nie może być mniejsza niż 0,3 ha).

Dla strefy wielofunkcyjnej z zabudową mieszkaniową wielorodzinną nie oblicza się chłonności ze względu na to, iż w gminie Lasowice Wielkie wszystkie wyznaczone strefy SW są zagospodarowane (są to istniejące obszary zabudowy mieszkaniowej wielorodzinnnej), a dodatkowo powierzchnia luk w tych strefach to obszary ogólnodostępne służące mieszkańcom zabudowy wielorodzinnnej. Dodatkowo nie wyznacza się nowych stref wielofunkcyjnych z zabudową mieszkaniową wielorodzinną.

Chłonność dla strefy wielofunkcyjnej z zabudową mieszkaniową jednorodzinną:

$$Ch_{SJn} = \frac{S_{SJn}}{S_{DB}} * W_{MU} * LOG_0$$

PLAN OGÓLNY GMINY LASOWICE WIELKIE  
UZASADNIENIE

gdzie:

$Ch_{SJn}$  - oznacza chłonność n-tej strefy wielofunkcyjnej z zabudową mieszkaniową jednorodzinną,

$S_{SJn}$  - oznacza powierzchnię luk w n-tej strefie wielofunkcyjnej z zabudową mieszkaniową jednorodzinną,

$S_{DB}$  - optymalna powierzchnia działki budowlanej (przyjęta na podstawie obliczeń średnią powierzchnię działki, na której występuje użytek B),

$W_{MU}$  - oznacza wskaźnik udziału zabudowy mieszkaniowej w stosunku do zabudowy całkowitej,

$LOG_0$  - oznacza liczbę osób w gospodarstwie domowym wg najnowszych danych statystyki publicznej (GUS BDL)

Dane:

$$S_{DB} = 800 \text{ m}^2$$

$$W_{MU} = 0,75$$

$$LOG_0 = 3,88 \text{ osób (stan danych na dzień 31.12.2024 r.)}$$

Numer strefy	Powierzchnia luk w strefie [m <sup>2</sup> ]	Powierzchnia strefy [m <sup>2</sup> ]	Udział terenów ogólnodostępnych w strefie (m.in. komunikacja, zieleń, infrastruktura)	Udział usług	Chłonność luk [osoba]
1SJ	617	2462	0,2	0,05	2
2SJ	520	520	0,2	0,05	2
3SJ	1598	2096	0,2	0,05	6
4SJ	1054	9881	0,2	0,05	4
5SJ	2779	7526	0,2	0,05	10
6SJ	673	1545	0,2	0,05	2
7SJ	455	1252	0,2	0,05	2
8SJ	8070	10154	0,2	0,05	29
9SJ	23949	32476	0,2	0,05	87
11SJ	523	1749	0,2	0,05	2
12SJ	19899	25216	0,2	0,05	72
13SJ	38247	41645	0,2	0,05	139
14SJ	3362	11988	0,2	0,05	12
15SJ	1497	2478	0,2	0,05	5
16SJ	10602	16411	0,2	0,05	39
17SJ	9196	15328	0,2	0,05	33
19SJ	4868	4868	0,2	0,05	18
20SJ	7401	8176	0,2	0,05	27
21SJ	581	2051	0,2	0,05	2

22SJ	6412	11557	0,2	0,05	23
23SJ	16138	18948	0,2	0,05	59
24SJ	1487	4645	0,2	0,05	5
25SJ	730	3232	0,2	0,05	3
27SJ	4590	10512	0,2	0,05	17
28SJ	541	1190	0,2	0,05	2
29SJ	721	1518	0,2	0,05	3
31SJ	2367	3240	0,2	0,05	9
33SJ	14700	14854	0,2	0,05	53
34SJ	1518	1541	0,2	0,05	6
35SJ	426	1880	0,2	0,05	2
36SJ	2415	11296	0,2	0,05	9
37SJ	2164	3003	0,2	0,05	8
38SJ	42192	69214	0,2	0,05	153
39SJ	34915	71509	0,2	0,05	127
40SJ	1549	4409	0,2	0,05	6
42SJ	2480	2480	0,2	0,05	9
44SJ	1489	3029	0,2	0,05	5
45SJ	1372	3687	0,2	0,05	5
46SJ	10873	12697	0,2	0,05	40
47SJ	10422	16810	0,2	0,05	38
48SJ	6819	7295	0,2	0,05	25
49SJ	8564	10773	0,2	0,05	31
50SJ	975	1932	0,2	0,05	4
51SJ	1847	1847	0,2	0,05	7
52SJ	46304	55380	0,2	0,05	168
53SJ	141361	178716	0,2	0,05	514
54SJ	21276	24353	0,2	0,05	77
55SJ	24737	37301	0,2	0,05	90
56SJ	1972	3929	0,2	0,05	7
57SJ	34184	64641	0,2	0,05	124
58SJ	7223	7223	0,2	0,05	26
59SJ	917	1057	0,2	0,05	3
60SJ	17331	20972	0,2	0,05	63
61SJ	6384	6384	0,2	0,05	23
62SJ	3627	5386	0,2	0,05	13
63SJ	4158	4158	0,2	0,05	15
64SJ	4141	4150	0,2	0,05	15
65SJ	17959	44871	0,2	0,05	65
66SJ	6237	10330	0,2	0,05	23
67SJ	2569	3605	0,2	0,05	9
68SJ	1312	2503	0,2	0,05	5
69SJ	5301	5713	0,2	0,05	19
71SJ	3116	3910	0,2	0,05	11

PLAN OGÓLNY GMINY LASOWICE WIELKIE  
UZASADNIENIE

73SJ	67395	87071	0,2	0,05	245
74SJ	5025	9768	0,2	0,05	18
75SJ	11090	18635	0,2	0,05	40
76SJ	8384	8414	0,2	0,05	30
77SJ	3971	7791	0,2	0,05	14
78SJ	17060	34304	0,2	0,05	62
79SJ	4180	4181	0,2	0,05	15
80SJ	159900	166957	0,2	0,05	582
81SJ	20217	24410	0,2	0,05	74
82SJ	80176	86679	0,2	0,05	292
83SJ	37782	45156	0,2	0,05	137
84SJ	29365	38237	0,2	0,05	107
85SJ	30574	433699	0,2	0,05	111
86SJ	6821	10273	0,2	0,05	25
87SJ	660	3925	0,2	0,05	2
89SJ	2419	3385	0,2	0,05	9
91SJ	11475	11475	0,2	0,05	42
93SJ	31197	31586	0,2	0,05	113
94SJ	7575	15694	0,2	0,05	28
95SJ	55994	95085	0,2	0,05	204
97SJ	76369	133373	0,2	0,05	278
98SJ	33765	33768	0,2	0,05	123
99SJ	9953	10001	0,2	0,05	36
100SJ	6381	16552	0,2	0,05	23
102SJ	8266	8308	0,2	0,05	30
104SJ	7700	17077	0,2	0,05	28
106SJ	14553	33259	0,2	0,05	53
107SJ	45954	94649	0,2	0,05	167
108SJ	29181	51703	0,2	0,05	106
109SJ	1502	1781	0,2	0,05	5
111SJ	5738	23205	0,2	0,05	21
112SJ	916	923	0,2	0,05	3
114SJ	4639	7499	0,2	0,05	17
115SJ	7249	7249	0,2	0,05	26
116SJ	3178	6168	0,2	0,05	12
117SJ	7649	7650	0,2	0,05	28
118SJ	23305	39194	0,2	0,05	85
124SJ	409	9851	0,2	0,05	1
126SJ	645	2610	0,2	0,05	2
127SJ	6440	14984	0,2	0,05	23
128SJ	1061	1472	0,2	0,05	4
129SJ	2300	6972	0,2	0,05	8
133SJ	1247	3162	0,2	0,05	5
134SJ	1243	1243	0,2	0,05	5

135SJ	3857	6983	0,2	0,05	14
140SJ	9814	9814	0,2	0,05	36
141SJ	766	4746	0,2	0,05	3
143SJ	839	2393	0,2	0,05	3
144SJ	2110	5451	0,2	0,05	8
145SJ	2104	4041	0,2	0,05	8
147SJ	935	987	0,2	0,05	3
149SJ	3061	6137	0,2	0,05	11
150SJ	1430	2708	0,2	0,05	5
151SJ	1528	5321	0,2	0,05	6
156SJ	16336	20900	0,2	0,05	59
157SJ	13353	15633	0,2	0,05	49
158SJ	499	13157	0,2	0,05	2
161SJ	381	1172	0,2	0,05	1
165SJ	16232	28517	0,2	0,05	59
169SJ	3608	13212	0,2	0,05	13
170SJ	8206	19853	0,2	0,05	30
171SJ	13086	21900	0,2	0,05	48
174SJ	548	3662	0,2	0,05	2
181SJ	999	6065	0,2	0,05	4
183SJ	3401	8039	0,2	0,05	12
184SJ	697	6901	0,2	0,05	3
186SJ	2449	4515	0,2	0,05	9
187SJ	4254	6674	0,2	0,05	15
199SJ	1405	7586	0,2	0,05	5
200SJ	1013	4936	0,2	0,05	4
203SJ	1081	4822	0,2	0,05	4
204SJ	1175	3199	0,2	0,05	4
209SJ	664	1601	0,2	0,05	2
212SJ	504	2664	0,2	0,05	2
213SJ	895	2318	0,2	0,05	3
214SJ	15869	38742	0,2	0,05	58
216SJ	870	6395	0,2	0,05	3
217SJ	2571	4532	0,2	0,05	9
218SJ	1349	5007	0,2	0,05	5
220SJ	5556	11439	0,2	0,05	20
221SJ	13517	22279	0,2	0,05	49
222SJ	2534	5110	0,2	0,05	9
223SJ	1326	2763	0,2	0,05	5
224SJ	1778	3193	0,2	0,05	6
226SJ	1911	4516	0,2	0,05	7
232SJ	3130	31646	0,2	0,05	11
233SJ	4273	10069	0,2	0,05	16
235SJ	1633	2512	0,2	0,05	6

PLAN OGÓLNY GMINY LASOWICE WIELKIE  
UZASADNIENIE

237SJ	5037	13954	0,2	0,05	18
240SJ	1232	2632	0,2	0,05	4
241SJ	500	1679	0,2	0,05	2
243SJ	1071	5956	0,2	0,05	4
244SJ	4164	11479	0,2	0,05	15
245SJ	1015	13979	0,2	0,05	4
250SJ	5042	25956	0,2	0,05	18
251SJ	3653	5389	0,2	0,05	13
252SJ	665	1581	0,2	0,05	2
253SJ	2212	5442	0,2	0,05	8
255SJ	430	1206	0,2	0,05	2
258SJ	661	1027	0,2	0,05	2
259SJ	654	2706	0,2	0,05	2
260SJ	688	1337	0,2	0,05	3
264SJ	580	1128	0,2	0,05	2
268SJ	1221	4619	0,2	0,05	4
269SJ	53120	58563	0,2	0,05	193
270SJ	29419	34241	0,2	0,05	107
271SJ	37260	41140	0,2	0,05	136
272SJ	6052	16714	0,2	0,05	22
276SJ	5556	7017	0,2	0,05	20
282SJ	2943	5205	0,2	0,05	11
286SJ	424	3523	0,2	0,05	2
288SJ	2085	3242	0,2	0,05	8
289SJ	7276	14956	0,2	0,05	26
290SJ	2412	2699	0,2	0,05	9
292SJ	521	4070	0,2	0,05	2
296SJ	2228	3456	0,2	0,05	8
301SJ	1907	8491	0,2	0,05	7
302SJ	2268	8437	0,2	0,05	8
303SJ	1656	4004	0,2	0,05	6
305SJ	341	2764	0,2	0,05	1
309SJ	19161	39396	0,2	0,05	70
311SJ	6660	20631	0,2	0,05	24
313SJ	549	2124	0,2	0,05	2
314SJ	5728	16264	0,2	0,05	21
316SJ	2782	8059	0,2	0,05	10
317SJ	1135	17423	0,2	0,05	4
318SJ	440	9787	0,2	0,05	2
319SJ	637	637	0,2	0,05	2
320SJ	2736	3146	0,2	0,05	10
329SJ	741	3521	0,2	0,05	3
333SJ	3548	3548	0,2	0,05	13
334SJ	5212	6827	0,2	0,05	19

337SJ	3856	3856	0,2	0,05	14
<b>Suma</b>					<b>7143</b>

W powyższej tabeli nie wskazano stref, w których jednocześnie powierzchnia luk i chłonność wynosiła 0.

Chłonność dla strefy wielofunkcyjnej z zabudową zagrodową:

$$Ch_{SZn} = \frac{S_{SZn}}{S_{DB}} * W_{MU} * LOG_0$$

gdzie:

$Ch_{SZn}$  - oznacza chłonność n-tej strefy wielofunkcyjnej z zabudową zagrodową,

$S_{SZn}$  - oznacza powierzchnię luk w n-tej strefie wielofunkcyjnej z zabudową zagrodową,

$S_{DB}$  - optymalna powierzchnia działki budowlanej (przyjęto zgodnie z ustawą z dnia 11 kwietnia 2003 r. o kształtowaniu ustroju rolnego, w którym mowa jest o tym, iż działka rolna nie może być mniejsza niż 0,3 ha),

$W_{MU}$  - oznacza wskaźnik udziału zabudowy mieszkaniowej w stosunku do zabudowy całkowitej,

$LOG_0$  - oznacza liczbę osób w gospodarstwie domowym wg najnowszych danych statystyki publicznej (GUS BDL)

Dane:

$$S_{DB} = 3000 \text{ m}^2$$

$$W_{MU} = 0,80$$

$$LOG_0 = 3,88 \text{ osób (stan danych na dzień 31.12.2024 r.)}$$

Numer strefy	Powierzchnia luk w strefie [m <sup>2</sup> ]	Powierzchnia strefy [m <sup>2</sup> ]	Udział terenów ogólnodostępnych w strefie (m.in. komunikacja, zieleń, infrastruktura)	Udział usług	Chłonność luk [osoba]
2SZ	7255	26811	0,2	0,0	8
4SZ	3426	4907	0,2	0,0	4
10SZ	47157	48028	0,2	0,0	49
12SZ	5819	8069	0,2	0,0	6
15SZ	8452	8522	0,2	0,0	9
20SZ	21880	31985	0,2	0,0	23
21SZ	7744	10673	0,2	0,0	8
23SZ	4558	7916	0,2	0,0	5
28SZ	14084	30959	0,2	0,0	15
29SZ	3148	8547	0,2	0,0	3

PLAN OGÓLNY GMINY LASOWICE WIELKIE  
UZASADNIENIE

31SZ	43644	97987	0,2	0,0	45
41SZ	18910	18910	0,2	0,0	20
42SZ	17141	67406	0,2	0,0	18
43SZ	29575	55631	0,2	0,0	31
45SZ	18279	23350	0,2	0,0	19
48SZ	93780	172917	0,2	0,0	97
51SZ	9829	11374	0,2	0,0	10
52SZ	19409	22519	0,2	0,0	20
53SZ	25177	37818	0,2	0,0	26
54SZ	16682	19543	0,2	0,0	17
56SZ	4884	10717	0,2	0,0	5
57SZ	32732	46442	0,2	0,0	34
58SZ	54425	54425	0,2	0,0	56
59SZ	14449	32855	0,2	0,0	15
63SZ	3839	27253	0,2	0,0	4
65SZ	3553	5353	0,2	0,0	4
74SZ	7639	14020	0,2	0,0	8
76SZ	3076	3076	0,2	0,0	3
80SZ	118385	174317	0,2	0,0	122
82SZ	3974	8297	0,2	0,0	4
83SZ	3495	11612	0,2	0,0	4
88SZ	20417	31519	0,2	0,0	21
91SZ	125309	135732	0,2	0,0	130
92SZ	7159	8760	0,2	0,0	7
93SZ	6505	18382	0,2	0,0	7
94SZ	41449	69272	0,2	0,0	43
95SZ	14691	26485	0,2	0,0	15
96SZ	13089	40815	0,2	0,0	14
106SZ	4356	4986	0,2	0,0	5
117SZ	11629	32955	0,2	0,0	12
137SZ	9106	48647	0,2	0,0	9
151SZ	3595	8112	0,2	0,0	4
171SZ	4632	32997	0,2	0,0	5
301SZ	14022	14022	0,2	0,0	15
302SZ	23529	34620	0,2	0,0	24
304SZ	25941	40354	0,2	0,0	27
306SZ	3200	8530	0,2	0,0	3
307SZ	38844	38844	0,2	0,0	40
<b>Suma</b>					<b>1073</b>

W powyższej tabeli nie wskazano stref, w których jednocześnie powierzchnia luk i chłonność wynosiła 0.

Podsumowując chłonność strefy wielofunkcyjnej z zabudową mieszkaniową jednorodzinną wynosi 7143 osób, a strefy wielofunkcyjnej z zabudową zagrodową wynosi 1073, co daje łącznie chłonność na



poziomie 8 216 osób. Przy obecnej liczbie mieszkańców tj. 6348 osób podzielonej przez 3,88 osoby w gospodarstwie domowym daje zapotrzebowanie na 1636 mieszkań, a zatem w gminie występuje nadpodaż mieszkań w stosunku do liczby mieszkań przypadających na gospodarstwo domowe.

Powyższa chłonność na poziomie 8 216 osób nie mieści się w dopuszczalnym przedziale od 0,7ZAP do 1,3ZAP t.j. <700; 1300> osób, czyli zapotrzebowania wyliczonego zgodnie z Rozporządzeniem i najnowszymi danymi udostępnionymi przez Statystykę publiczną (Dane GUS wg stanu na 2023 r.) biorąc pod uwagę błąd statystyczny i poziom trudności ufności prognozy należy stwierdzić, że wyznaczone obszary, dla których w obowiązujących miejscowych planach zagospodarowania przestrzennego określono przeznaczenie umożliwiające realizację funkcji mieszkaniowej całkowicie zaspokajają zapotrzebowanie na nową zabudowę (mając na uwadze to, iż w gminie Lasowice Wielkie pokrycie obowiązującymi miejscowymi planami zagospodarowania przestrzennego wynosi 16%). Pozostałe strefy wielofunkcyjne (obszary, na których gmina Lasowice Wielkie nie posiada miejscowych planów zagospodarowania przestrzennego) zostały wyznaczone na podstawie istniejącej zabudowy oraz te obszary, które zawierały się w wyznaczonym obszarze uzupełnienia zabudowy w ramach istniejącej zabudowy.

## 6. Przyczyny wyznaczenia stref planistycznych w granicach określonych w planie ogólnym

Zgodnie z art. 13h ust. 2 pkt 1 ustawy część tekstowa uzasadnienia winna zawierać wyjaśnienie „przyczyn wyznaczenia stref planistycznych w granicach określonych w planie ogólnym, w tym przedstawienie obliczeń potwierdzających spełnienie warunku, o którym mowa w art. 13d ust. 1 albo 3.”.

W obszarze gminy Lasowice Wielkie wyznaczone zostały następujące strefy planistyczne:

- SW - strefa wielofunkcyjna z zabudową mieszkaniową wielorodzinną,
- SJ – strefa wielofunkcyjna z zabudową mieszkaniową jednorodzinną,
- SZ – strefa wielofunkcyjna z zabudową zagrodową,
- SU – strefa usługowa,
- SP – strefa gospodarcza,
- SR – strefa produkcji rolniczej,
- SI – strefa infrastrukturalna,
- SN – strefa zieleni i rekreacji,
- SC – strefa cmentarzy,
- SO – strefa otwarta,
- SK – strefa komunikacyjna.

Na terenie gminy Lasowice Wielkie nie wyznacza się następujących stref planistycznych:

- SH – strefa handlu wielkopowierzchniowego,
- SG – strefa górnictwa.

### STREFY WIELOFUNKCYJNE Z ZABUDOWĄ MIESZKANIOWĄ WIELORODZINNĄ

Na obszarze gminy Lasowice Wielkie wyznaczono 7 stref wielofunkcyjnych z zabudową mieszkaniową wielorodzinną, których łączna powierzchnia wynosi 4,11 ha. Strefy oznaczone symbolami 1SW, 3SW, 4SW, 6SW oraz 7SW wyznaczono na podstawie obowiązującego aktu prawa miejscowego, a strefy oznaczone symbolami 2SW oraz 5SW wyznaczono na podstawie istniejącego zagospodarowania.

### STREFY WIELOFUNKCYJNE Z ZABUDOWĄ MIESZKANIOWĄ JEDNORODZINNĄ

Na obszarze gminy Lasowice Wielkie wyznaczono 337 stref wielofunkcyjnych z zabudową mieszkaniową jednorodzinną, których łączna powierzchnia wynosi 342,25 ha. Strefy oznaczone symbolami od 4SJ do 33SJ, od 35SJ do 58SJ, od 60SJ do 63SJ, 65SJ, 66SJ, od 70SJ do 92SJ, od 95SJ do 111SJ, od

114SJ do 117SJ, 128SJ, 140SJ, 142SJ, 149SJ, 156SJ, 157SJ, 165SJ, od 167SJ do 170SJ, 175SJ, 183SJ, 184SJ, 194SJ, 214SJ, od 268SJ do 272SJ, 276SJ, 309SJ, 331SJ oraz od 333SJ do 336SJ wyznaczono na podstawie obowiązującego aktu prawa miejscowego oraz istniejącej zabudowy przylegającej do granicy obowiązującego aktu prawa miejscowego, a strefy oznaczone symbolami od 1SJ do 3SJ, 34SJ, 59SJ, 64SJ, od 67SJ do 69SJ, 93SJ, 94SJ, 112SJ, 113SJ, od 118SJ do 127SJ, od 129SJ, do 139SJ, 141SJ, od 143SJ do 148SJ, od 150SJ do 155SJ, od 158SJ do 164SJ, 166SJ, od 171SJ do 174SJ, od 176SJ do 182SJ, 185SJ do 193SJ, od 195SJ do 213SJ, od 215SJ do 267SJ, od 273SJ do 275SJ, od 277SJ do 308SJ, od 310SJ do 326SJ, od 328SJ do 330SJ, 332SJ oraz 337SJ zostały wyznaczone na podstawie istniejącej zabudowy, złożonych wniosków do procedury planistycznej oraz terenów, które znajdowały się w granicach obszaru uzupełnienia zabudowy wyznaczonym na terenie gminy.

#### STREFY WIELOFUNKCYJNE Z ZABUDOWĄ ZAGRODOWĄ

Na obszarze gminy Lasowice Wielkie wyznaczono 308 stref wielofunkcyjnych z zabudową zagrodową, których łączna powierzchnia wynosi 303,07 ha. Strefy oznaczone symbolem od 1SZ do 16SZ, od 18SZ do 48SZ, od 51SZ do 54SZ, od 56SZ do 66SZ, od 74SZ do 96SZ, 106SZ, 114SZ, 115SZ, 117SZ, 182SZ, od 300SZ do 302SZ, od 304SZ do 308SZ wyznaczono na podstawie obowiązującego aktu prawa miejscowego oraz istniejącej zabudowy przylegającej do granicy obowiązującego aktu prawa miejscowego, a strefy oznaczone symbolami 17SZ, 49SZ, 50SZ, 55SZ, od 67SZ do 723SZ, od 97SZ do 105SZ, od 107SZ do 113SZ, 116SZ, od 118SZ do 181SZ, od 183SZ do 299SZ oraz 303SZ zostały wyznaczone na podstawie istniejącej zabudowy, złożonych wniosków do procedury planistycznej oraz terenów, które znajdowały się w granicach obszaru uzupełnienia zabudowy wyznaczonym na terenie gminy.

#### STREFY USŁUGOWE

Na obszarze gminy Lasowice Wielkie wyznaczono 67 stref usługowych, których łączna powierzchnia wynosi 49,79 ha. Strefy oznaczone symbolem od 1SU do 12SU, od 14SU do 17SU, 41SU, od 44SU do 47SU, 50SU, 55SU, 58SU, 61SU, 62SU, 64SU, 65SU, 66SU oraz 67SU wyznaczono na podstawie obowiązującego aktu prawa miejscowego, strefy oznaczone symbolami 18SU, 19SU, od 21SU do 23SU, od 25SU do 37SU, 39SU, 40SU, 42SU, 49SU, 51SU, 59SU, 60SU oraz 63SU wyznaczono na podstawie terenów usługowych wskazanych w obowiązującym Studium uwarunkowań i kierunków zagospodarowania przestrzennego, strefy oznaczone symbolami 24SU, 38SU, 56SU oraz 57SU wyznaczone zostały na podstawie istniejącej zabudowy związane z usługami, a strefy oznaczone symbolami 13SU, od 52SU do 54SU oraz 43SU wyznaczono na podstawie złożonych wniosków w trakcie procedury planistycznej.

#### STREFY GOSPODARCZE

Na obszarze gminy Lasowice Wielkie wyznaczono 20 stref gospodarczych, których łączna powierzchnia wynosi 57,34 ha. Strefy oznaczone symbolem od 1SP do 5SP, 8SP, 9SP, 11SP, 12SP oraz 14SP wyznaczono na podstawie obowiązującego aktu prawa miejscowego, strefy oznaczone symbolami 13SP, od 15SP do 19SP wyznaczono na podstawie terenów produkcyjnych wskazanych w obowiązującym Studium uwarunkowań i kierunków zagospodarowania przestrzennego, strefa oznaczona symbolem 6SP wyznaczona została na podstawie obowiązującego aktu prawa miejscowego i wniosku złożonego w trakcie procedury planistycznej, strefa oznaczona symbolem 7SP wyznaczona została na podstawie obowiązującego aktu prawa miejscowego i podstawie terenu produkcyjnego wskazanego w obowiązującym Studium uwarunkowań i kierunków zagospodarowania przestrzennego, a strefy oznaczone symbolami 10SP i 20SP wyznaczono na podstawie złożonych wniosków w trakcie procedury planistycznej.

### STREFY PRODUKCJI ROLNICZEJ

Na obszarze gminy Lasowice Wielkie wyznaczono 61 stref produkcji rolniczej, których łączna powierzchnia wynosi 118,76 ha. Strefy oznaczone symbolem 3SR, 5SR oraz 6SR wyznaczono na podstawie istniejącego zagospodarowania związanego z produkcją rolniczą, strefy oznaczone symbolami od 10SR do 14SR wyznaczono na podstawie istniejącej zabudowy związanej z produkcją leśną należącej do nadleśnictwa, strefę 15SR wyznaczono na podstawie terenów perspektywistycznych wskazanych w obowiązującym Studium uwarunkowań i kierunków zagospodarowania przestrzennego, strefy oznaczone symbolami od 16SR do 61SR wyznaczono, aby umożliwić rozwój istniejących gospodarstw rolnych, strefy oznaczone symbolami 1SR, 2SR oraz 4SR wyznaczono na podstawie obowiązującego aktu prawa miejscowego, a strefy oznaczone symbolami od 7SR do 9SR wyznaczono na podstawie złożonych wniosków w trakcie procedury planistycznej.

### STREFY INFRASTRUKTURALNA

Na obszarze gminy Lasowice Wielkie wyznaczono 17 stref infrastrukturalnych, których łączna powierzchnia wynosi 3,05 ha. Strefy oznaczone symbolami od 1SI do 4SI oraz 5SI wyznaczono na podstawie istniejącego zagospodarowania związanego z infrastrukturą techniczną, a strefy oznaczone symbolami 6SI oraz od 7SI do 17SI na podstawie obowiązującego aktu prawa miejscowego.

### STREFY ZIELENI I REKREACJI

Na obszarze gminy Lasowice Wielkie wyznaczono 27 stref zieleni i rekreacji, których łączna powierzchnia wynosi 58,11 ha. Strefy oznaczone symbolem od 1SN do 5SN, 11SN, 22SN, 23SN, 25SN oraz 27SN wyznaczono na podstawie obowiązującego aktu prawa miejscowego, strefy oznaczone symbolami 4SN, 6SN, 7SN, 8SN, od 12SN do 17SN oraz od 19SN do 21SN wyznaczono na podstawie terenów zieleni i rekreacji wskazanych w obowiązującym Studium uwarunkowań i kierunków zagospodarowania przestrzennego, strefa oznaczona symbolem 24SN została wyznaczona na podstawie planu miejscowego, który jest w trakcie realizacji, a strefy oznaczone symbolami 9SN, 10SN oraz 18SN wyznaczone zostały na podstawie istniejącej zabudowy związane z terenami zieleni i rekreacji.

### STREFY CMENTARZY

Na obszarze gminy Lasowice Wielkie wyznaczono 13 stref cmentarzy, których łączna powierzchnia wynosi 5,93 ha. Strefy oznaczone symbolami od 1SC, 3SC, 5SC, 6SC oraz od 10SC do 13SC wyznaczono na podstawie istniejącego zagospodarowania związanego z terenem cmentarzy i usług kultu religijnego, a strefy oznaczone symbolami 2SC, 4SC, od 7SC do 9SC na podstawie obowiązującego aktu prawa miejscowego.

### STREFY OTWARTE

Na obszarze gminy Lasowice Wielkie wyznaczono 78 stref otwartych, których łączna powierzchnia wynosi 18581,15 ha. Strefy otwarte zostały wyznaczone zgodnie z obowiązującymi miejscowymi planami oraz istniejącym zagospodarowaniem rolniczym, leśnym, zieleni naturalnej oraz wód śródlądowych (od 1SO do 22SO, 24SO, 25SO, 29SO, 31SO, 32SO, 35SO, od 37SO do 39SO, od 41SO do 46SO, 49SO, 52SO, 55SO, 58SO, 59SO, 67SO, 72SO, 74SO, 77SO, 78SO). Wyjątkiem są strefy oznaczone symbolami 30SO, 33SO, 34SO, 36SO, 40SO oraz 48SO, które wyznaczone zostały zgodnie z granicami następujących form ochrony przyrody: Natura 2000, użytek ekologiczny oraz park krajobrazowy, strefy oznaczone symbolami 50SO oraz 51SO wyznaczone zostały na podstawie wyznaczonej i zatwierdzonej strefy ochronnej obejmującej teren ochrony bezpośredniej i teren ochrony pośredniej zewnętrznej ujęć wód, strefy oznaczone symbolami 23SO, od 26SO do 28SO, 47SO, 53SO, 54SO, 56SO, 57SO, od 60SO do 66SO, 68SO, 69SO, 71SO oraz 73SO wyznaczone zostały na podstawie złożonych wniosków dotyczących

wyznaczenia strefy z terenami elektrowni wiatrowej oraz słonecznej, a strefy oznaczone symbolami 70SO, 75SO oraz 76SO wyznaczono na podstawie istniejących terenów elektrowni słonecznej.

### STREFY KOMUNIKACYJNE

Na obszarze gminy Lasowice Wielkie wyznaczono 31 stref komunikacyjnych, których łączna powierzchnia wynosi 206,42 ha. Strefy oznaczone symbolami od 1SK do 4SK, 5SK oraz od 7SK do 9SK wyznaczono na podstawie istniejącego zagospodarowania związanego z infrastrukturą komunikacyjną drogową, a strefy oznaczone symbolami 6SK, 7SK, 12SK, 13SK, 20SK oraz 22SK do 31SK na podstawie istniejącego zagospodarowania związanego z infrastrukturą komunikacyjną kolejową. Część z tych stref wyznaczono zgodnie z obowiązującym aktem planowania przestrzennego.

### **7. Ustalenia gminnych standardów urbanistycznych w zakresie określonym w planie ogólnym**

Obszar objęty planem ogólnym został podzielony w sposób rozłączny na strefy planistyczne, zgodnie z art. 13c ustawy z dnia 27 marca 2003 r. o planowaniu i zagospodarowaniu przestrzennym. Z kolei rozporządzenie Ministra Rozwoju i Technologii z dnia 8 grudnia 2023 r. w sprawie projektu planu ogólnego gminy, dokumentowania prac planistycznych w zakresie tego planu oraz wydawania z niego wypisów i wyrysów (Dz. U. z 2023 r., poz. 2758) określa dla każdej strefy profil funkcjonalny podstawowy i dodatkowy, jak przedstawiono poniżej:

Poniżej przedstawiono tabelę, w której zawarto profile funkcjonalne stref planistycznych oraz wskaźniki zagospodarowania terenu dla poszczególnych stref na terenie gminy Lasowice Wielkie.

Nazwa strefy	Profil podstawowy	Numer strefy	Profil dodatkowy	Maksymalna nadziemna intensywność zabudowy	Maksymalna wysokość zabudowy [m]	Maksymalny udział powierzchni zabudowy [%]	Minimalny udział powierzchni biologicznie czynnej [%]
STREFA WIELOFUNKCYJNA Z ZABUDOWĄ MIESZKANIOWĄ WIELORODZINNA	teren zabudowy mieszkaniowej wielorodzinnej, teren usług, teren komunikacji, teren zieleni urządzonej, teren ogrodów działkowych, teren infrastruktury technicznej	1SW, 2SW, 3SW, 4SW, 5SW, 6SW, 7SW,		0,8	12	50	30
STREFA WIELOFUNKCYJNA Z ZABUDOWĄ MIESZKANIOWĄ JEDNORODZINNA	teren zabudowy mieszkaniowej jednorodzinnej, teren usług, teren komunikacji, teren zieleni urządzonej, teren ogrodów działkowych, teren infrastruktury technicznej	od 1SJ do 32SJ, od 58SJ do 72SJ, 74SJ, od 77SJ do 92SJ, 94SJ, 101SJ, 109SJ, od 111SJ do 139SJ, 141SJ, od 143SJ do 155SJ, od 160SJ do 166SJ, od 170SJ do 267SJ, 270SJ,		0,4	10	40	40

		od 273SJ do 320SJ, od 329SJ do 332SJ, od 334SJ do 337SJ					
		33SJ, 35SJ, 36SJ, 37SJ, 38SJ, 39SJ, 40SJ, 42SJ, 43SJ, 44SJ, 45SJ, 46SJ, 47SJ, 48SJ, 49SJ, 50SJ, 51SJ, 52SJ, 53SJ, 54SJ, 55SJ, 56SJ, 57SJ, 142SJ, 271SJ, 272SJ, 333SJ,		0,4	10,5	40	40
		34SJ,		0,4	10	40	40
		73SJ, 75SJ, 94SJ,	teren zabudowy letniskowej lub rekreacji indywidualnej	0,4	10	40	40
		76SJ, 95SJ, 96SJ, 97SJ, 98SJ, 99SJ, 100SJ, 102SJ, 104SJ, 105SJ, 106SJ, 107SJ, 108SJ, 110SJ, 156SJ, 157SJ, 158SJ, 159SJ, 167SJ, 169SJ, 268SJ, 269SJ,		0,4	10	60	40
		103SJ, 168SJ,	teren wód	0,4	10	60	40
		140SJ,	teren lasu	0,4	10	60	40
		321SJ		0,8	10	60	30
		322SJ, 323SJ, 324SJ, 325SJ, 326SJ, 327SJ, 328SJ,		0,6	10	60	30
	STREFA WIELOFUNKCYJNA Z ZABUDOWĄ ZAGRODOWĄ	teren zabudowy zagrodowej, teren produkcji w gospodarstwach rolnych, teren akwakultury i obsługi rybactwa, teren komunikacji, teren zieleni urządzonej, teren ogrodów działkowych, teren infrastruktury technicznej	od 1SZ do 17SZ, od 19SZ, do 33SZ, 44SZ, 47SZ, 49SZ, 50SZ, 54SZ, 55SZ, 56SZ, od 59SZ do 73SZ, od 76SZ do 87SZ, 89SZ, 90SZ, od 92SZ, do 181SZ, od 183SZ do 307SZ, 309SZ		0,5	15	50
		18SZ, 34SZ, 35SZ, 36SZ, 37SZ, 38SZ, 39SZ, 40SZ, 41SZ, 42SZ, 43SZ, 45SZ, 46SZ, 48SZ, 51SZ, 52SZ, 53SZ, 57SZ,		0,5	15	50	30

PLAN OGÓLNY GMINY LASOWICE WIELKIE  
UZASADNIENIE

		58SZ, 182SZ, 308SZ						
		75SZ	teren lasu	0,5	15	50	30	
		88SZ	teren wielkotowarowej produkcji rolnej	0,5	15	50	10	
		91SZ	teren wielkotowarowej produkcji rolnej, teren biogazowni	0,5	15	50	30	
<b>STREFA USŁUGOWA</b>	teren usług, teren komunikacji, teren zieleni urządzonej, teren ogrodów działkowych, teren infrastruktury technicznej	40SU		0,4	10	40	40	
		46SU, 48SU, 51SU, 53SU, 54SU		0,5	10	50	30	
		45SU	teren zieleni naturalnej	0,5	10	50	30	
		13SU	teren wód	0,5	10	50	30	
		47SU		0,5	12	50	30	
		67SU		0,7	12	70	30	
		49SU		0,8	9	50	30	
		4SU, 52SU, 57SU		0,8	10	50	30	
		1SU, 2SU, 3SU, 8SU, 9SU, 10SU, 11SU, 12SU, 14SU, od 18SU do 33SU, od 35SU do 39SU, 41SU, 42SU, 43SU, 44SU, 50SU, 55SU, 56SU, 63SU		0,8	12	50	30	
		5SU, 6SU, 16SU, 17SU		0,8	12	50	40	
		7SU		0,8	14,5	50	30	
		65SU, 66SU		0,8	16	50	25	
		61SU		1	9	30	40	
		62SU		1	12	30	40	
		34SU		1	15	30	30	
		15SU, 64SU		1	20	30	40	
		59SU		1	20	30	30	
		58SU		1	20	30	25	
		60SU		1	20	50	30	
		<b>STREFA GOSPODARCZA</b>		teren produkcji, teren komunikacji, teren zieleni urządzonej, teren ogrodów działkowych, teren infrastruktury technicznej	1SP, 2SP, 3SP, 4SP, 7SP, 11SP	teren usług	1	15
12SP, 13SP, 15SP, 17SP	1				15		50	20
16SP, 18SP, 19SP, 20SP	1				12		50	20
10SP	0,8		10		50		20	
5SP, 6SP, 8SP, 9SP, 14SP	0,6		15		50		25	
<b>STREFA PRODUKCJI ROLNICZEJ</b>	teren produkcji w gospodarstwach rolnych, teren wielkotowarow	1SR, 2SR, 3SR, 4SR, 5SR, 6SR, 16SR, 17SR, 18SR, 19SR, 20SR, 21SR,		1	15	60	30	

	<p>ej produkcji rolnej, teren akwakultury i obsługi rybactwa, teren komunikacji, teren ogrodów działkowych, teren infrastruktury technicznej</p>	22SR, 23SR, 24SR, 25SR, 26SR, 27SR, 28SR, 29SR, 30SR, 31SR, 32SR, 33SR, 34SR, 35SR, 36SR, 37SR, 38SR, 39SR, 40SR, 41SR, 42SR, 43SR, 44SR, 45SR, 46SR, 47SR, 48SR, 49SR, 50SR, 51SR, 52SR, 53SR, 54SR, 55SR, 56SR, 57SR, 58SR, 59SR, 60SR, 61SR						
		14SR		0,8	15	50	30	
		13SR		0,8	15	50	30	
		9SR, 12SR		0,5	15	50	30	
		15SR		1	15	60	20	
		10SR, 11SR	teren lasu	0,5	10	50	30	
		7SR	teren biogazowni	1	15	60	30	
		8SR		0,8	15	60	30	
<b>STREFA INFRASTRUKTURALNA</b>	<p>teren infrastruktury technicznej, teren komunikacji, teren ogrodów działkowych</p>	1SI, 2SI, 3SI, 4SI, 7SI, 8SI, 9SI, 10SI, 11SI, 12SI, 13SI, 14SI, 15SI, 16SI, 17SI					20	
		6SI		1	15	75	10	
		5SI	teren zieleni urządzonej					20
<b>STREFA ZIELENI I REKREACJI</b>	<p>teren zieleni urządzonej, teren plaży, teren wód, teren komunikacji, teren ogrodów działkowych, teren infrastruktury technicznej</p>	1SN, 2SN, 5SN, 6SN, 7SN, 10SN, 11SN, 14SN, 21SN, 22SN, 23SN, 26SN					50	
		3SN, 8SN, 9SN, 12SN, 13SN, 15SN, 16SN, 17SN	teren usług sportu i rekreacji					50
		24SN		0,2	6	20	70	
		18SN	teren usług sportu i rekreacji, teren usług kultury i rozrywki					50
		4SN	teren usług sportu i rekreacji					50
		19SN	teren usług sportu i rekreacji, teren usług turystyki		12	20		50
		20SN	teren usług sportu i	0,5	12	20		50

PLAN OGÓLNY GMINY LASOWICE WIELKIE  
UZASADNIENIE

			rekreacji, teren usług kultury i rozrywki, teren usług gastronomii, teren usług turystyki				
		27SN			3,5	10	75
		25SN					90
<b>STREFA CMENTARZY</b>	teren cmentarza, teren komunikacji, teren zieleni urządzonej, teren ogrodów działkowych, teren infrastruktury technicznej	1SC, 5SC, 6SC, 10SC, 11SC, 12SC, 13SC					30
		9SC	teren usług kultu religijnego	1,0	16	30	25
		7SC		0,2	12	15	40
		2SC, 4SC		0,1	6	1	20
		8SC					30
		3SC					30
<b>STREFA OTWARTA</b>	teren rolnictwa z zakazem zabudowy, teren lasu, teren zieleni naturalnej, teren wód, teren komunikacji, teren ogrodów działkowych, teren infrastruktury technicznej	1SO, 2SO, 3SO, 4SO, 5SO, 6SO, 7SO, 8SO, 9SO, 10SO, 11SO, 12SO, 13SO, 14SO, 15SO, 16SO, 17SO, 18SO, 19SO, 20SO, 21SO, 22SO, 24SO, 25SO, 29SO, 31SO, 32SO, 35SO, 37SO, 38SO, 39SO, 40SO, 41SO, 42SO, 43SO, 44SO, 45SO, 46SO, 48SO, 49SO, 50SO, 51SO, 52SO, 55SO, 58SO, 59SO, 67SO, 72SO, 74SO					
		30SO, 33SO, 34SO, 36SO		0	0	0	
		28SO, 70SO, 71SO, 75SO, 76SO	teren elektrowni słonecznej				
		23SO, 26SO, 27SO, 47SO, 53SO, 54SO, 56SO, 57SO, 60SO, 61SO, 62SO, 63SO, 64SO, 65SO, 66SO, 68SO, 69SO, 73SO	teren elektrowni wiatrowej, teren elektrowni słonecznej				
<b>EFA KOM UNI KAC YJN</b>	teren autostrady, teren drogi	7SK, 12SK, 13SK, 20SK, 22SK, 23SK,					



	ekspresowej, teren drogi głównej ruchu przyspieszoneg	24SK, 25SK, 26SK, 27SK, 28SK, 29SK					
	o, teren drogi głównej, teren komunikacji kolejowej i szynowej, teren komunikacji kolei linowej, teren komunikacji wodnej, teren komunikacji lotniczej, teren obsługi komunikacji, teren ogrodów działkowych, teren infrastruktury technicznej	6SK	teren wód				
		1SK, 2SK, 3SK, 4SK, 5SK, 8SK, 9SK, 10SK, 11SK, 14SK, 15SK, 16SK, 17SK, 18SK, 19SK, 30SK, 31SK	teren drogi zbiorczej				

## 8. Część graficzna uzasadnienia