

**UCHWAŁA NR XIX/106/16
RADY GMINY LASOWICE WIELKIE**

z dnia 29 czerwca 2016 r.

**w sprawie zaopiniowania projektu Zarządzenia
Regionalnego Dyrektora Ochrony Środowiska w Opolu
w sprawie ustanowienia planu ochrony dla rezerwatu przyrody „Kamieniec”**

Na podstawie art. 18 ust. 2 pkt 15 ustawy z dnia 8 marca 1990r. o samorządzie gminnym (tj. Dz.U. z 2016r. poz. 446) w związku z art. 19 ust. 2 ustawy z dnia 16 kwietnia 2004r. o ochronie przyrody (tj. Dz.U. z 2015r. poz. 1651) Rada Gminy Lasowice Wielkie uchwala, co następuje:

§ 1. Opiniuje się pozytywnie przedłożony projekt Zarządzenia Regionalnego Dyrektora Ochrony Środowiska w Opolu w sprawie ustanowienia planu ochrony dla rezerwatu przyrody "Kamieniec" stanowiący załącznik do niniejszej uchwały.

§ 2. Wykonanie uchwały powierza się Wójtowi Gminy Lasowice Wielkie.

§ 3. Uchwała wchodzi w życie z dniem podjęcia.

Przewodniczący Rady Gminy

Rajmund Kinder

PROJEKT

**ZARZĄDZENIE
REGIONALNEGO DYREKTORA OCHRONY ŚRODOWISKA W OPOLU
z dnia 2016 r.
w sprawie ustanowienia planu ochrony dla rezerwatu przyrody „Kamieniec”**

Na podstawie art. 19 ust. 6 ustawy z dnia 16 kwietnia 2004 r. o ochronie przyrody (Dz.U. z 2015 r. poz. 1651, poz. 1936 i poz. 1045 oraz z 2016 r. poz. 422) zarządza się, co następuje:

§1. Ustanawia się na dwadzieścia lat plan ochrony dla rezerwatu przyrody „Kamieniec”, położonego na terenie gminy Lasowice Wielkie, zwanego dalej „rezerwatem”.

§2. 1. Celem ochrony rezerwatu jest zachowanie ze względów naukowych i dydaktycznych dobrze wykształconych zbiorowisk leśnych, torfowiskowych i wodnych.

2. Wskazuje się następujące przyrodnicze i społeczne uwarunkowania realizacji celu ochrony, o którym mowa w ust. 1.:

- 1) bogactwo florystyczne, w tym występowanie gatunków roślin chronionych i nielicznie występujących;
- 2) niezadawalający stan zachowania siedlisk przyrodniczych: 3150, 7140 i 91D0;
- 3) położenie rezerwatu w granicach Obszaru Mającego Znaczenie dla Wspólnoty Szumirad - kod obszaru PLH160020, zwanego dalej „obszarem Natura 2000”.

§3. Identyfikację oraz określenie sposobów eliminacji lub ograniczania istniejących i potencjalnych zagrożeń wewnętrznych i zewnętrznych oraz ich skutków zawiera załącznik nr 1 do zarządzenia.

§4. Obszar rezerwatu objęty jest ochroną czynną.

§5. Działania ochronne na obszarze ochrony czynnej w rezerwacie, z podaniem rodzaju, zakresu i lokalizacji tych działań, określa załącznik nr 2 do zarządzenia.

§6. 1. Opis granic obszaru Natura 2000 w części pokrywającej się z rezerwatem, w postaci współrzędnych punktów załamania granic, określa załącznik nr 3 do zarządzenia.

2. Mapa obszaru Natura 2000 wraz z granicami rezerwatu stanowi załącznik nr 4 do zarządzenia.

§ 7. Identyfikację istniejących i potencjalnych zagrożeń dla zachowania właściwego stanu ochrony siedlisk przyrodniczych będących przedmiotami ochrony obszaru Natura 2000 w granicach rezerwatu zawiera załącznik nr 5 do zarządzenia.

§ 8. Cele działań ochronnych w obszarze Natura 2000 w części pokrywającej się z rezerwatem zawiera załącznik nr 6 do zarządzenia.

§ 9. Działania ochronne w obszarze Natura 2000 w części pokrywającej się z rezerwatem ze wskazaniem podmiotów odpowiedzialnych za ich wykonanie i obszarów ich wdrażania, określa załącznik nr 7 do zarządzenia.

§ 10. Wykonanie zarządzenia powierza się Regionalnemu Konserwatorowi Przyrody w Opolu.

§ 11. Zarządzenie wchodzi w życie po upływie 14 dni od dnia ogłoszenia.

Identyfikacja oraz określenie sposobów eliminacji lub ograniczania istniejących i potencjalnych zagrożeń wewnętrznych i zewnętrznych oraz ich skutków

Lp.	Zagrożenia	Sposób eliminacji lub ograniczenia zagrożenia oraz jego skutków
Istniejące wewnętrzne i zewnętrzne		
1.	Ekspansja inwazyjnego gatunku - rudbekii nagiej <i>Rudbeckia laciniata</i>	Eliminowanie gatunku inwazyjnego z terenu rezerwatu
Potencjalne zewnętrzne		
2.	Niekontrolowana antropopresja	Ograniczenie penetracji wnętrza rezerwatu

Określenie działań ochronnych na obszarze ochrony czynnej z podaniem rodzaju, zakresu i lokalizacji tych działań

Lp.	Rodzaj działań ochronnych	Zakres działań ochronnych	Lokalizacja działań ochronnych
1.	Usuwanie populacji rudbekii nagiej <i>Rudbeckia laciniata</i>	Eliminowanie poszczególnych okazów rudbekii poprzez wrywanie, z usunięciem pozyskanej biomasy poza teren rezerwatu, przez minimum 3 kolejne lata, w okresie lipiec-sierpień, na powierzchni ok. 0,6 ha.	Płat rudbekii w wydzieleniu leśnym ¹⁾ : 02-21-3-18-100A-c
2.	Przeciwdziałanie antropopresji	Oznakowanie drzew wzdłuż granicy rezerwatu białym pasem z literą „R”, na długości ok. 4,2 km.	Granice rezerwatu

¹⁾ Zgodnie z Planem Urządzenia Lasu dla Nadleśnictwa Olesno na okres gospodarczy od 1 stycznia 2009 r. do 31 grudnia 2018 r.

Opis granic obszaru Natura 2000 w części pokrywającej się z rezerwatem²⁾

Lp.	X	Y
Część zachodnia		
1	329567,73	449455,91
2	329577,36	449458,48
3	329583,42	449456,78
4	329607,18	449450,12
5	329609,34	449452,80
6	329609,93	449453,53
7	329619,83	449505,23
8	329621,31	449513,20
9	329628,01	449549,40
10	329626,00	449549,94
11	329542,00	449572,28
12	329531,86	449574,98
13	329529,11	449561,96
14	329495,54	449569,91
15	329454,45	449580,05
16	329454,52	449580,41
17	329457,52	449596,19
18	329455,34	449596,67
19	329450,19	449597,80
20	329444,00	449599,17
21	329335,02	449623,23
22	329336,53	449619,78
23	329333,66	449618,83
24	329333,33	449618,72
25	329284,13	449602,41
26	329283,13	449602,08
27	329289,08	449590,80
28	329292,75	449583,85
29	329296,34	449577,06
30	329308,43	449554,13
31	329399,68	449381,21

32	329411,60	449379,93
33	329416,39	449379,41
34	329451,09	449397,07
35	329473,21	449408,32
36	329558,40	449451,68
37	329558,68	449451,82
38	329559,25	449452,08
39	329567,73	449455,91
Część wschodnia		
1	329346,80	449654,72
2	329347,85	449641,36
3	329376,98	449634,76
4	329386,72	449632,55
5	329405,24	449628,36
6	329432,76	449622,12
7	329446,83	449619,97
8	329454,60	449618,78
9	329458,59	449618,17
10	329471,25	449613,45
11	329474,16	449619,68
12	329500,37	449614,69
13	329506,03	449613,61
14	329506,85	449613,36
15	329544,15	449602,21
16	329555,59	449600,26
17	329570,96	449597,64
18	329586,44	449595,01
19	329645,90	449584,88
20	329648,34	449584,46
21	329648,33	449584,52
22	329648,32	449584,59
23	329641,31	449623,60
24	329642,66	449624,11

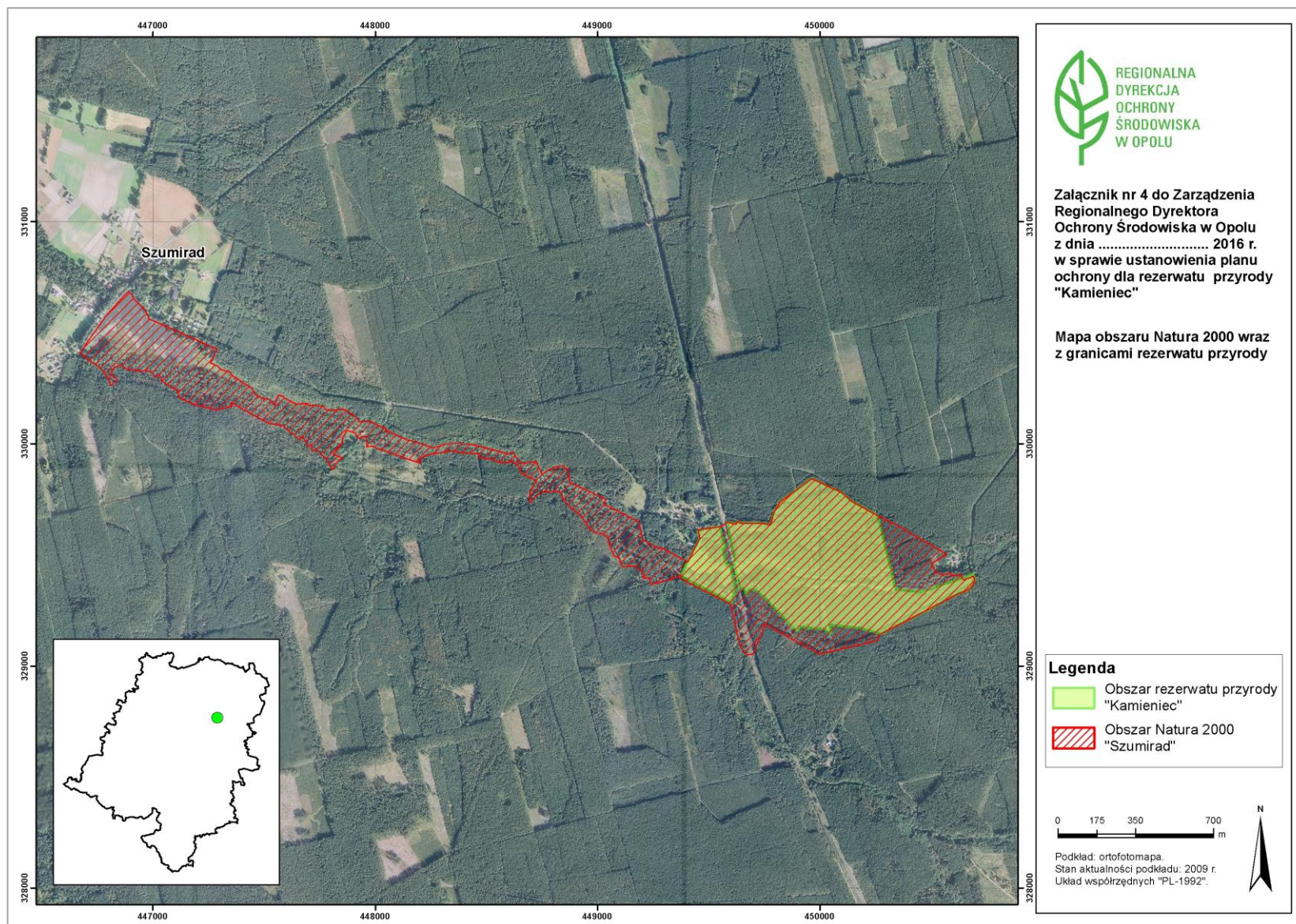
25	329643,77	449624,53
26	329647,48	449625,94
27	329649,35	449626,65
28	329642,71	449650,25
29	329642,71	449650,26
30	329642,57	449660,78
31	329641,46	449741,13
32	329636,01	449777,33
33	329687,07	449790,73
34	329701,40	449798,28
35	329706,47	449801,10
36	329707,09	449803,72
37	329737,84	449820,56
38	329742,37	449826,77
39	329752,03	449840,03
40	329793,38	449896,78
41	329794,66	449898,54
42	329794,66	449898,54
43	329798,53	449903,84
44	329803,56	449910,76
45	329842,16	449963,72
46	329842,18	449963,75
47	329842,81	449965,92
48	329798,79	450059,65
49	329786,75	450085,24
50	329778,06	450101,93
51	329775,67	450104,55
52	329771,10	450109,57
53	329743,20	450140,20
54	329743,10	450140,37
55	329678,94	450256,96
56	329678,28	450258,17
57	329677,64	450259,34
58	329677,15	450259,46
59	329675,84	450259,78
60	329669,00	450261,46

61	329659,88	450263,71
62	329635,41	450269,73
63	329420,52	450322,59
64	329416,63	450323,54
65	329411,09	450324,90
66	329407,99	450325,67
67	329383,89	450331,60
68	329344,45	450341,30
69	329338,18	450410,38
70	329334,03	450460,76
71	329334,94	450468,06
72	329338,13	450476,69
73	329381,70	450599,36
74	329395,04	450642,10
75	329413,77	450689,91
76	329408,92	450692,69
77	329393,28	450699,98
78	329381,24	450695,52
79	329369,20	450691,07
80	329360,10	450684,52
81	329354,05	450680,16
82	329349,48	450676,87
83	329343,95	450668,88
84	329338,36	450660,79
85	329327,79	450627,26
86	329294,38	450561,67
87	329269,48	450518,64
88	329251,27	450487,16
89	329236,17	450456,40
90	329225,72	450435,13
91	329197,51	450377,69
92	329187,22	450357,01
93	329179,42	450341,35
94	329153,08	450294,37
95	329144,53	450279,13
96	329145,44	450275,64

97	329148,05	450265,63
98	329160,99	450215,94
99	329170,42	450179,76
100	329184,38	450044,93
101	329184,49	450043,86
102	329180,12	450044,88
103	329144,03	450053,32
104	329145,57	450050,90
105	329164,61	450020,86
106	329174,24	449914,97
107	329156,41	449897,46
108	329188,71	449866,07
109	329198,04	449857,07

110	329216,80	449838,98
111	329246,77	449810,08
112	329272,24	449785,66
113	329307,19	449755,24
114	329307,90	449754,36
115	329344,02	449709,76
116	329342,77	449681,23
117	329315,10	449668,51
118	329341,14	449664,66
119	329346,29	449661,13
120	329346,45	449659,09
121	329346,80	449654,72

²⁾ sporządzony w układzie współrzędnych płaskich prostokątnych PL-1992, o którym mowa w rozporządzeniu Rady Ministrów z dnia 15 października 2012 r. w sprawie państwowego systemu odniesień przestrzennych (Dz. U. z 2012 r., poz. 1247)



Identyfikacja istniejących i potencjalnych zagrożeń dla zachowania właściwego stanu ochrony siedlisk przyrodniczych, będących przedmiotami ochrony obszaru Natura 2000 w granicach rezerwatu

Lp.	Przedmiot ochrony	Zagrożenia		Opis zagrożenia
		istniejące	potencjalne	
1.	7140 Torfowiska przejściowe i trzęsawiska (przeważnie z roślinnością z <i>Scheuchzeria-Caricetea nigrae</i>)	J02.01 Melioracje	-	Odwadnianie rowem melioracyjnym
2.	91D0 Bory i lasy bagienne	J02.01 Melioracje	-	Odwadnianie rowem melioracyjnym
3.	3150 Starorzeczka i naturalne eutroficzne zbiorniki wodne ze zbiorowiskami z <i>Nymphaeion, Potamion</i>	-	J02 Spowodowane przez człowieka zmiany stosunków wodnych	Zmiana poziomu wody w siedlisku na skutek zmiany wysokości piętrzenia na istniejącym jazie lub rozmycia grobli.

Cele działań ochronnych w obszarze Natura 2000 w części pokrywającej się z rezerwatem

Lp.	Przedmiot ochrony	Cel działań ochronnych
1.	7140 Torfowiska przejściowe i trzęsawiska (przeważnie z roślinnością z <i>Scheuchzeria-Caricetea nigrae</i>)	Osiągnięcie właściwego stanu (FV) wskaźnika „stopień uwodnienia”
2.	91D0 Bory i lasy bagienne	Osiągnięcie właściwego stanu (FV) wskaźnika „stopień uwodnienia”
3.	3150 Starorzeczka i naturalne eutroficzne zbiorniki wodne ze zbiorowiskami z <i>Nymphaeion, Potamion</i>	Osiągnięcie właściwego stanu (FV) parametru „perspektywy ochrony”

Działania ochronne w obszarze Natura 2000 w części pokrywającej się z rezerwatem ze wskazaniem podmiotów odpowiedzialnych za ich wykonanie i obszarów ich wdrażania

Lp.	Przedmiot ochrony	Działanie ochronne	Obszar wdrożenia	Podmiot odpowiedzialny za wykonanie
1.	7140 Torfowiska przejściowe i trzęsawiska (przeważnie z roślinnością z <i>Scheuchzeria-Caricetea nigrae</i>)	Dotyczące ochrony czynnej siedlisk przyrodniczych		
		Ograniczenie nadmiernego odpływu wody poprzez budowę drewnianej przegrody piętrzącej wodę na dawnym rowie odwadniającym.	W miejscu o współrzędnych: 50°49'50,401"N 18°17'8,303"E	Sprawujący nadzór nad Obszarem Natura 2000
		Dotyczące monitoringu stanu przedmiotów ochrony oraz monitoringu realizacji celów działań ochronnych		
		Monitoring stanu ochrony w zakresie parametrów i wskaźników oraz zgodnie z terminami i częstotliwością określonymi w metodyce Państwowego Monitoringu Środowiska Głównego Inspektoratu Ochrony Środowiska.	Płaty siedliska w obrębie wydzieleń leśnych ³⁾ : • 02-21-2-14-134-m • 02-21-2-14-134-n • 02-21-2-14-135-d • 02-21-2-14-135-g • 02-21-2-14-135-h • 02-21-2-14-136-a • 02-21-2-14-136-d • 02-21-2-14-136-g • 02-21-2-14-136-h	Sprawujący nadzór nad Obszarem Natura 2000
2.	91D0 Bory i lasy bagienne	Dotyczące ochrony czynnej siedlisk przyrodniczych		
		Ograniczenie nadmiernego odpływu wody poprzez budowę drewnianej przegrody piętrzącej wodę na dawnym rowie odwadniającym.	W miejscu o współrzędnych: 50°49'49,636"N 18°17'8,440" E	Sprawujący nadzór nad Obszarem Natura 2000
		Dotyczące monitoringu stanu przedmiotów ochrony oraz monitoringu realizacji celów działań ochronnych		
		Monitoring stanu ochrony w zakresie parametrów i wskaźników oraz zgodnie z terminami i częstotliwością określoną w metodyce Państwowego Monitoringu Środowiska Głównego Inspektoratu Ochrony Środowiska.	Płaty siedliska w obrębie wydzieleń leśnych ³⁾ : • 02-21-2-14-135-a • 02-21-2-14-135-b • 02-21-2-14-135-d • 02-21-2-14-136-a • 02-21-2-14-136-c	Sprawujący nadzór nad Obszarem Natura 2000
3.	3150	Dotyczące ochrony czynnej siedlisk przyrodniczych		

	Starorzeczka i naturalne eutroficzne zbiorniki wodne ze zbiorowiskami z <i>Nymphaeion</i> , <i>Potamion</i>	Naprawa rozmytego fragmentu grobli zbiornika wodnego (odcinek o dł. ok. 10 mb, szerokości ok. 2m) poprzez uzupełnienie materiałem ziemnym (około 10m ³) i narzutem kamiennym (ok. 20m ²) oraz zagęszczenie.	W miejscu o współrzędnych: 50°49'45,513"N 18°16'51,360" E	Zarządzający terenem (PGL LP Nadleśnictwo Olesno)
		Dotyczące monitoringu stanu przedmiotów ochrony oraz monitoringu realizacji celów działań ochronnych		
		Monitoring stanu ochrony w zakresie parametrów i wskaźników oraz zgodnie z terminami i częstotliwością określoną w metodyce Państwowego Monitoringu Środowiska Głównego Inspektoratu Ochrony Środowiska.	Płaty siedliska w obrębie wydzieleń leśnych ³⁾ : • 02-21-3-18-100A-b • 02-21-2-14-136-a • 02-21-2-14-136-g	Sprawujący nadzór nad Obszarem Natura 2000

³⁾Zgodnie z Planem Urządzenia Lasu dla Nadleśnictwa Olesno na okres gospodarczy od 1 stycznia 2009 r. do 31 grudnia 2018 r.

UZASADNIENIE

Zgodnie z art. 18 ust. 1 ustawy z dnia 16 kwietnia 2004 r. o ochronie przyrody (Dz. U. z 2015 r., poz. 1651, z późn. zm.), zwanej dalej ustawą, dla rezerwatu przyrody sporządza się i realizuje plan ochrony. Plan ten ustanawia, na okres 20 lat, regionalny dyrektor ochrony środowiska, w drodze zarządzenia, w terminie 5 lat od dnia uznania obszaru za rezerwat przyrody (art. 18. ust. 2, art. 19 ust. 1 pkt 2, art. 20 ust.1 ustawy). Plan ochrony dla rezerwatu przyrody zawiera:

1. cele ochrony przyrody oraz wskazanie przyrodniczych i społecznych uwarunkowań ich realizacji;
2. identyfikację oraz określenie sposobów eliminacji lub ograniczenia istniejących i potencjalnych zagrożeń wewnętrznych i zewnętrznych oraz ich skutków;
3. wskazanie obszarów ochrony ścisłej, czynnej i krajobrazowej;
4. określenie działań ochronnych na obszarach ochrony ścisłej, czynnej i krajobrazowej, z podaniem rodzaju, zakresu i lokalizacji tych działań;
5. wskazanie obszarów i miejsc udostępnianych dla celów naukowych, edukacyjnych, turystycznych, rekreacyjnych, sportowych, amatorskiego połowu ryb i rybactwa oraz określenie sposobów ich udostępnienia;
6. wskazanie miejsc, w których może być prowadzona działalność wytwórcza, handlowa i rolnicza;
7. ustalenia do studiów uwarunkowań i kierunków zagospodarowania przestrzennego gmin, miejscowych planów zagospodarowania przestrzennego, planów zagospodarowania przestrzennego województw oraz planów zagospodarowania przestrzennego morskich wód wewnętrznych, morza terytorialnego i wyłączonej strefy ekonomicznej dotyczące eliminacji lub ograniczenia zagrożeń wewnętrznych lub zewnętrznych (art. 20 ust. 3 ustawy).

Ponadto w planie ochrony rezerwatu można wyznaczyć obszary i miejsca, w granicach których nie obowiązują zakazy w zakresie połowania (art. 15 ust. 1 pkt 4 ustawy), połowu ryb i innych organizmów wodnych (art. 15 ust. 1 pkt 14 ustawy) oraz wprowadzania psów (art. 15 ust. 1 pkt 16 ustawy), a także prowadzenia działalności wytwórczej, handlowej i rolniczej (art. 15 ust. 1 pkt 11).

Plan ochrony dla rezerwatu przyrody w części pokrywającej się z obszarem Natura 2000 powinien uwzględniać zakres planu zadań ochronnych dla obszaru Natura 2000, o którym mowa w art. 28 ustawy, albo zakres planu ochrony dla obszaru Natura 2000, o którym mowa w art. 29 ustawy (art. 20 ust. 5 ustawy), jeżeli dla tego obszaru Natura 2000 nie ustanowiono wcześniej planu zadań ochronnych albo planu ochrony (art. 20 ust. 6 ustawy). Plan zadań ochronnych dla obszaru Natura 2000 zawiera:

- 1) opis granic obszaru i mapę obszaru Natura 2000;
- 2) identyfikację istniejących i potencjalnych zagrożeń dla zachowania właściwego stanu ochrony siedlisk przyrodniczych oraz gatunków roślin i zwierząt i ich siedlisk będących przedmiotami ochrony;
- 3) cele działań ochronnych;
- 4) określenie działań ochronnych ze wskazaniem podmiotów odpowiedzialnych za ich wykonanie i obszarów ich wdrażania, w tym w szczególności działań dotyczących:
 - a) ochrony czynnej siedlisk przyrodniczych, gatunków roślin i zwierząt oraz ich siedlisk,
 - b) monitoringu stanu przedmiotów ochrony oraz monitoringu realizacji celów, o których mowa w pkt 3,
 - c) uzupełnienia stanu wiedzy o przedmiotach ochrony i uwarunkowaniach ich ochrony;
- 5) wskazania do zmian w istniejących studiach uwarunkowań i kierunków zagospodarowania przestrzennego gmin, miejscowych planach zagospodarowania przestrzennego, planach zagospodarowania przestrzennego województw oraz planach zagospodarowania przestrzennego morskich wód wewnętrznych, morza terytorialnego i wyłączonej strefy ekonomicznej dotyczące eliminacji lub ograniczenia zagrożeń wewnętrznych lub zewnętrznych, jeżeli są niezbędne dla utrzymania lub odtworzenia właściwego stanu ochrony siedlisk przyrodniczych oraz gatunków roślin i zwierząt, dla których ochrony wyznaczono obszar Natura 2000;
- 6) wskazanie terminu sporządzenia, w razie potrzeby, planu ochrony dla części lub całości obszaru (art. 28 ust. 10 ustawy).

Tryb sporządzania projektu planu ochrony dla rezerwatu i zakres prac na potrzeby sporządzania tego projektu określa rozporządzenie Ministra Środowiska z dnia 12 maja 2005 r. w sprawie sporządzania projektu planu ochrony dla parku narodowego, rezerwatu przyrody i parku krajobrazowego, dokonywania zmian w tym planie oraz ochrony zasobów, tworów i składników przyrody (Dz. U. Nr 94, poz. 794), zwanego dalej rozporządzeniem.

Sporządzający projekt planu, zgodnie z art. 19 ust. 1a ustawy, zapewnia możliwość udziału społeczeństwa, na zasadach i w trybie określonych w ustawie z dnia 3 października 2008 r. o udostępnianiu informacji o środowisku i jego ochronie, udziale społeczeństwa w ochronie środowiska i o cenach oddziaływania na środowisko (Dz. U. z 2016 r., poz. 353) w postępowaniu, którego przedmiotem jest sporządzenie projektu.

Nadto zasady udziału niektórych grup społecznych w tworzeniu planu normuje ww. rozporządzenie. Zgodnie z § 3 rozporządzenia informację o przystąpieniu do sporządzenia projektu planu sporządzający projekt planu ogłasza w prasie lokalnej, umieszcza na tablicy ogłoszeń w siedzibie sporządzającego projekt planu i na jego stronie internetowej oraz przesyła do właściwych miejscowo organów samorządu terytorialnego, jednostek zarządzających lasami Skarbu Państwa, podmiotów wykonujących prawa właścicielskie w stosunku do wód publicznych stanowiących własność Skarbu Państwa i organów administracji morskiej oraz organizacji pozarządowych zainteresowanych ochroną przyrody, których obszary działania obejmują obszar objęty projektem planu. Ponadto sporządzający projekt planu zapewnia zainteresowanym osobom i podmiotom możliwość zapoznawania się z wynikami prac na potrzeby sporządzenia projektu planu i z projektem planu oraz możliwość zgłaszania do nich wniosków i uwag, a informację o sposobie zapewnienia tej możliwości oraz o sposobie, w jaki nastąpi ustosunkowanie się do zgłoszonych wniosków i uwag, sporządzający projekt planu zamieszcza w informacji, o której mowa w § 3 rozporządzenia (§ 6 rozporządzenia).

Projekty planów ochrony tworzonych dla form ochrony przyrody zamieszcza się także w publicznie dostępnych wykazach (art. 21 ust. 2 pkt 24a ustawy o udostępnianiu informacji o środowisku i jego ochronie, udziale społeczeństwa w ochronie środowiska i o cenach oddziaływania na środowisko).

Projekt planu ochrony wymaga zaopiniowania przez właściwe miejscowo rady gmin (art. 19 ust. 2 ustawy) i regionalną radę ochrony przyrody (art. 97 ust. 3 pkt 2 ustawy); wymaga także uzgodnienia z wojewodą (art. 59 ust. 2 ustawy z dnia 23 stycznia 2009 r. o wojewodzie i administracji rządowej w województwie, Dz. U. z 2015 r., poz. 525, z późn. zm.).

Rezerwat przyrody „Kamieniec” utworzony został na podstawie rozporządzenia Nr P/8/2001 Wojewody Opolskiego z dnia 19 lipca 2001 r. (Dz. Urz. Woj. Op. Nr 65, poz. 495). Obecnie obowiązującym aktem prawnym w stosunku do tego rezerwatu jest zarządzenie Regionalnego Dyrektora Ochrony Środowiska w Opolu z dnia 25 kwietnia 2016 r. w sprawie rezerwatu przyrody „Kamieniec” (Dz. Urz. Woj. Op. z 2016 r., poz. 970). Aktualna powierzchnia obszaru objętego ochroną wynosi 44,21 ha, a celem jego ochrony jest zachowanie ze względów naukowych i dydaktycznych dobrze wykształconych zbiorowisk leśnych, torfowiskowych i wodnych.

Identyfikując przyrodnicze i społeczne uwarunkowania realizacji tego celu zwrócono uwagę na bogactwo florystyczne, w tym występowanie gatunków roślin chronionych i nielicznie występujących (rzadkich), niezadowolający stan zachowania siedlisk przyrodniczych: 3150, 7140 i 91D0 oraz położenie rezerwatu w granicach Obszaru Mającego Znaczenie dla Wspólnoty „Szumirad” - kod obszaru PLH160020, zwanego dalej „obszarem Natura 2000”.

Na terenie rezerwatu „Kamieniec” występuje mozaika ekosystemów leśnych, torfowiskowych i wodnych. Największą powierzchnię zajmują siedliska leśne – bory świeże *Leucobryo-Pinetum* i bory bagienne *Vaccinio uliginosi-Pinetum*; mniejsze powierzchnie zajmują olszyny *Sphagno squarrosi-Alnetum*. Ekosystemy wodne reprezentowane są przez pozostałości stawu oraz fragmenty doliny rzeki Bystrzyny z kompleksem szuwarów. Największe wartości przyrodnicze przedstawiają jednak torfowiska przejściowe i trzęsawiska, zajmujące łącznie powierzchnię około 3 ha. Cechuje je znaczne nagromadzenie cennych – chronionych i nielicznie występujących - gatunków roślin. Występują tu m. in.: rosiczka okrągłolistna *Drosera rotundifolia*,

bagno zwyczajne *Ledum palustre*, żurawina błotna *Oxycoccus palustris*, wełnianka pochwowata *Eriophorum vaginatum* oraz przygielka biała *Rhynchospora alba*.

W ramach prac nad opracowaniem niniejszego planu ochrony dokonano analizy zagrożeń, określono sposoby ich eliminacji lub ograniczenia, a także wskazano konieczny do wykonania zakres działań ochronnych.

Jako istniejące zagrożenie zewnętrzne i wewnętrzne dla przedmiotu ochrony rezerwatu uznano ekspansję inwazyjnego gatunku - rudbekii nagiej *Rudbeckia laciniata*, występującej w zachodniej części rezerwatu oraz w jego bezpośrednim sąsiedztwie; należy spodziewać się, że w najbliższych latach gatunek ten będzie przenikał do zbiorowisk leśnych. Zagrożeniem potencjalnym o charakterze zewnętrznym jest natomiast niekontrolowana antropopresja, wynikająca z nieznamośności przebiegu granic rezerwatu. Nie zidentyfikowano przy tym zagrożeń potencjalnych wewnętrznych.

Biorąc pod uwagę powyższe, w ramach niniejszego planu ochrony zaplanowano usuwanie poszczególnych okazów rudbekii nagiej poprzez wyrywanie wraz z częścią podziemną i usunięciem pozyskanej biomasy poza teren rezerwatu, z łącznej powierzchni ok. 0,6 ha. Zabieg winien być powtarzany do skutku (przynajmniej przez 3 kolejne lata) w okresie kwitnienia roślin, kiedy osobniki są dobrze widoczne i łatwo rozpoznawalne, tj. w miesiącach lipiec-sierpień.

Z uwagi na swój charakter – obecność terenów niedostępnych, miejscami wręcz niebezpiecznych do poruszania się przez ludzi – teren opisywanego rezerwatu rzadko stanowi obiekt świadomej eksploracji. Co za tym idzie, penetracja jego wnętrza jest nieznaczna. Biorąc jednakże pod uwagę wysoką wartość konserwatorską występujących tu gatunków roślin, jak również dość skomplikowany przebieg granic obszaru chronionego, sprzyjający nieumyślnemu łamaniu zakazów obowiązujących na jego terenie uznano, że oznaczenie rezerwatu za pomocą tablic urzędowych jest niewystarczające. W związku z tym zaplanowano odnowienie oznakowania drzew wzdłuż granicy rezerwatu, na długości około 4,2 km, w sposób ustalony z Regionalną Dyрекcją Lasów Państwowych w Katowicach, tj. za pomocą białych pasów z literą „R” pośrodku.

Ustanowiony niniejszym zarządzeniem plan ochrony dla rezerwatu przyrody "Kamieniec" nie wskazuje obszarów objętych ochroną ścisłą i krajobrazową. Mając na uwadze zakres zaplanowanych działań ochronnych, a w szczególności konieczność usuwania rudbekii nagiej, cały obszar rezerwatu wskazano jako obszar ochrony czynnej. W związku z powyższym, określając działania ochronne, w zarządzeniu odniesiono się jedynie do podania ich w odniesieniu do obszarów ochrony czynnej.

Nie wskazuje również miejsc, w których może być prowadzona działalność wytwórcza, handlowa i rolnicza (art. 20 ust. 3 pkt 6 i art. 15 ust. 1 pkt 11 ustawy). W planie nie wyznaczono również obszarów dopuszczających prowadzenie polowań oraz nie wskazano miejsc, w których dopuszcza się wprowadzanie psów (art. 15 ust. 1 pkt 4 i pkt 16 ustawy). Nie wskazuje się obszarów i miejsc udostępnionych dla celów amatorskiego połowu ryb i rybactwa oraz połowu ryb i innych organizmów wodnych (art. 20 ust. 3 pkt 5 oraz art. 15 ust. 1 pkt 14 ustawy).

Nie określa się również miejsc i obszarów udostępnionych do celów naukowych (art. 20 ust. 3 pkt 5 ustawy), pozostawiając możliwość zwolnienia z obowiązujących w rezerwacie zakazów, uzasadnionego prowadzeniem badań naukowych, do rozpatrzenia przez regionalnego dyrektora ochrony środowiska w ramach postępowania administracyjnego zakończonego wydaniem decyzji na podstawie art. 15 ust. 1 pkt 24 ustawy o ochronie przyrody. Uzyskanie indywidualnej zgody na prowadzenie ww. czynności gwarantuje z jednej strony nadzór nad ich rodzajem i metodyką, zabezpieczając z drugiej strony rezerwat przed negatywnym oddziaływaniem realizowanych prac badawczych.

Ze względu na uwarunkowania terenowe i brak możliwości zapewnienia bezpiecznego pobytu ludzi w granicach rezerwatu, w planie ochrony nie wskazuje się również obszarów i miejsc udostępnionych do celów turystycznych, edukacyjnych, rekreacyjnych i sportowych (art. 20 ust. 3 pkt 5 ustawy). Jest to zgodne ze stanowiskiem Generalnego Dyrektora Ochrony Środowiska (pismo nr DOP-OC.600.256.2013.HS.3 z 24.10.2013 r.), w którym wskazano, iż udostępnianie szlaków turystycznych oraz ścieżek edukacyjnych nie powinno mieć miejsca w planie ochrony, lecz odbywać się na podstawie zapisów art. 15 ust. 1 pkt 15 oraz ust. 5 ustawy.

W treści niniejszego aktu odstąpiono od wskazania ustaleń do studiów uwarunkowań i kierunków zagospodarowania przestrzennego gminy Lasowice Wielkie, miejscowych planów zagospodarowania przestrzennego tej gminy oraz planów zagospodarowania przestrzennego województwa opolskiego, dotyczących eliminacji lub ograniczenia zagrożeń wewnętrznych lub zewnętrznych. W wyniku prac nad dokumentem zidentyfikowano bowiem jedynie takie zagrożenia, dla ograniczenia których zastosowanie będą miały wprost ustalenia niniejszego aktu prawa miejscowego. Nadto, ze względu na położenie rezerwatu poza wodami morskimi oraz poza wyłącznymi strefami ekonomicznymi, dokument niniejszy nie zawiera ustaleń do planów zagospodarowania przestrzennego ww. obszarów.

Teren rezerwatu położony jest w całości w granicach Obszaru Natura 2000 Szumirad, oznaczonego kodem PLH160020 (pow. 99,1 ha), który w wyniku decyzji Komisji Europejskiej z dnia 7 listopada 2013 r. w sprawie przyjęcia na mocy dyrektywy Rady 92/43/EWG siódmego zaktualizowanego wykazu terenów mających znaczenie dla Wspólnoty składających się na kontynentalny region biogeograficzny (numer aktu notyfikacyjnego C (2013) 7358) uznany został za obszar mający znaczenie dla Wspólnoty w rozumieniu art. 2 pkt 2c ustawy. Dla tego obszaru Natura 2000 nie ustanowiono dotychczas planu zadań ochronnych ani planu ochrony. Tym samym zasadnym stało się uwzględnienie w niniejszym zarządzeniu zapisów art. 28 ust. 10 ustawy.

Opis granic obszaru Natura 2000 w części pokrywającej się z terenem rezerwatu przedstawiono w postaci współrzędnych punktów ich załamania. Załączona mapa (zał. nr 5 do zarządzenia) przedstawia położenie oraz przebieg granicy obszaru Natura 2000 z uwzględnieniem granic rezerwatu.

Zgodnie ze Standardowym Formularzem Danych (SDF), przedmiotami ochrony w obszarze Natura 2000 Szumirad (według stanu na kwiecień 2014 r.) są następujące siedliska przyrodnicze: starorzecza i naturalne eutroficzne zbiorniki wodne ze zbiorowiskami z *Nympheion*, *Potamion* – kod 3150 (ocena ogólna B), nizinne i podgórskie rzeki ze zbiorowiskami włosieniczników – kod 3260 (ocena ogólna B), torfowiska wysokie z roślinnością torfotwórczą – kod 7110 (ocena ogólna A), torfowiska przejściowe i trzęsawiska (przeważnie z roślinnością z *Scheuchzeria-Caricetea nigrae*) – kod 7140 (ocena ogólna A), bory i lasy bagienne – kod 91D0 (ocena ogólna A) oraz łągi wierzbowe, topolowe, olszowe i jesionowe (*Salicetum albobagifragilis*, *Populetum albae*, *Alnenion glutinoso-incanae*, olsy źródliskowe) – kod 91E0 (ocena ogólna A).

Spośród wyżej wymienionych, w granicach rezerwatu stwierdzono występowanie siedlisk przyrodniczych oznaczonych kodami: 7140 (pow. 3,09 ha) - reprezentowanego głównie przez zbiorowiska *Eriophoro angustifolii-Sphagnetum recurvii Rhynchosporietum albae*; 91D0 (pow. 11,18 ha) w postaci zespołu *Vaccinio uliginosi-Pinetum*; 3150 (pow. 3,1 ha) – do którego zaliczono płaty zbiorowisk *Caricetum paniculatae* i *Potametum alpinae*.

Gatunki roślin i zwierząt nie stanowią natomiast przedmiotów ochrony w obszarze Natura 2000 (zgodnie z SDF obszaru), dlatego też w treści niniejszego aktu odstąpiono od identyfikacji istniejących i potencjalnych zagrożeń dla zachowania właściwego stanu ochrony gatunków roślin i zwierząt i ich siedlisk będących przedmiotami ochrony jak również nie zaplanowano działań ochronnych dla gatunków roślin i zwierząt oraz ich siedlisk.

W ramach prac nad projektem planu dokonano oceny stanu siedlisk przyrodniczych: 7140, 91D0 i 3150 oraz zidentyfikowano zagrożenia, istniejące i potencjalne, dla zachowania właściwego stanu ich ochrony.

Rozpoznanie stanu ochrony siedlisk przeprowadzono w oparciu o regulacje § 3 pkt 3 rozporządzenia Ministra Środowiska z dnia 17 lutego 2010 r. w sprawie sporządzania projektu planu zadań ochronnych dla obszaru Natura 2000 (Dz. U. Nr 34, poz. 186, z późn. zm.). Zgodnie z przeprowadzoną oceną, płaty siedliska 7140 na terenie rezerwatu zachowane są w stanie ogólnym niezadowalającym (U1), o czym zadecydowały wskaźniki kardynalne: „stopień uwodnienia” (uwodnienie niestabilne z uwagi na obecność dawnego rowu odwadniającego), „gatunki charakterystyczne” (4 gatunki) oraz „pokrycie i struktura gatunkowa mchów”. Stan siedliska przyrodniczego 91D0 Bory i lasy bagienne w granicach rezerwatu, z powodu ocenionych na U1 wskaźników kardynalnych: „gatunki charakterystyczne” (6 gatunków w płacie), „występowanie mchów torfowców” (niskie pokrycie torfowcami) i „uwodnienie” (część siedliska odwadniana dawnym rowem melioracyjnym), również scharakteryzowany został ogólnie jako niezadowalający (U1). Natomiast powodem

niezadowolającej oceny (U1) płatów siedliska 3150 były wskaźniki: „charakterystyczna kombinacja zbiorowisk” (brak nymfeidów i eloeidów) i „gatunki wskazujące na degenerację” (ekspansja olszy i zbiorowisk szuwarowych). Jako U1, z powodu uzależnienia zachowania siedliska od obecności sztucznej grobli i utrzymania odpowiedniego poziomu piętrzenia wody na istniejącym jazie, oceniony został również parametr „perspektywy ochrony”.

Analizując powyższe, jako istniejące zagrożenia dla siedlisk przyrodniczych: 7140 i 91D0 uznano „melioracje” (odwadnianie rowem melioracyjnym); nie stwierdzono przy tym zagrożeń potencjalnych. W przypadku siedliska 3150 wyróżniono jedynie zagrożenie potencjalne polegające na obniżeniu poziomu wody w siedlisku na skutek zmiany wysokości piętrzenia na istniejącym jazie lub rozmycia grobli; zostało ono określone ogólnie jako „spowodowane przez człowieka zmiany stosunków wodnych”.

Na podstawie dokonanej oceny i w nawiązaniu do stwierdzonych zagrożeń, sformułowano cele i zakres działań ochronnych. Założono, iż w perspektywie obowiązywania planu ochrony w przypadku siedlisk: 7140i 91D0 dążyć należy do osiągnięcia właściwego stanu (FV) wskaźnika „stopień uwodnienia”. Cel ten będzie osiągany poprzez ograniczenie nadmiernego odpływu wody poprzez budowę dwóch drewnianych przegród piętrzących wodę na dawnym rowie odwadniającym. W przypadku siedliska 3150 zdecydowano dążyć do osiągnięcia właściwego stanu (FV) parametru „perspektywy ochrony”. Winno to nastąpić w związku z zaplanowaną naprawą rozmytego fragmentu grobli zbiornika wodnego z użyciem materiału ziemnego (z narzutem kamiennym).

W treści niniejszego aktu prawnego odstąpiono od określenia działań dotyczących uzupełnienia stanu wiedzy o przedmiotach ochrony i uwarunkowaniach ich ochrony (art. 28 ust. 10 pkt 4 lit. c ustawy), gdyż uzyskane w trakcie badań poprzedzających sporządzenie projektu planu ochrony rezerwatu wyniki były wystarczające dla zaplanowania ochrony tego terenu. Uwzględniono natomiast działania dotyczące monitoringu stanu siedlisk 7140, 91D0 i 3150, opierając je na metodyce opracowanej przez Główny Inspektorat Ochrony Środowiska na potrzeby Państwowego Monitoringu Środowiska. Monitoring realizacji celów działań ochronnych w przypadku siedliska 3150 oparty będzie na wynikach monitoringu stanu jego ochrony; w przypadku pozostałych siedlisk, zaplanowano automatyczny monitoring zmian poziomu wód gruntowych, przy czym pomiar będzie prowadzony z częstotliwością raz na dobę - w dwóch punktach w siedlisku 7140 i jednym punkcie w siedlisku 91D0.

W trakcie prac nad planem nie zidentyfikowano potrzeby ustanowienia planu ochrony dla obszaru Natura 2000 oraz określenia wskazań do zmian w istniejących studiach uwarunkowań i kierunków zagospodarowania przestrzennego gmin, miejscowych planach zagospodarowania przestrzennego, planach zagospodarowania przestrzennego województw oraz planach zagospodarowania przestrzennego morskich wód wewnętrznych, morza terytorialnego i wyłącznej strefy ekonomicznej, dotyczących eliminacji lub ograniczenia zagrożeń wewnętrznych lub zewnętrznych, jeżeli są niezbędne dla utrzymania lub odtworzenia właściwego stanu ochrony siedlisk przyrodniczych oraz gatunków roślin i zwierząt, dla których ochrony wyznaczono obszar Natura 2000.

Zapewniając możliwość udziału społeczeństwa, na zasadach i w trybie określonym w ustawie z dnia 3 października 2008 r. o udostępnianiu informacji o środowisku i jego ochronie, udziale społeczeństwa w ochronie środowiska oraz o ocenach oddziaływania na środowisko, mając na uwadze § 3 rozporządzenia Ministra Środowiska z dnia 12 maja 2005 r. w sprawie sporządzania projektu planu ochrony dla parku narodowego, rezerwatu przyrody i parku krajobrazowego, dokonywania zmian w tym planie oraz ochrony zasobów, tworów i składników przyrody, w procesie przygotowania niniejszego planu, Regionalny Dyrektor Ochrony Środowiska w Opolu poinformował o przystąpieniu do sporządzenia (opracowania) projektu planu ochrony i o jego przedmiocie, możliwości zapoznania się z niezbędną dokumentacją sprawy, w tym z wynikami prac na potrzeby sporządzenia projektu planu i z projektem niniejszego zarządzenia oraz o miejscu i terminie, w którym jest ona wyłożona do wglądu, o miejscu, sposobie i terminie wnoszenia uwag i wniosków do powyższego projektu, o organie właściwym do ich rozpatrzenia, a także o sposobie, w jakim nastąpi ustosunkowanie się do zgłoszonych wniosków i uwag. Zawiadomienie ogłoszono w sposób zwyczajowo przyjęty w siedzibie organu właściwego w sprawie (wywieszono na tablicy ogłoszeń w siedzibie RDOŚ w

Opolu w dniach od 9.06.2016 r. do2016 r.), umieszczono na stronie BIP RDOŚ w Opolu (w dniach od 9.06.2016 r. do2016 r.), opublikowano w formie obwieszczenia w prasie o zasięgu regionalnym, tj. w województwie opolskim w Gazecie Wyborczej w dniu 9.06.2016 r. oraz przesłano do właściwych miejscowo organów samorządu terytorialnego (Wójt Gminy Lasowice Wielkie, Przewodniczący Rady Gminy w Lasowicach Wielkich, Starosta Kluczborski i Marszałek Województwa Opolskiego), jednostek zarządzających lasami Skarbu Państwa (PGL LP Nadleśnictwo Olesno oraz RDLP w Katowicach) oraz podmiotu wykonującego prawa właścicielskie w stosunku do wód publicznych stanowiących własność Skarbu Państwa (Wojewódzki Zarząd Melioracji i Urządzeń Wodnych w Opolu). Ze względu na położenie rezerwatu, zawiadomienia nie wystosowano do organów administracji morskiej. Nie poinformowano, odrębnym pismem, organizacji pozarządowych zajmujących się ochroną przyrody, gdyż teren rezerwatu nigdy nie pozostawał w kręgu zainteresowań żadnej z nich. Nie wyklucza to jednak możliwości wnoszenia przez te organizacje uwag i wniosków do powyższego projektu w ramach postępowania prowadzonego w trybie ustawy z dnia 3 października 2008 r. *o udostępnianiu informacji o środowisku i jego ochronie, udziale społeczeństwa w ochronie środowiska oraz o ocenach oddziaływania na środowisko*.

Projekt ujęto również w publicznie dostępnym wykazie danych prowadzonym przez Regionalnego Dyrektora Ochrony Środowiska w Opolu (ekoportal).

W trakcie konsultacji społecznych wniesiono uwagi i wnioski:

Projekt niniejszego zarządzenia został skierowany do zaopiniowania przez Radę Gminy Lasowice Wielkiej Regionalną Radę Ochrony Przyrody w Opolu. Projekt przedłożono także do uzgodnienia Wojewodzie Opolskiemu.

Realizacja działań ochronnych zawartych w niniejszym akcie prawnym będzie finansowana głównie ze środków budżetu państwa w części, której dysponentem jest sprawujący nadzór nad rezerwatem przyrody „Kamieniec”. Nie wyklucza się możliwości wykorzystania innych źródeł finansowania. Szacuje się, że koszt realizacji działań ochronnych zawartych w niniejszym planie, w całym okresie jego obowiązywania (20 lat) wyniesie około 50 tys. zł, zaś koszt działań z zakresu monitoringu - około 60 tys. zł.